



ПРАВИТЕЛЬСТВО САНКТ-ПЕТЕРБУРГА  
КОМИТЕТ ПО ГОСУДАРСТВЕННОМУ КОНТРОЛЮ, ИСПОЛЬЗОВАНИЮ  
И ОХРАНЕ ПАМЯТНИКОВ ИСТОРИИ И КУЛЬТУРЫ

РАСПОРЯЖЕНИЕ

30 АПР 2021

№ 07-19-164/21

**Об утверждении охранного обязательства  
собственника или иного законного владельца  
объекта культурного наследия регионального  
значения «Особняк»,  
включенного в единый государственный  
реестр объектов культурного  
наследия (памятников истории и культуры)  
народов Российской Федерации**

В соответствии с главой VIII Федерального закона от 25.06.2002 № 73-ФЗ «Об объектах культурного наследия (памятниках истории и культуры) народов Российской Федерации»:

1. Утвердить охранное обязательство собственника или иного законного владельца объекта культурного наследия регионального значения «Особняк», расположенного по адресу: Санкт-Петербург, Садовая улица, дом 4, литера А (далее – Объект), входящего в состав объекта культурного наследия регионального значения «Усадьба Военного министра», согласно приложению к настоящему распоряжению.

2. Начальнику Юридического управления - юрисконсульту КГИОП обеспечить регистрацию распоряжения и его передачу в необходимом числе копий в отдел обработки и хранения документированной информации Управления организационного обеспечения и контроля КГИОП в течение трех рабочих дней со дня его утверждения.

3. Начальнику отдела обработки и хранения документированной информации Управления организационного обеспечения и контроля КГИОП обеспечить направление копии распоряжения собственнику объекта, другим лицам, к обязанностям которых относится его исполнение, а также в орган, уполномоченный на ведение Единого государственного реестра недвижимости в порядке, установленном законодательством Российской Федерации, не позднее пятнадцати рабочих дней со дня утверждения настоящего распоряжения.

4. Начальнику отдела государственного реестра объектов культурного наследия Управления государственного реестра объектов культурного наследия КГИОП обеспечить направление распоряжения в Министерство культуры Российской Федерации для приобщения к учетному делу объекта.

5. Начальнику отдела координации и контроля Управления организационного обеспечения и контроля КГИОП обеспечить размещение распоряжения на сайте КГИОП в информационно-телекоммуникационной сети «Интернет» и в локальной компьютерной сети КГИОП.

6. Контроль за выполнением распоряжения остается за заместителем председателя Комитета.

Заместитель председателя Комитета

Г.Р. Аганова

УТВЕРЖДЕНО

Распоряжением КГИОП «Об утверждении  
охранного обязательства собственника  
или иного законного владельца объекта  
культурного наследия регионального  
значения «Особняк», включенного в единый  
государственный реестр объектов  
культурного наследия (памятников истории  
и культуры) народов Российской Федерации»

от « 30 » апреля 2024 г. № 07-19-164/24

**ОХРАННОЕ ОБЯЗАТЕЛЬСТВО  
СОБСТВЕННИКА ИЛИ ИНОГО ЗАКОННОГО ВЛАДЕЛЬЦА  
ОБЪЕКТА КУЛЬТУРНОГО НАСЛЕДИЯ,  
включенного в единый государственный реестр  
объектов культурного наследия (памятников истории и культуры)  
народов Российской Федерации**

Особняк

(наименование объекта культурного наследия, включенного в единый государственный реестр объектов культурного наследия (памятников истории и культуры) народов Российской Федерации, в соответствии с данными единого государственного реестра объектов культурного наследия (памятников истории и культуры) народов Российской Федерации)

|   |   |   |   |   |   |   |   |   |   |   |   |   |   |   |
|---|---|---|---|---|---|---|---|---|---|---|---|---|---|---|
| 7 | 8 | 1 | 5 | 1 | 0 | 3 | 0 | 0 | 3 | 2 | 0 | 0 | 1 | 5 |
|---|---|---|---|---|---|---|---|---|---|---|---|---|---|---|

(регистрационный номер объекта культурного наследия в едином государственном реестре объектов культурного наследия (памятников истории и культуры) народов Российской Федерации)

Отметка о наличии или отсутствии паспорта объекта культурного наследия, включенного в единый государственный реестр объектов культурного наследия (памятников истории и культуры) народов Российской Федерации, в отношении которого утверждено охранное обязательство (далее - объект культурного наследия)<sup>1</sup>:

имеется

V

отсутствует

(нужное отметить знаком «V»)

При отсутствии паспорта объекта культурного наследия в охрannое обязательство вносятся:

1 В соответствии с пунктом 4 статьи 47.6 Федерального закона от 25 июня 2002 г. № 73-ФЗ «Об объектах культурного наследия (памятниках истории и культуры) народов Российской Федерации» (далее — Закон № 73-ФЗ) при наличии паспорта объекта культурного наследия, предусмотренного статьей 21 Закона № 73-ФЗ, он является неотъемлемой частью охрannого обязательства.



## Раздел 1. Сведения об объекте культурного наследия

1.1. Сведения о наименовании объекта культурного наследия:

1.2. Сведения о времени возникновения или дате создания объекта культурного наследия, датах основных изменений (перестроек) данного объекта и (или) датах связанных с ним исторических событий:

1.3. Сведения о категории историко-культурного значения объекта культурного наследия:

☐

федерального  
значения

☐

регионального  
значения

☐

муниципального  
значения

(нужное отметить знаком «V»)

1.4. Сведения о виде объекта культурного наследия:

☐

памятник

☐

ансамбль

(нужное отметить знаком «V»)

1.5. Номер и дата принятия органом государственной власти решения о включении объекта культурного наследия в единый государственный реестр объектов культурного наследия (памятников истории и культуры) народов Российской Федерации:

1.6. Сведения о местонахождении объекта культурного наследия (адрес объекта или, при его отсутствии, описание местоположения объекта):

(субъект Российской Федерации)

(населенный пункт)

ул.

д.

корп. и  
(или)  
стр.

кадастровый номер (при наличии):



(описание местоположения)

1.7. Сведения о границах территории объекта культурного наследия:

|  |
|--|
|  |
|--|

1.8. Описание предмета охраны объекта культурного наследия:

|  |
|--|
|  |
|--|

1.9. Фотографическое (иное графическое) изображение объекта культурного наследия (на момент утверждения охранного обязательства), за исключением отдельных объектов археологического наследия, фотографическое изображение которых вносится на основании решения соответствующего органа охраны объектов культурного наследия, на \_\_\_\_ листах.

1.10. Сведения о наличии зон охраны объекта культурного наследия с указанием номера и даты принятия органом государственной власти акта об утверждении указанных зон либо информация о расположении данного объекта культурного наследия в границах зон охраны иного объекта культурного наследия:

|  |
|--|
|  |
|--|

1.11. Сведения об объектах культурного наследия, входящих в состав объекта культурного наследия, являющегося ансамблем:

| № | Наименование<br>объекта<br>культурного<br>наследия | Адрес объекта<br>или<br>местоположение | Границы<br>территории<br>объекта<br>культурного<br>наследия | Предмет<br>охраны<br>объекта<br>культурного<br>наследия | Зоны<br>охраны<br>объекта<br>культурного<br>наследия |
|---|--|--|---|---|--|
|   |  |  |   |   |  |

1.12. Сведения о требованиях к осуществлению деятельности в границах территории объекта культурного наследия, об особом режиме использования земельного участка, в границах которого располагается объект археологического наследия, установленных статьей 5.1 Федерального закона от 25 июня 2002 г. №73-ФЗ «Об объектах культурного наследия (памятниках истории и культуры) народов Российской Федерации» (далее - Закон № 73-ФЗ):

|  |
|--|
|  |
|--|

1.13. Иные сведения, предусмотренные Законом № 73-ФЗ:

|  |
|--|
|  |
|--|

## **Раздел 2. Требования к сохранению объекта культурного наследия**

2.1. В соответствии с пунктом 1 статьи 47.2 Закона № 73-ФЗ требования к сохранению объекта культурного наследия предусматривают консервацию, ремонт, реставрацию объекта культурного наследия, приспособление объекта культурного наследия для современного использования либо сочетание указанных мер.



2.2. Состав (перечень) и сроки (периодичность) работ по сохранению объекта культурного наследия являются неотъемлемой частью настоящего охранного обязательства (приложение № 1 к охранным обязательствам) и определяются соответствующим органом охраны объектов культурного наследия, определенным пунктом 7 статьи 47.6 Закона № 73-ФЗ (далее - соответствующий орган охраны) культурного наследия (в соответствии со статьями 9, 9.1, 9.2, 9.3 Закона № 73-ФЗ) с учетом мнения собственника или иного законного владельца объекта культурного наследия, на основании составленного органом охраны объектов культурного наследия акта технического состояния объекта культурного наследия, с учетом вида данного объекта культурного наследия, его индивидуальных особенностей, физического состояния, функционального назначения и намечаемого использования объекта культурного наследия.

2.3. Лица, указанные в пункте 11 статьи 47.6 Закона № 73-ФЗ, обязаны обеспечивать финансирование мероприятий, обеспечивающих выполнение требований к сохранению объекта культурного наследия.

### **Раздел 3. Требования к содержанию и использованию объекта культурного наследия**

3.1. В соответствии с пунктом 1 статьи 47.3 Закона № 73-ФЗ при содержании и использовании объекта культурного наследия, включенного в реестр, выявленного объекта культурного наследия в целях поддержания в надлежащем техническом состоянии без ухудшения физического состояния и (или) изменения предмета охраны данного объекта культурного наследия лица, указанные в пункте 11 статьи 47.6 Закона № 73-ФЗ, лицу, которому земельный участок, в границах которого располагается объект археологического наследия, принадлежит на праве собственности или ином вещном праве, обязаны:

1) осуществлять расходы на содержание объекта культурного наследия и поддержание его в надлежащем техническом, санитарном и противопожарном состоянии;

2) не проводить работы, изменяющие предмет охраны объекта культурного наследия либо ухудшающие условия, необходимые для сохранности объекта культурного наследия;

3) не проводить работы, изменяющие облик, объемно-планировочные и конструктивные решения и структуры, интерьер выявленного объекта культурного наследия, объекта культурного наследия, включенного в реестр, в случае, если предмет охраны объекта культурного наследия не определен;

4) обеспечивать сохранность и неизменность облика выявленного объекта культурного наследия;

5) соблюдать установленные статьей 5.1 Закона № 73-ФЗ требования к осуществлению деятельности в границах территории объекта культурного наследия, включенного в реестр, особый режим использования земельного участка, водного объекта или его части, в границах которых располагается объект археологического наследия;

6) не использовать объект культурного наследия (за исключением оборудованных с учетом требований противопожарной безопасности объектов культурного наследия, предназначенных либо предназначавшихся для осуществления и (или) обеспечения указанных ниже видов хозяйственной



деятельности, и помещений для хранения предметов религиозного назначения, включая свечи и лампадное масло):

под склады и объекты производства взрывчатых и огнеопасных материалов, предметов и веществ, загрязняющих интерьер объекта культурного наследия, его фасад, территорию и водные объекты и (или) имеющих вредные парогазообразные и иные выделения;

под объекты производства, имеющие оборудование, оказывающее динамическое и вибрационное воздействие на конструкции объекта культурного наследия, независимо от мощности данного оборудования;

под объекты производства и лаборатории, связанные с неблагоприятным для объекта культурного наследия температурно-влажностным режимом и применением химически активных веществ;

7) незамедлительно извещать соответствующий орган охраны объектов культурного наследия обо всех известных ему повреждениях, авариях или об иных обстоятельствах, причинивших вред объекту культурного наследия, включая объект археологического наследия, земельному участку в границах территории объекта культурного наследия либо земельному участку, в границах которого располагается объект археологического наследия, или угрожающих причинением такого вреда, и безотлагательно принимать меры по предотвращению дальнейшего разрушения, в том числе проводить противоаварийные работы в порядке, установленном для проведения работ по сохранению объекта культурного наследия;

8) не допускать ухудшения состояния территории объекта культурного наследия, включенного в реестр, поддерживать территорию объекта культурного наследия в благоустроенном состоянии.

3.2. В соответствии с пунктом 2 статьи 47.3 Закона № 73-ФЗ собственник жилого помещения, являющегося объектом культурного наследия, или частью такого объекта, обязан выполнять требования к сохранению объекта культурного наследия в части, предусматривающей обеспечение поддержания объекта культурного наследия или части объекта культурного наследия в надлежащем техническом состоянии без ухудшения физического состояния и изменения предмета охраны объекта культурного наследия.

3.3. В случае обнаружения при проведении работ на земельном участке в границах территории объекта культурного наследия либо на земельном участке, в границах которого располагается объект археологического наследия, объектов, обладающих признаками объекта культурного наследия, собственник или иной законный владелец объекта культурного наследия осуществляет действия, предусмотренные подпунктом 2 пункта 3 статьи 47.2 Закона № 73-ФЗ.

3.4. В случае если содержание или использование объекта культурного наследия может привести к ухудшению состояния данного объекта культурного наследия и (или) предмета охраны данного объекта культурного наследия, соответствующим органом охраны, устанавливаются следующие требования:

3.4.1. К видам хозяйственной деятельности с использованием объекта культурного наследия, либо к видам хозяйственной деятельности, оказывающим воздействие на указанный объект, в том числе ограничение хозяйственной деятельности:

|   |
|---|
| На момент утверждения настоящего охранного обязательства требование к |
|---|



ограничению КГИОП не установлено

3.4.2. К использованию объекта культурного наследия при осуществлении хозяйственной деятельности, предусматривающие, в том числе ограничение технических и иных параметров воздействия на объект культурного наследия:

На момент утверждения настоящего охранного обязательства требование к ограничению КГИОП не установлено

3.4.3. К благоустройству в границах территории объекта культурного наследия:

На момент утверждения настоящего охранного обязательства требование к ограничению КГИОП не установлено

3.5. Лица, указанные в пункте 11 статьи 47.6 Закона № 73-ФЗ, обязаны осуществлять финансирование мероприятий, обеспечивающих выполнение требований по содержанию и использованию объекта культурного наследия.

#### **Раздел 4. Требования к обеспечению доступа граждан Российской Федерации, иностранных граждан и лиц без гражданства к объекту культурного наследия**

4.1. Требования к обеспечению доступа граждан Российской Федерации, иностранных граждан и лиц без гражданства к объекту культурного наследия устанавливаются статьей 47.4 Закона № 73-ФЗ с учетом требований к сохранению указанного объекта культурного наследия, требований к его содержанию и использованию, физического состояния этого объекта культурного наследия и характера его современного использования (приложение № 2 к охранному обязательству).

4.2. Лица, указанные в пункте 11 статьи 47.6 Закона № 73-ФЗ, обязаны обеспечивать финансирование мероприятий, обеспечивающих выполнение требований к обеспечению доступа граждан Российской Федерации, иностранных граждан и лиц без гражданства к объекту культурного наследия.

#### **Раздел 5. Требования к размещению наружной рекламы на объектах культурного наследия, их территориях в случае, если их размещение допускается в соответствии с законодательством Российской Федерации**

5.1. Требования к распространению на объектах культурного наследия, их территориях наружной рекламы устанавливаются в соответствии со статьей 35.1 Закона № 73-ФЗ:

В соответствии с п. 3 ст. 35.1 Закона № 73-ФЗ, допускается распространение на объектах культурного наследия, их территориях наружной рекламы, содержащей исключительно информацию о проведении на объектах культурного наследия, их территориях театрально - зрелищных, культурно - просветительных и зрелищно - развлекательных мероприятий или исключительно информацию об указанных мероприятиях с одновременным упоминанием об определенном лице

как о спонсоре конкретного мероприятия при условии, если такому упоминанию отведено не более чем десять процентов рекламной площади (пространства).

## **Раздел 6. Требования к установке информационных надписей и обозначений на объект культурного наследия**

6.1. На объектах культурного наследия должны быть установлены надписи и обозначения, содержащие информацию об объекте культурного наследия, в порядке, определенном пунктом 2 статьи 27 Закона № 73-ФЗ.

6.2. Сведения об информационной надписи и обозначениях на объекте культурного наследия:

Не установлена(ы)

6.3. Требования к установке информационных надписей и обозначений на объекте культурного наследия:

| № п/п | Состав (перечень) видов работ  | Сроки (периодичность) проведения работ                                      | Примечание |
|-------|--|---|------------|
| 1     | В установленном порядке обеспечить установку на объекте культурного наследия информационных надписей и обозначений | В течение 36 месяцев со дня утверждения охранного обязательства актом КГИОП |            |

## **Раздел 7. Дополнительные требования в отношении объекта культурного наследия**

7.1. Обеспечивать условия доступности объекта культурного наследия для инвалидов в соответствии с Порядком обеспечения условий доступности для инвалидов объектов культурного наследия, включенных в единый государственный реестр объектов культурного наследия (памятников истории и культуры) народов Российской Федерации, утвержденным Минкультуры России.

7.2. Необходимость проведения оценки воздействия на выдающуюся универсальную ценность объекта всемирного наследия ЮНЕСКО при проведении крупномасштабных восстановительных или новых строительных работ в границах его территории или его буферной зоны.

7.3. Необходимость проведения работ по консервации и реставрации объектов культурного наследия физическими лицами, аттестованными Минкультуры России, состоящими в трудовых отношениях с юридическими лицами или индивидуальными предпринимателями, имеющими лицензию на осуществление деятельности по сохранению объектов культурного наследия:

в соответствии с пунктом 6 статьи 45 Закона № 73-ФЗ

7.4. Осуществлять размещение дополнительного оборудования и дополнительных элементов, переоборудование и переустройство на объекте



культурного наследия, его территории, в соответствии с действующим законодательством, предусматривающим получение согласования проектной документации с КГИОП.

7.5. Обеспечивать условия, препятствующие уничтожению, повреждению объекта культурного наследия или его территории со стороны третьих лиц, не являющихся собственником (законным владельцем) объекта культурного наследия или его части.

7.6. Проводить обследование технического состояния объекта культурного наследия и территории не реже одного раза в пять лет, выводы и рекомендации представлять в КГИОП.

7.7. Обеспечивать при необходимости разработку специальных технических условий, содержащих комплекс инженерно-технических и организационных мероприятий по обеспечению пожарной безопасности объекта культурного наследия.

7.8. Обеспечивать сохранность предметов декоративно-прикладного искусства, живописи, скульптуры, указанных в описи предметов декоративно-прикладного искусства, живописи и скульптуры объекта культурного наследия, являющейся приложением к настоящему охранному обязательству, не перемещать указанные предметы декоративно-прикладного искусства, живописи, скульптуры (при наличии).

Приложение:

1. Состав (перечень) и сроки (периодичность) работ по сохранению объекта культурного наследия;
2. Требования к обеспечению доступа граждан Российской Федерации, иностранных граждан и лиц без гражданства к объекту культурного наследия;
3. Паспорт объекта культурного наследия от 08.02.2021;
4. Фотографическое изображение объекта культурного наследия (фотофиксация выполнена 27.01.2021).

**Состав (перечень) и сроки (периодичность) работ по сохранению  
объекта культурного наследия\***

| №<br>п/п | Состав (перечень) видов работ   | Сроки<br>(периодичность)<br>проведения работ                                 | Примечание <sup>2</sup>   |
|----------|---|--|---|
| 1        | В установленном порядке выполнить работы по ремонту и реставрации объекта культурного наследия. | В течение 24 месяцев со дня утверждения охранного обязательства актом КГИОП. | 1. Акт технического состояния от 04.03.2021 № 07-20-30/19-7-0;<br>2. Письма КГИОП от 04.03.2021: № 07-20-30/19-8-0, № 07-20-30/19-9-0, № 07-20-30/19-10-0;<br>3. Мнение, поступившее в КГИОП от 02.04.2021 № 01-25-7734/21-0-0;<br>4. Ответ КГИОП от 08.04.2021 № 01-25-7734/21-0-1;<br>5. Консультация КГИОП посредством видеосвязи от 20.04.2021. |

\*Установленные охранным обязательством виды работ не изменяют и не отменяют необходимости исполнения вступивших в законную силу судебных актов в отношении объекта.

2 Указываются реквизиты акта технического состояния, а также документов, содержащих мнение собственника либо иного законного владельца объекта культурного наследия и иные сведения, предусмотренные разделом III Порядка подготовки и утверждения охранного обязательства собственника или иного законного владельца объекта культурного наследия, включенного в единый государственный реестр объектов культурного наследия (памятников истории и культуры) народов Российской Федерации, утвержденного приказом Минкультуры России от 13.07.2020 №774.



**Требования к обеспечению доступа граждан Российской Федерации, иностранных граждан и лиц без гражданства к объекту культурного наследия устанавливаются статьей 47.4 Федерального закона от 25.06.2002 № 73-ФЗ «Об объектах культурного наследия (памятниках истории и культуры) народов Российской Федерации» с учетом требований к сохранению указанного объекта культурного наследия, требований к его содержанию и использованию, физического состояния этого объекта культурного наследия и характера его современного использования**

1. Условия доступа к объекту культурного наследия с учетом вида объекта культурного наследия, категории его историко-культурного значения, предмета охраны, физического состояния объекта культурного наследия, требований к его сохранению, характера современного использования данного объекта культурного наследия<sup>3</sup>:

| № п/п | Условия доступа к объекту культурного наследия  | Примечание <sup>4</sup>  |
|-------|---|--|
| 1     | Обеспечить доступ гражданам Российской Федерации, иностранным гражданам и лицам без гражданства во внутренние помещения объекта культурного наследия и к объекту культурного наследия в соответствии с внутренним распорядком, установленным собственником или иным законным владельцем объекта культурного наследия. | 1. Письма КГИОП от 04.03.2021: № 07-20-30/19-8-0, № 07-20-30/19-9-0, № 07-20-30/19-10-0. |

3 Заполняется в отношении объекта культурного наследия с учетом мнения собственника или иного законного владельца такого объекта, в том числе используемого в качестве жилых помещений по согласованию с собственником или иным законным владельцем такого объекта.

4 Указываются реквизиты документов, содержащих мнение собственника либо иного законного владельца объекта культурного наследия.

2. Условия доступа к объекту культурного наследия религиозного назначения с учетом требований к внешнему виду и поведению лиц, находящихся в границах территорий указанного объекта культурного наследия религиозного назначения, соответствующие внутренним установлениям религиозной организации<sup>5</sup>:

| №<br>п/п | Условия доступа к объекту культурного наследия  | Примечание <sup>6</sup> |
|----------|---|-------------------------|
| 1        | На момент утверждения охранного обязательства объект культурного наследия не является объектом культурного наследия религиозного назначения |                         |

5 Заполняется в отношении объекта культурного наследия религиозного назначения по согласованию с собственником или иным законным владельцем такого объекта культурного наследия.

6 Указываются реквизиты документов, содержащих мнение собственника либо иного законного владельца объекта культурного наследия религиозного назначения и иные сведения, предусмотренные разделом V Порядка подготовки и утверждения охранного обязательства собственника или иного законного владельца объекта культурного наследия, включенного в единый государственный реестр объектов культурного наследия (памятников истории и культуры) народов Российской Федерации, утвержденного приказом Минкультуры России от 13.07.2020 №774.



Утверждено  
приказом Министерства культуры  
Российской Федерации  
от 2 июля 2015 г. № 1906

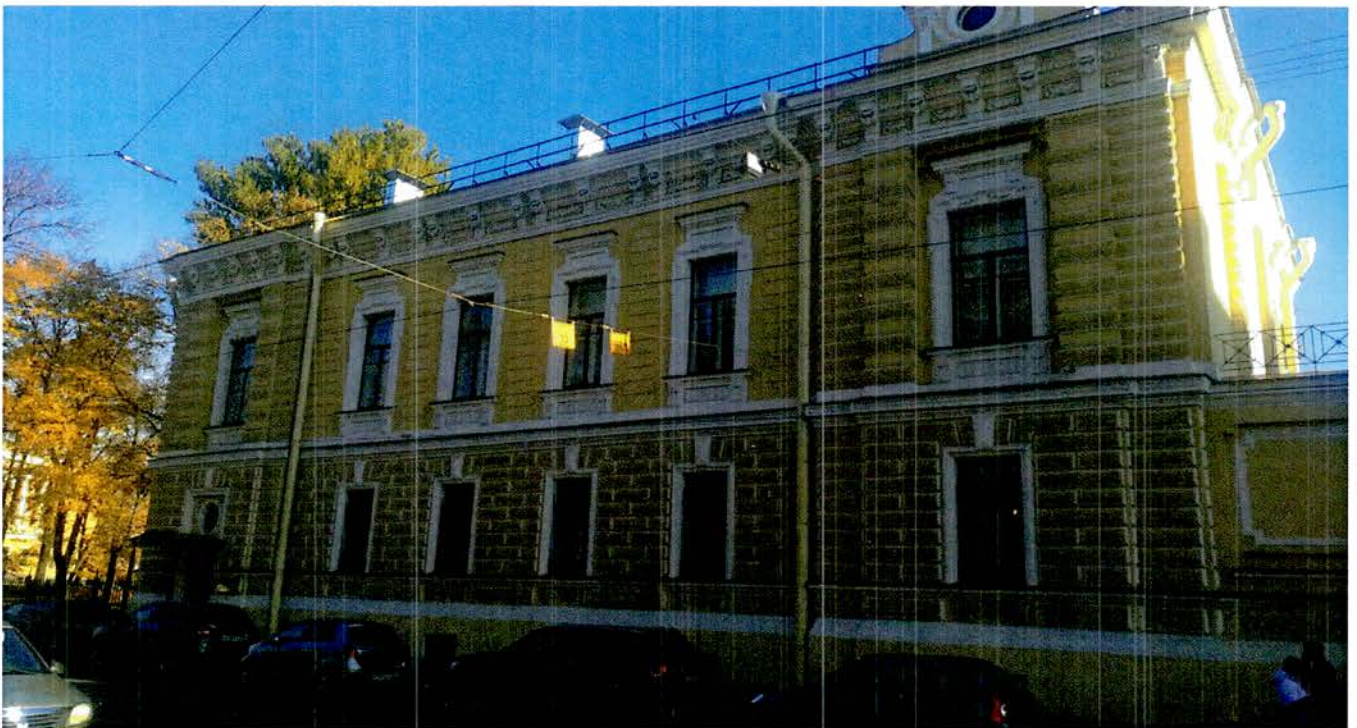
Экземпляр № 1

781510300320015

Регистрационный номер объекта культурного  
наследия в едином государственном реестре  
объектов культурного наследия (памятников  
истории и культуры) народов Российской Федерации

## ПАСПОРТ ОБЪЕКТА КУЛЬТУРНОГО НАСЛЕДИЯ

Фотографическое изображение объекта культурного наследия,  
за исключением отдельных объектов археологического наследия,  
фотографическое изображение которых вносится на основании решения  
соответствующего органа охраны объектов культурного наследия



15.10.2019

Дата съемки (число, месяц, год)

### 1. Сведения о наименовании объекта культурного наследия

Особняк

### 2. Сведения о времени возникновения или дате создания объекта культурного

наследия, датах основных изменений (перестроек) данного объекта и (или) датах связанных с ним исторических событий

1872-1874 гг.

### 3. Сведения о категории историко-культурного значения объекта культурного наследия

| Федерального значения | Регионального значения | Местного (муниципального значения) |
|-----------------------|------------------------|------------------------------------|
|                       | +                      |                                    |

### 4. Сведения о виде объекта культурного наследия

| Памятник | Ансамбль | Достопримечательное место |
|----------|----------|---------------------------|
| +        |          |                           |

### 5. Номер и дата принятия органом государственной власти решения о включении объекта культурного наследия в единый государственный реестр объектов культурного наследия (памятников истории и культуры) народов Российской Федерации

- Закон Санкт-Петербурга "Об объявлении охраняемыми памятниками истории и культуры местного значения" (приложение 1, № 43) № 141-47 от 21.07.1997 г.

### 6. Сведения о местонахождении объекта культурного наследия (адрес объекта или при его отсутствии описание местоположения объекта)

г. Санкт-Петербург, Садовая улица, дом 4, литера А

### 7. Сведения о границах территории объекта культурного наследия, включенного в единый государственный реестр объектов культурного наследия (памятников истории и культуры) народов Российской Федерации

- План границ территории от 31.08.2005 г.

### 8. Описание предмета охраны объекта культурного наследия

Объемно-пространственное решение: исторические габариты и конфигурация «п-образного» в плане двухэтажного здания на подвалах, с раскрытым к югу внутренним двором сложной конфигурации, прямоугольным в плане трехчастным одно - двухэтажным объемом служебного флигеля и ограды с воротами; дугообразный в плане ризалит восточного дворового фасада, прямоугольные в плане ризалиты северного и восточного лицевых фасадов, два малых ризалита западного лицевого фасада; воротный проезд: местоположение (каменная ограда западной части комплекса), его конфигурация (имеет полуциркульную переемычку), габариты; прямоугольный в плане балкон северного лицевого фасада особняка; историческая форма,



габариты и конфигурация вальмовых крыш особняка, односкатных и плоских крыш со слуховыми окнами, включая мансарду центральной части, служебного флигеля; исторический колер окраски кровли; существующие высотные отметки зданий. Конструктивная система: фундаменты, наружные и внутренние капитальные стены (кирпичные); исторические отметки междуэтажных перекрытий; своды перекрытий: сферический купол с распалубками, образующими люнеты, лежащий на пилонах, перекрывающий нижний уровень вестибюля - помещения 1 Лк (1); дугообразные в плане ниши с полуциркульным завершением; в помещении 1-Лк (3): боковые дугообразные в плане части - коробовые с распалубками; зеркальные своды помещений 4-Н (49,51,48); цилиндрические своды с распалубками, образующими люнеты в помещении 1 Лк (2 и 3); дугообразные в плане ниши с полуциркульным завершением; коробовый свод в основании площадки второго этажа парадной лестницы Л-1; крестовый свод в помещении 2-Н(1) служебного флигеля; исторические лестницы: лестничные клетки и вестибюли, их объемно – планировочное решение; историческая парадная лестница Л-1: вход организован из верхнего уровня вестибюля, двухмаршевая, марши на металлических косоурах, площадки - на коробовых сводах, ступени из лещадной плиты; ограждение лестницы: металлические литые плоские ажурные балясины, декорированные стилизованными растительными элементами, под профилированным деревянным поручнем; переход между уровнями вестибюля в одиннадцать ступеней из лещадной плиты с латунными ковродержателями, конфигурация; историческая служебная лестница Л-2 (от площадки между первым и вторым этажами): вход организован со стороны восточного дворового фасада, двухмаршевая с забежными ступенями, марши на металлических косоурах, ступени из лещадной плиты; металлическое литое ограждение лестницы под профилированными деревянными поручнями, рисунок: вертикальные, круглые в сечении прутья с катушками; историческая служебная лестница Л-3: вход организован со стороны западного дворового фасада, четырехмаршевая, марши на металлических косоурах, ступени из лещадной плиты; металлическое литое ограждение лестницы под деревянными профилированными поручнями, рисунок: вертикальные, круглые в сечении прутья с катушками; историческая служебная лестница Л-3: вход организован со стороны западного дворового фасада, четырехмаршевая, марши на металлических косоурах, ступени из лещадной плиты; металлическое литое ограждение лестницы под деревянными профилированными поручнями, рисунок: вертикальные, круглые в сечении прутья с катушками. Объемно-планировочное решение: историческое объемно-планировочное решение в габаритах капитальных стен, в том числе габариты помещений с художественно-декоративной отделкой. Архитектурно-художественное решение фасадов: западный, северный и восточный лицевые фасады особняка решены в приемах классицизма, декорированы идентично; здание двухэтажное, на высоком двухчастном цоколе: его верхняя часть оштукатурена, окрашена, завершена тянутым штукатурным профилем белого цвета, нижняя облицована лещадными камнями; в уровне первого и второго этажей фасады рустованы, первый этаж, а также лопатки на всю высоту здания оштукатурены «под шубу»; северо-западный, северо-восточный и юго-восточный углы здания скошены и, благодаря фланкирующим их рустованным лопаткам, заглублены; центральные части северного и восточного фасадов акцентированы ризалитами шириной в три световые оси; боковые части западного фасада отмечены двумя ризалитами шириной в одну световую ось; углы ризалитов оформлены рустованными лопатками, обработанными под «шубу»; по центральной оси северного фасада в уровне второго этажа расположен прямоугольный в плане балкон на лепных волютообразных каннелированных кронштейнах, декорированных акантом; ограждение балкона выполнено в виде балюстрады с кирпичными оштукатуренными тумбами под профилированным поручнем; поле подшивки разбито на кессоны; исторические дверные проемы: местоположение, конфигурация (прямоугольные), габариты; над дверными проемами, по их центральной оси, расположены люкарны в профилированных наличниках; прямоугольный профилированный наличник с замковым камнем и лепными гирляндами закрывает оконный и дверной проем в рамки единой композиции; двускатные козырьки\*, открытые кровельным железом, с коваными подзорами, на металлических круглых в сечении стойках; (\*воссозданы); историческое\* заполнение дверных проемов: деревянные двустворчатые глухие двери, с филенками в обрамлении аканта; в поле нижних филенок - рамка с ушками, декорированная гуттами; между филенками – стилизованный прямой сандрик на волютообразных кронштейнах, кронштейны и поле между ними декорированы стилизованными растительными элементами; (\* воссозданы); исторические оконные проемы: местоположение, конфигурация (прямоугольные и люкарны



над дверными проемами и на аттике), габариты; оконные проемы первого этажа обрамлены профилированными наличниками с замковым камнем обработанным под «алмазную грань»; над оконным проемом северо-западного угла здания в уровне первого этажа – ниша в профилированной рамке с лепной гирляндой из дубовых листьев, перевязанных лентами; литые металлические решетки оконных проемов цокольного и первого этажей, выполнены в виде ряда стилизованных копий с горизонтальными перехватами; в уровне второго этажа – профилированные наличники с ушками, прямые профилированные сандрики, декорированные поясом ионик и орнаментальной полосой; подоконные панели, заполненные лепным орнаментом, фланкированы кронштейнами с акантом; наличники оконных проемов ризалитов западного фасада дополнены замковым камнем с листом аканта и растительным декором, сандрики – на каннелированных кронштейнах; заполнения оконных проемов: материал (дерево), цвет и исторический рисунок расстекловки; профилированные межэтажные и подоконные тяги; антаблемент, состоящий из профилированного архитрава, фриза с лепными гирляндами в профилированных филенках и раскрепованного профилированного венчающего карниза с дентикулами и модульонами, декорированными гирляндами; южная часть западного фасада увенчана фигурным аттиком с люкарной, в профилированном наличнике, декорированном фруктовыми гирляндами с замковым камнем; композицию обрамляет профилированный архивольт опирающийся на лопатки; южный фасад западной части здания решен как лицевой; дворовые фасады: материал и характер отделки цоколя: известняковые плиты; материал и характер отделки фасада: гладкая штукатурка; исторические дверные проемы: местоположение, конфигурация (прямоугольные), габариты; оформление: профилированные наличники; историческое заполнение дверных проемов: деревянные полуторные, филенчатые, глухие двери; исторические оконные проемы: местоположение, конфигурация (прямоугольные и окно с полуциркульным завершением юго-восточного ризалита), габариты; профилированные тяги; профилированный венчающий карниз с дентикулами; Фасады трехчастного, одно-двухэтажного служебного флигеля, вытянутого вдоль оси восток - запад решены лаконично; восточная двухэтажная часть шириной в три световые оси: южный, восточный и северный фасады гладко оштукатурены, декорированы рустованными и обработанными «под шубу» лопатками и профилированной межэтажной тягой, низкий цоколь облицован известняком (сохранился фрагментарно); фасады завершены профилированным венчающим карнизом; композицию северного фасада завершают два прямоугольных в плане аттика, акцентирующие углы; исторические оконные и дверной проемы: местоположение, конфигурация (прямоугольные), габариты; проемы обрамлены профилированными наличниками; заполнения оконных проемов: материал (дерево), цвет, исторический рисунок расстекловки; центральная, двухэтажная часть корпуса с мансардой, шириной в пять световых осей: северный фасад центрального корпуса - оштукатурен, разбит лопатками на пять равных частей, увенчан широким одночастным карнизом простого профиля; исторические воротные проемы: местоположение, конфигурация (три прямоугольных, один имеет лучковую перемычку), габариты; исторические оконные проемы: местоположение, конфигурация (прямоугольные), габариты; заполнения оконных проемов: материал (дерево), цвет, исторический рисунок расстекловки; оконный проем второго этажа обрамлен профилированным наличником; западная одноэтажная часть шириной в девять световых осей: северный фасад оштукатурен, цоколь облицован известняком; исторические оконные и дверной проемы: местоположение, конфигурация (прямоугольные), габариты; ограда с воротами: кирпичная оштукатуренная ограда со стороны Садовой улицы трехчастная: цокольная часть, продолжающая цоколь здания, основная, из чередующихся филенчатых панелей и завершающая – ограждение, выполненное в виде ажурной решетки геометрического рисунка; вся композиция разбита на пять модулей рустованными, оштукатуренными «под шубу» пилястрами, завершенными прямоугольными в плане, оштукатуренными тумбами между звеньями металлического ограждения; в одном из модулей – воротный проезд; оформление воротного проезда с полуциркульной перемычкой: со стороны Садовой улицы - профилированный архивольт с замковым камнем клинчатой формы, обработанным под «алмазную грань», пяты архивольта опираются на стилизованные пилястры; со стороны дворовых фасадов – уплощенные архивольты и замковый камень клинчатой формы; над воротным проездом – прямоугольный аттик, образованный каменным ограждением, соединяющим две тумбы верхнего металлического ограждения; литое металлическое заполнение воротного проезда\* выполнено в виде ряда копий, перехваченных горизонтальными прутьями; аналогично выполнено ограждение восточной части комплекса; (\*воссоздано); Декоративно-художественное оформление интерьеров, предметы декоративно-прикладного искусства: декоративно-художественное оформление тамбура и нижнего уровня вестибюля: историческое заполнение дверного проема: внутренняя дверь тамбура и дверь второго входа - профилированный раскрепованный карниз, опоясывающий внутренний объем



нижнего уровня вестибюля; прямоугольные профилированные рамки; оконные проемы обрамлены профилированными наличниками, с декором в верхней части, имитирующим фрагмент руста; декоративная композиция, образованная восьмью филенчатыми розетками вокруг геометрического центра свода и сужающимися к ним филенчатыми панелями, очерчивающими его ребра; профилированный цоколь нижней части стен; на полу – геометрическая композиция, выполненная в технике терраццо; внутренние двери вестибюля идентичны заполнениям дверных проемов лицевых фасадов; дугообразные в плане ниши нижнего уровня вестибюля и перехода между уровнями; ниши перехода обрамлены профилированным перспективным наличником, декорированы зооморфными маскаронами; оформление верхней части вестибюля: профилированный цоколь; профилированные филенки свода; каннелированные полотенца с гуттами - в пятах свода; декоративно-художественное оформление парадной лестницы: свод арки входного портала украшен филенчатой панелью с широкой живописной полосой из меандра и лавровых листьев по внутреннему периметру; живописный декор стен (темперно-клеевая роспись по штукатурке): роспись нижней части стен имитирует руст с полосой меандра в верхней части; вертикальные прямоугольные панели с декоративными рамками, поле которых заполнено полихромными композициями с мифологическими персонажами, а также обрамляющие их сверху и снизу горизонтальные панели с изображением маскаронов, окруженных стилизованными растительными орнаментами; панно обрамлены меандром и стилизованными лавровыми листьями; между панно расположены вертикальные полосы стилизованного растительного орнамента; полихромные росписи помещены в рамки, выполненные в технике гризайль; композицию завершает профилированный лепной карниз; портал площадки второго этажа оформлен лепными профилированными тягами с поясом листьев аканта и витой лентой и лепными угловыми волнитообразными кронштейнами, декорированными гирляндами и гуттами; фонарь на четырехгранном профилированном основании, декорированным листьями аканта и геометрическими орнаментами; на полу полукруглой в плане площадки между первым и вторым этажами, а также вестибюля второго этажа - геометрический орнамент, выполненный в технике терраццо; декоративно-художественное оформление вестибюля второго этажа: профилированный цоколь; дугообразные в плане ниши, в профилированном обрамлении с клинчатым замковым камнем, декорированным листом аканта; под нишами - филенки с выкружками; в верхней части стен - профилированные рамки с помещенными в их поле лепными рельефными изображениями амфор с растительными гирляндами, ниспадающих драпировок, подхваченных витыми лентами и полос меандра; профили карниза с лепными бусами, гирляндой из лавровых листьев и стилизованным замковым камнем с листьями аканта; дверные проемы обрамлены тянутыми профилированными наличниками, завершены прямыми сандриками с волнитообразными завитками; двери, ведущие из помещения вестибюля второго этажа: деревянные, двустворчатые, филенчатые, глухие, декорированы порезкой, полотенцами с меандром и гуттами; оформление зала 4-Н(50): лепнина тонирована под дерево; плафон потолка разбит на фигурные лепные филенки, обрамленные полосами ионик, в центре - розетка из стилизованных растительных элементов; на стенах - лепные панели и профилированная тяга; дверные проемы зала обрамлены профилированными наличниками, завершены дугообразными в плане лепными сандриками с поясами ионик, на волнитообразных каннелированных кронштейнах; заполнение дверных проемов: деревянные, двустворчатые двери с глухими филенками, обрамленными поясами ионик; фурнитура; оформление зала 4-Н(49): плафон потолка декорирован вкомпанованной в квадрат, ажурной лепной розеткой с изображениями 4-х стилизованных раковин и 4-х овальных медальонов; широкий фриз на плоскости наклонных граней свода, декорированный прямоугольными (трапециевидными в угловых частях) филенчатыми панелями, с рельефными композициями, а также вазами и медальонами с женским профилем в обрамлении стилизованных растительных элементов; профилированные тяги, фланкирующие пояс с панелями сверху и снизу, декорированные меандром, листьями аканта, бусами с катушкой; заполнение дверных проемов: двери деревянные, двустворчатые, филенчатые, глухие; обрамлены профилированными наличниками; верхние и нижние филенки с выкружками, центральные филенки декорированы ниспадающими гирляндами и стилизованными раковинами; стилизованные профилированные прямые сандрики с полотенцами с гуттами; по центральной оси – ликторская связка; фурнитура; оформление зала 4-Н(51): плафон потолка декорирован ажурной розеткой с растительными мотивами; падуго свода заполнены лепным декором в виде ажурных картушей; профилированный карниз декорирован листьями аканта, стилизованными раковинами и цветами; зеркало потолка ограничено по периметру профилированной тягой с бусами и виньетками, разорванной и завитой в волноты в угловых частях зала; поверхности стен разбиты на зеркала, органиченны профилированными рамками, заполненные лепным орнаментальным декором; в нижней части стен - горизонтальная профилированная тяга и пояс филенчатых



панелей; дверные проемы помещены в профилированные рамки, пространство над проемами - декорировано лепкой; проемы обрамлены тонким золоченым наличником из листьев аканта; двери - деревянные, двустворчатые с глухими профилированными филенками; фурнитура; оформление зала 4-Н(52): профилированный карниз, профилированная тяга в верхней части стен; круглые профилированные филенки плафона потолка; проемы обрамлены профилированными наличниками из листьев аканта; двери - деревянные, двустворчатые с глухими профилированными филенками; фурнитура; оформление залов 4-Н(40,53,55,60): профилированный карниз; оформление залов 4-Н(54,59): профилированный карниз; на стенах - филенки в профилированных рамках; оформление зала 4-Н(48): профилированный карниз; падуго декорированы сетчатым орнаментом и прямоугольными филенками заполненными лепными композициями; оформление зала 4-Н(44): падуга с профилированной тягой, филенчатые панели на стенах; оформление зала 4-Н(45): профилированный карниз, розетка, на стенах - филенчатые панели; в помещениях 3-Н (1,7), падуго, декорированные профилированными тягами; в помещениях 4-Н (5,8,11,16,24,31,32): профилированные карнизы; в помещении 4-Н (2): профилированный, раскрепованный карниз с бусами; прямоугольная в плане ниша в обрамлении каннелированного лепного наличника, завершенная прямым профилированным сандриком, декорированным композицией из элементов архитектуры; аналогично оформлен дверной проем; исторические заполнения дверных проемов, ведущих в помещения 4-Н(1,2,3,4), 2-Н(4), 3-Н(1): двери деревянные двустворчатые филенчатые глухие; фурнитура; исторические заполнения дверных проемов, ведущих в помещения 4-Н(40,41,44,48): двери деревянные одностворчатые филенчатые глухие; фурнитура; дверь ведущая в помещение 1-Н(2): деревянная, одностворчатая, филенчатая, глухая; фурнитура; в помещениях 4-Н(48,49,54,59) - подоконники из светло-серого мрамора. предметы ДПИ:

1. Скульптура «Афина Паллада», патинированная бронза, гальванопластика. Женская фигура представлена во весь рост, левая рука согнута в локте и поднята над головой и держит копье. Правая рука, опущенная вдоль тела, держит жезл. Голова в трехчетвертном повороте влево, на голове шлем с крылышками по бокам. Время: 2-я пол. XIX в. Размер: в - 115 см (с пьедесталом), ш - 42 см. Сохранность: удовлетворительная. 2. Скульптура «Афина Паллада», патинированная бронза, гальваника. Женская фигура представлена во весь рост, правая нога согнута в колене, правая рука согнута в локте, поднята над головой и держит копье, левая рука опирается на рукоятку меча, левая грудь обнажена. На голове шлем с крылатым драконом. Время: 2-я пол. XIX в. Размер: в - 115 см (с пьедесталом), ш - 41 см. 3. Камин углового черного мрамора с пятнами бежевого цвета. Полочка с профилированным краем, с выемками на торцевых сторонах. Лопатки, фланкирующие топочный проем, и фриз декорированы филенками. Топка чугунная подковообразной формы декорирована орнаментом «плетенка». В топку вмонтирован чугунный таган. Время: 2-я пол. XIX в. Размеры: в - 128, ш - 180, гл - 91 см. Сохранность: на полочке замастикованы трещины, мелкие царапины. 4. Часы каминные золоченой бронзы, на фигурном пьедестале, декорированном пальчиковым орнаментом, пальметтами, по верхнему краю - лавровой гирляндой, перевитой лентой. В центре основания маскарон старца. На пьедестале находится ваза в виде амфоры, тулово и горлышко которой декорированы цветочными гирляндами и листьями. В центре тулова вазы - круглый циферблат с римскими цифрами и фигурными стрелками. Поддерживают вазу два ангелочка: правый ангелочек сидит на пьедестале, левый - стоит на одном колене. Часы на 3-х ножках, декорированных розетками и фруктами, и 2-х торцевых ножках в виде волют. Время: 2-я пол. XIX в. Франция. Размеры: в - 96, ш - 85, гл - 40 см. Сохранность: утрачена одна ножка из трех, общее загрязнение, в декоре новодельные розочки. 5. Стол ломберный розового дерева со складной столешницей, стороны которой слегка изогнуты. Центральная часть столешницы затянута сукном зеленого цвета. На лицевой стороне крышки столешницы - изображение вазона с цветами в технике маркетри, на палисандровом фоне. Все панно заключено в рамку светлого дерева. Столик на 4-х ножках «кабриоль», на высоких каблучках, с фигурной царгой, составляющей с ножками единое целое. Время: 2-я пол. XIX в. Размеры: в - 78, ш - 97, гл. в закр. виде - 50 см. Сохранность: мелкие сколы, пятна. 6. Столик туалетный розового дерева, столешница сложной конфигурации, на 4-х ножках «кабриоль». В центре столешницы композиция в технике маркетри, с изображением цветов. Край столешницы красного дерева. Время: 2-я пол. XIX в. Размеры: в - 77, ш - 94 см. Сохранность: мелкие сколы. 7. Столик туалетный с круглой столешницей, на 3-х ножках «кабриоль», соединенных внизу диском. Столешница и диск декорированы композициями в технике маркетри в виде кругов, вписанных один в другой. В центральном круге столешницы - изображение цветов. На диске - розетка, вложенная в другую розетку. В наборе использованы палисандр, клен «птичий глаз», кап тополя, чинара. Время: 2-я пол. XIX в. Размеры: в - 76, d - 74 см. Сохранность: пятна, потертости, царапины. 8. Стол овальной формы с каменной столешницей черного цвета, с мозаичным набором в виде гирлянды цветов и двух бабочек. Композиция обрамлена полочкой



голубого цвета. Столешница заключена в обод золоченой бронзы, декорированной листьями аканта. Царга и четыре ножки декорированы крупной резьбой, составленной из пальметт, раковин, листьев аканта и цветочных гирлянд. Проножка из 4-х вогнутых планок, декорированных листьями аканта, в центре проножки деталь, декорированная резьбой в характере рококо. Подстолье забронзировано. Время: 2-я пол. XIX в. Размеры: в – 82, ш – 105, гл – 82 см. Сохранность: пятна на столешнице, потертости, царапины. Гарнитур из 13 предметов розового дерева, 2-я пол. XIX в. 9. Диван с мягким овальным сиденьем и мягкой спинкой, составляющей с локотниками единое целое. Спинка слегка приподнята над сиденьем, локотники чуть отогнуты. Диван на 4-х ножках «кабриоль» на высоких каблучках. Обивка тканью серого цвета. Размеры: в – 86, ш – 132, гл – 70 см. Сохранность: потертости, незначительные царапины, тканевая обивка отходит. 10-13. Четыре кресла, аналогичных дивану. Размеры: в – 86, ш – 71, гл – 59 см. 14-21. Восемь полукресел, аналогичных дивану. Размеры: в – 86, ш – 55, гл – 52 см. 22. Ваза фарфоровая, в китайском стиле (изображение домиков, гор и деревьев). Нижняя часть вазы – яйцеобразной формы, верхняя – цилиндрическая. В центре вазы пояс золоченой бронзы, соединяющий обе части. Пояс декорирован картушами, пальметтами, листьями аканта. На верху вазы латунная крышка с диском и розеткой в центре. Время: 2-я пол. XIX в. Размеры: в – 119, d нижней части – 141 см. Сохранность: значительные потертости позолоты по всей поверхности тулова, трещина в уровне горла. На тулове вазы надпись ЛОДО инв. № 112. 23. Подставка-геридон. Майолика. Подставка болотного цвета в виде колонны, на круглом 2 ступенчатом основании, декорированном акантовыми листьями. Фуст декорирован трельяжной сеткой, в которую вкомпонована розетка. Крышка круглая, с приподнятым краем. Время: 2-я пол. XIX в. Размеры: в – 95, d крышки – 33 см. Сохранность: значительные трещины и сколы на поверхности столешницы. 24. Скульптура «Прометей», патинированная бронза. Фигура юноши, представленная в рост, опирается на скалу. Правая нога согнута в колене, левая – отставлена назад с опорой на пальцы. Правой рукой юноша держится за уступ скалы, в левой, согнутой в локте – палочка со стилизованным огнем. На поясе юноши звериная шкура, пристегнутая ремнем. С правой стороны фигуры юноши – орел с распростертыми крыльями и раскрытым клювом. Скандинавия? Время: кон. XIX в. Размер: в – 110, ш – 53 см. Сохранность: загрязнена. Банкетный зал 25. Люстра золоченой бронзы на 27 свт., 2-ярусная. В нижней части поддон с вогнутыми сторонами, декорированный крупными листьями аканта. К поддону крепятся 9 кустов по 2 рожка. К верхней дискообразной детали крепятся 9 изогнутых одиноких рожков. Люстра имеет сложный шток в виде балясины и крепится к короне. Шток заканчивается гирькой и шишкой. Время: 2-я пол. XIX в. Размер в  $\approx$  150 см, ш  $\approx$  150 см. Сохранность: загрязнение. Два настенных зеркала с полочкой и консолью в бронзированной прямоугольной раме с фигурным завершением. Рама декорирована рельефными листьями остролистника и цветами. Зеркало с мраморной полочкой фигурных очертаний, с профилированным краем. Мрамор белого цвета. Консоль декорирована крупными листьями аканта в характере третьего рококо. Размер: высота зеркального полотна – 340 см, высота консоли – 113 см, ш – 135, гл – 32 см. Сохранность: правое зеркало с трещиной, загрязнение. 26. Люстра на 9 свт. золоченой бронзы. От балясины сложной формы, завершенной хрустальным плафоном конической формы, отходят два яруса изогнутых рожков, декорированных завитками и листьями аканта. В верхней части люстра завершается короной. Плафоны на рожках аналогичны нижнему. Время: 2-я пол. XIX в. Размер в  $\approx$  120 см, ш  $\approx$  150 см. Сохранность: удовлетворительная. 27. Кашпо фаянсовое, с фестончатым краем, терракотового цвета. В резервах на фоне облаков изображены по два ангелочка. Декор кашпо в характере третьего рококо. Время: 2-я пол. XIX в. Размеры: в – 28, ш – 40 см. Сохранность: разбито и склеено (непрофессионально). Первый номер люкс Спальня 28-29. Два бра золоченой бронзы на 2 свт. От стенника в виде раковины, декорированном вверху акантовым листом, а внизу – букетами из цветов, отходят 2 изогнутых кронштейна, декорированных завитками из листьев аканта. Розетки с фестончатым краем, с 3-мя хрустальными подвесками в виде дубовых листьев. Между рожками небольшой кронштейн с хрустальной подвеской в виде дубового листа. Свечи молочного стекла, лампы – миньоны. Время: 2-я пол. XIX в. Размеры: в – 32, ш – 34 см. Сохранность: загрязнение. Кабинет 30. Скульптура «Идиллия» патинированной бронзы на прямоугольном основании со срезанными углами. На основании находится скамья, опирающаяся на четыре колонны. На скамье обнаженный полулежащий юноша, обнимающий правой рукой сидящую рядом девушку, задрапированную в ткань. Руки девушки сложены на коленях, между руками – цветок. Monsel. Время: кон. XIX в. Размер: в – 51, ш – 50, гл – 21 см. Сохранность: загрязнена. Холл перед номером 31. Диван кабинетный, дубовый, с мягкими прямоугольными спинкой и сиденьем, обтянутыми бархатом малинового цвета. Локотники в виде валиков, на торце – профилированный диск. В наверху спинки фриз, декорированный 3-мя филенками с резным орнаментом и 3-мя львиными маскаронами. Филенки разделены между собой двумя головками



львов. Спинка дивана фланкирована консолями, которые завершены также львиными головами. В навершии спинки полочка, декорированная по краю ленточным орнаментом. Время: 2-я пол. XIX в. Размеры: в – 144, ш – 223, гл – 107 см. Сохранность: удовлетворительная. 32. Зеркало настенное в раме красного дерева, с полочкой. Рама прямоугольной формы с профилированным фризом и карнизом. Фланкируют зеркало составные колонки, каннелированные в верхней части, ионического ордера. Зеркало с фасетом. Время: 2-я пол. XIX в. Размеры: в – 210, ш – 96, гл – 26 см. Сохранность: полочка утрачена, заменена поздней, скол в верхней части рамы. Второй номер люкс 33. Люстра венецианского стекла на 3 свт. От центральной части стеклянной сложной балясины отходят три изогнутых рожка, завершенных хрустальными плафонодержателями, в нижней части которых нити из хрустальных бусин. Плафоны хрустальные с алмазной гранью. Люстра завершается розеткой с фестончатым краем, от которой сверху отходят три стеклянных завитка. В нижней части розетка завершается нитями из хрустальных бусин. К верхней части балясины крепятся четыре изогнутых кронштейна. Время: 2-я пол. XIX в. Размер: в – 150, ш – 80 см. 34-35. Два бра: полированная бронза, на 1 свт. Стенник фигурной формы, состоит из завитков аканта. От розетки в центре отходит изогнутый кронштейн, декорированный листьями аканта и цветами. Завершается кронштейн хрустальной розеткой, от которой вниз отходят пронизи из хрустальных бусин. Плафонодержатели и плафоны аналогичны люстре. Стенник и кронштейн новодельные, хрустальные детали одного из бра сделаны из детали люстры, у второго – по аналогу. Размер: в – 35, ш – 39 см. Сохранность: удовлетворительная. 36. Ваза яйцеобразной формы с суживающимся горлышком, роспись по эмали. На голубом фоне, сплошь заполненном цветами, – резерв, прописанный золотом, с изображением букета цветов. Основание вазы – золоченая бронза, где на фоне трельяжной сетки изображены рельефные листья аканта и раковины. Завершается ваза латунной чашей с иоником по периметру. Франция? Время: кон. XIX в. Размер: в – 61, d – 77 см. Сохранность: значительные потертости росписи на поверхности тулова, трещина на горлышке. Кабинет 2-го люкса Гарнитур мебели из 9 предметов, дубовый, 2 пол. XIX в. 37. Диван с мягкими, прямоугольной формы, спинкой, сиденьем, мягкими гнутыми локотниками. Передние стойки локотников в виде каннелированной колонны, на которую опирается деталь в виде резной гротескной маски. Навершие спинки фигурной формы, разорванное посередине. В центре навершия резная гротескная маска. Спинку фланкируют каннелированные колонки, завершающиеся прямоугольной деталью с резной гротескной маской и фиалом наверху. Диван на 4-х ножках, передние – балясины, задние – прямоугольные. Обивка репсом светло-болотного цвета с букетами цветов. Размеры: в – 141, ш – 204, гл – 98 см. 38-43. Шесть стульев, аналогичных дивану. Размеры: в – 108, ш – 59, гл – 62 см. Передние ножки стульев на колесиках. Все 4 ножки точеные. 44-45. Два кресла, аналогичных дивану. Размеры: в – 122, ш – 70, гл – 70 см. Передние ножки кресел на колесиках. Все 4 ножки точеные. 46. Стол письменный. двухтумбовый, с прямоугольной столешницей, затянут зеленым сукном, с профилированным краем. Царга выгнутой формы, декорирована пальчиковым орнаментом. С лицевой стороны три выдвижных ящика. Дверцы тумб с лицевой стороны декорированы барельефными сценами охоты на львов. Тумбы фланкированы 3/4-ми колонками композитного ордера. Боковые стенки оформлены филенками, в центре которых диск с барельефным изображением головы старца. Задняя стенка декорирована филенкой, в центре которой ромб с изображением маскарона льва. Время: 2-я пол. XIX в. Размеры: в – 84, ш – 200, гл – 115 см. Сохранность: потертости, загрязнение. 47. Кресло кабинетное. Кресло с трапециевидным мягким сиденьем, с прямоугольной мягкой спинкой, отделенной от сиденья балюстрадой. Боковые стойки спинки в виде консолей, завершены головками львов. Локотники сквозные, с мягкими подушечками, передние стойки в виде стилизованных фигур львов. Задние ножки прямоугольные, передние – точеные. Проножка H-образной формы. Кресло обтянуто репсом светло-болотного цвета с букетами цветов. Время: 2-я пол. XIX в. Размеры: в – 118, ш – 63, гл – 63 см. Сохранность: загрязнение, потертости, крепления локотников расшатаны. 48. Картина «Зимний пейзаж», х., м. На переднем плане изображена река с лодкой и заснеженный лес. Справа, на берегу, вторая лодка, за которой изображена мужская фигура с посохом. На заднем плане заснеженные крыши деревенских домов. Справа, в нижнем углу, подпись: Пичугинъ. Время: кон. XIX – нач. XX в. Размер: в – 80, дл – 128 см. Сохранность: холст фалдит, загрязнена, перекрыта лаком, следы непрофессиональной реставрации. 49. Рама к картине прямоугольной формы, с выступающей центральной частью, на фоне зерни рельефное изображение цветов, раковин, листьев аканта. Наружная кромка декорирована растительным орнаментом, внутренняя – бусами и листьями аканта. Размер в ≈ 120 см, дл – 165 см. Техника: бронзирование. Сохранность: утраты фрагментов декора. Третий номер люкс 50. Подсвечник на 1 свечу. Основание круглое, золоченой бронзы, заключено в обод из лавровой гирлянды. На основании находится пьедестал из белого с темными прожилками мрамора, который завершается композицией из 2-х



ангелочков золоченой бронзы. Один из ангелочков держит штوك подсвечника, второй обнимает его за талию. В верхней части хрустальная пика с «дождиком» из страз. Франция ? Время: 2-я пол. XIX в. Размер: в – 63, d в нижней части – 45 см. Хрустальная часть чужеродная. Сохранность: потертости позолоты. 51. Ваза из «мыльного» камня терракотового цвета, переходящего в серую и светло-болотную окраску. На основании в виде переплетенных корней деревьев находится ваза в виде амфоры, декорированная по лицевой стороне листьями дуба и двумя павлинами. Время: кон. XIX в. Размер: в – 40, окр. нижней части – 48 см. Сохранность: сколы на ножках основания. На тулове вазы с обратной стороны надпись: ЛОДО 137. Холл перед 2-м и 3-м люксом 52-53. Две вазы фарфоровые, надглазурная роспись, в форме амфоры. На фоне терракотового цвета изображены цветы. На тулове – налепной дракон, обвившийся вокруг вазы. На горлышке золоченый обод. Китай ? Время: кон. XIX в. Размер: в – 47, окр. – 74 см. На внутренней стороне горлышка надпись: ЛОДО №№ 116, 117. Марка в тесте неразборчива. Сохранность: значительные потертости росписи, общее загрязнение, одна ваза разбита и склеена, сколы лепного декора (фрагменты гребней драконов) на обеих вазах.

Охотничий кабинет Гарнитур мебели из 9 предметов красного дерева, стиль модерн. 54. Диван с трапециевидным мягким сиденьем, прямоугольной мягкой спинкой с закругленной нижней частью. В нижней части спинки два сквозных резерва, в которые вкомпонованы лилии. В наверху спинки в центре выступ, также декорированный резной лилией. Спинка приподнята над сиденьем на двух стоечках. Локотники жесткие, сквозные, передняя стойка локотников изогнута. Диван на 4-х ножках, передние – «кабриоль», задние – прямоугольные. Диван обит бежевым шелком с геометрическим орнаментом. Размеры: в – 102, ш – 137, гл – 60 см. Сохранность: удовлетворительная. 55-60. Шесть стульев того же гарнитура. Размеры: в – 94, ш – 45, гл – 45 см. Сохранность: удовлетворительная. 61-62. Два кресла того же гарнитура. Размеры: в – 97, ш – 59, гл – 56 см. Сохранность: удовлетворительная. 63. Часы каминные, золоченой бронзы, на фигурном пьедестале из оникса. Нижняя часть пьедестала заключена в бронзовую раму, декорированную накладным орнаментом из листьев аканта и розеток. С трех сторон пьедестал декорирован двумя поясами бус. С лицевой стороны пьедестала находится круглый циферблат с римскими цифрами, декорированный по периметру бусами, а с двух сторон – растительным орнаментом из виноградных лоз. На пьедестале – 3-фигурная композиция из золоченой бронзы, изображающая двух вакханок и младенца сатира. Подпись: Clodion 1762 г. Размеры: в – 63, ш – 43, гл – 21 см. Сохранность: трехфигурная композиция на пьедестале не закреплена, циферблат часов заменен в процессе реставрации (материал, техника циферблата – имитация позолоты), механизм часов утрачен, общие потертости, загрязнения, сколы на пьедестале. 64. Рама к картине, деревянная, резная, золоченая, прямоугольной формы с выступающим платиком в центральной части, декорированной резными раковинами и листьями аканта. По внешней кромке цветочный орнамент, по внутренней – бусы. Внутреннее поле гладкое, вогнутое. Время: 2-я пол. XIX в. Размеры: в – 91, ш – 122, гл – 8 см. Сохранность: расхождение сопряжений по углам, многочисленные трещины, сколы, потертости, общее загрязнение. 65-66. Две люстры на 8 свт., латунь, стекло. Сквозной обруч заканчивается поддоном молочного стекла. От обруча с двумя светоточками отходят шесть изогнутых гладких рожков с ребристыми плафондержателями. На них расположены плафоны молочного стекла в виде чаши. К розетке крепится штук и три цепи. Время: кон. XIX–нач. XX в. Размер: в – 150, d – 110 см. Плафоны современные. Сохранность: загрязнение. 67. Камин средистенный, декорированный по периметру бронзированным лепным орнаментом из листьев, шишек и фруктов, с фигурками птиц. Топочный проем с лицевой стороны полукруглой формы, чугунный. Полочка из серого мрамора с бело-коричневыми прожилками. Лицевая сторона полочки слегка вогнута, с профилированным краем. Время: 2-я пол. XIX в. Размеры: в – 122, ш – 124, гл – 19 см. Над камином прямоугольная латунная дверца с круглой граненой ручкой. Над дверцей – ручка «баранчик». Сохранность: трещина на полочке, замастикована, многочисленная окраска декора. Бильярдный зал 68. Бильярд красного дерева с игровым полем, затянутым зеленым сукном. Царга профилированная, подстолье декорировано алмазной гранью, на 6 граненых ножках. Верхняя часть ножек декорирована алмазной гранью, внизу – крупные бусы. Время: кон. XIX–нач. XX в. Размеры: дл – 385, ш – 205, гл – 90 см. Сохранность: многочисленные царапины, мелкие сколы, потертости. Сукно новое. 69-70. Два канделябра на 6 свт., золоченая бронза, оникс. Нижняя часть канделябра представляет собой вазон из оникса с бронзовым декором в виде гирлянд из роз, перехваченных бантом. Ножка вазона золоченой бронзы, в обрамлении лавровой гирлянды. Нижняя часть пьедестала фигурной конфигурации из оникса, декорирована бусами в верхней и нижней частях. Основание пьедестала бронзовое, с фигурной лицевой стороной, с 3-х сторон в филенках композиция растительного характера. Над вазоном расположена круглая деталь со штук, декорированным остролистником. от детали отходят пять изогнутых кронштейнов, декорированных акантовыми листьями и завитками. Над штук расположена шестая



светоточка. Время: 2-я пол. XIX в. Размеры: в – 72, ш. в верхней части – 31 см. Сохранность: мелкие сколы оникса, бронза загрязнена. 71-72. Вазы парные: Вазы парные: фарфор, золоченая бронза, крытые, полихромная подглазурная роспись, золочение; в форме кратера с высоким горлом, крышкой, на прямоугольном пьедестале золоченой бронзы с вынутыми углами, бронзовыми дугообразными ручками с навершиями геометрического сквозного рисунка и лавровыми венками, с композициями из листьев аканта у основания; пьедестал с рельефным растительным декором и пояском бус; тулово с золоченым растительным орнаментом по синему крытию, с резервами на две стороны, в два уровня: с живописными изображениями цветочных букетов с одной стороны и пасторальными сценами и пейзажами – с другой; на внутренней стороне крышки одной из ваз фабричное подглазурное клеймо. Время: середина XIX в.; Севрская фарфоровая мануфактура. Размеры: в – 63 см, ш – 23 см. Сохранность: общее загрязнение, потертости золота на поверхности тулова и крышках; на крышке одной из ваз, с внутренней стороны скол бортика. 73. Люстра: Люстра на 8 свт., бронза, золочение (?), стекло; на гладком штоке; к ободу со сквозным растительным орнаментом крепятся 7 металлических тяг с круглыми малыми ободами-основаниями плафонов, завершенными современными стеклянными подвесками; центральный обод-основание с двумя вмонтированными по сторонам рельефными алебастровыми (?) медальонами. Время: кон. XIX- нач. XX в. Размеры: в – ок. 180 см, ш – ок. 60 см. Сохранность: общее загрязнение, стеклянные подвески заменены на современные. 74. Диван: Диван: дерево, окрашенное под французский лак, резьба, бронзирование; с глухой фигурной мягкой спинкой, переходящей в глухие локотники, мягким сиденьем и подлокотниками; обвязка профилирована, с резными орнаментированными декоративными деталями; фигурная царга с аналогичным декором; на четырех гнутых профилированных ножках. Время: кон. XIX- нач. XX в. Размеры: в – 95 см, ш – 140 см, гл-51 см. Сохранность: общее загрязнение, переобит, обивка отходит по краям. 75-76. Два кресла: дерево, окрашенное под французский лак, резьба, бронзирование; с фигурной мягкой спинкой с профилированной обвязкой с резным орнаментированным декором; дерево, окрашенное под французский лак, резьба, бронзирование; с фигурной мягкой спинкой с профилированной обвязкой с резным орнаментированным декором; с мягким сиденьем трапециевидной формы, фигурной царгой с аналогичным декором; со сквозными гнутыми профилированными и локотниками с мягкими подлокотниками; на четырех гнутых ножках с резным декором. Время: кон. XIX- нач. XX в. Размеры: в – 100 см, ш – 68 см, гл- 57 см. Сохранность: общее загрязнение, переобито. 77-78. Два угловых кресла: дерево, окрашенное под французский лак, резьба, бронзирование; с фигурной двухчастной мягкой спинкой с профилированной обвязкой с резным орнаментированным декором; с мягким сиденьем, фигурной царгой с резным декором; на четырех гнутых ножках с резным декором. Время: кон. XIX- нач. XX в. Размеры: в – 84 см, ш – 68 см, гл- 54 см. Сохранность: общее загрязнение, переобито. 79. Люстра типа «груша»: золоченая бронза, хрусталь (?) с декором в виде венков и лент на верхнем малом ободе, с большим гладким ободом, с современными (?) пронизиями-призмами. Время: кон. XIX- нач. XX в. Размеры: в – ок. 150 см, ш – ок. 55 см. Сохранность: общее загрязнение, пронизии заменены на современные; Итого: 79 (семьдесят девять) единиц хранения.

- Распоряжение КГИОП "Об определении предмета охраны объекта культурного наследия регионального значения " Усадьба Военного министра " № 10-394 от 19.08.2013 г.

9. Сведения о наличии зон охраны данного объекта культурного наследия с указанием номера и даты принятия органом государственной власти акта об утверждении указанных зон либо информация о расположении данного объекта культурного наследия в границах зон охраны иного объекта культурного наследия

- Закон Санкт-Петербурга "О границах объединенных зон охраны объектов культурного наследия, расположенных на территории Санкт-Петербурга, режимах использования земель и требованиях к градостроительным регламентам в границах указанных зон" № 820-7 от 19.01.2009 г.



Всего в паспорте листов

11

Уполномоченное должностное лицо органа охраны объектов культурного наследия

|                                   |  |                   |
|-----------------------------------|--|-------------------|
| Заместитель председателя<br>КГИОП |  | Аганова Г.Р.      |
| должность                         | подпись  | инициалы, фамилия |

08 . 02 . 2021

Дата оформления паспорта  
(число, месяц, год)

Фотографическое изображение  
объекта культурного наследия регионального значения  
«Особняк», расположенного по адресу: Санкт-Петербург, Садовая улица, дом 4, литера А,  
входящего в состав объекта культурного наследия регионального значения  
«Усадьба Военного министра», (фотофиксация выполнена 27.01.2021).



1. Западный фасад



2. Восточный фасад



3. Северный фасад





4. Фрагмент дворового фасада



5. Фрагмент дворового фасада



6. Фрагмент дворового фасада



7. Фрагмент интерьера



8. Фрагмент интерьера





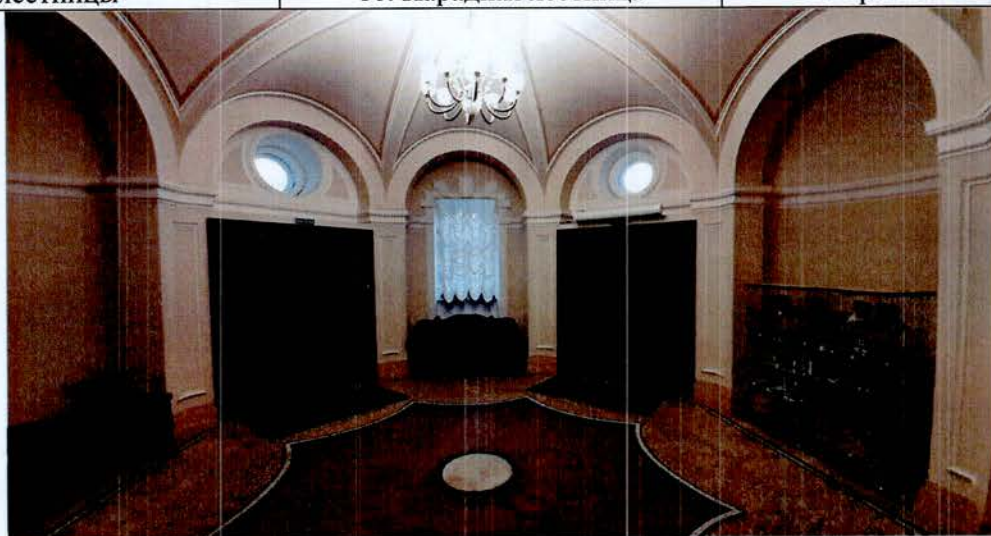
9. Оформление парадной лестницы



10. Парадная лестница



11. Фрагмент интерьера



12. Фрагмент интерьера



13. Фрагмент интерьера