

Акт
по результатам государственной историко-культурной экспертизы
проектной документации на проведение работ по сохранению выявленного
объекта культурного наследия «Дом П. Д. и М. С. Мальцевых. Здесь в 1884-1893
гг. жила актриса П. А. Стрепетова» (приспособление для современного
использования в части перепланировки квартиры №5), по адресу: г. Санкт-
Петербург, Центральный р-н, ул. Пушкинская, д. 10, лит. А, кв. 5,
(шифр: 01/52-349/21), разработанной ООО «Т.М.А.» в 2021 году.

г. Санкт-Петербург

«12» июля 2021 г.

1. Дата начала и дата окончания проведения экспертизы

Настоящая государственная историко-культурная экспертиза проведена в составе экспертной комиссии в период с 21 июня 2021 года по 12 июля 2021 года (Приложения 9,10: копии договоров с экспертами и протоколы заседаний экспертной комиссии).

2. Место проведения экспертизы

г. Санкт-Петербург.

3. Заказчик экспертизы

Собственник – Красников Леонид Сергеевич

4. Сведения об эксперте (экспертах)

Настоящая государственная историко-культурная экспертиза проведена экспертной комиссией в составе: Председатель экспертной комиссии Губин Я. В., ответственный секретарь экспертной комиссии: Каргинов М. Д., член экспертной комиссии Афендикова А. А.

Фамилия, имя, отчество	Губин Ян Владимирович
Образование	Высшее, Санкт-Петербургский государственный архитектурно-строительный университет (СПбГАСУ), Санкт-Петербургский гуманитарный университет профсоюзов (СПбГУП)
Специальность	Инженер-строитель ПГС, искусствовед
Ученая степень (звание)	Кандидат искусствоведения (2005 г.)
Стаж работы по профессии	16 лет
Место работы и должность	Индивидуальный предприниматель
Сведения об аттестации	Приказы Министерства культуры Российской Федерации от 11 октября 2018 г. № 1772, от 25 декабря 2019 г. № 2032 и от 04 февраля 2021 г. № 142 «Об утверждении статуса аттестованного эксперта по проведению государственной историко-культурной экспертизы»

Профиль экспертной деятельности	<ul style="list-style-type: none"> - выявленные объекты культурного наследия в целях обоснования целесообразности включения данных объектов в реестр; - документы, обосновывающие включение объектов культурного наследия в реестр; - документы, обосновывающие исключение объектов культурного наследия из реестра; - документы, обосновывающие изменение категории историко-культурного значения объекта культурного наследия; - проекты зон охраны объекта культурного наследия; - проектная документация на проведение работ по сохранению объектов культурного наследия; - документация или разделы документации, обосновывающие меры по обеспечению сохранности объекта культурного наследия, включенного в реестр, выявленного объекта культурного наследия либо объекта, обладающего признаками объекта культурного наследия, при проведении земляных, мелиоративных, хозяйственных работ, указанных в статье 30 Федерального закона работ по использованию лесов и иных работ в границах территории объекта культурного наследия либо на земельном участке, непосредственно связанном с земельным участком в границах территории объекта культурного наследия; - документация, обосновывающая границы защитной зоны объекта культурного наследия.
---------------------------------	--

Фамилия, имя, отчество	Каргинов Марат Дмитриевич
Образование	Высшее, Санкт-Петербургский государственный архитектурно-строительный университет (СПбГАСУ),
Специальность	Инженер-строитель ПГС
Стаж работы по профессии	16 лет
Место работы и должность	Общество с ограниченной ответственностью «Группа компаний «Строй-Эксперт», генеральный директор

Сведения об аттестации	Приказ Министерства культуры Российской Федерации от 26 ноября 2019 г. № 1828 «Об утверждении статуса аттестованного эксперта по проведению государственной историко-культурной экспертизы»
Профиль экспертной деятельности	<ul style="list-style-type: none"> - выявленные объекты культурного наследия в целях обоснования целесообразности включения данных объектов в реестр; - документы, обосновывающие включение объектов культурного наследия в реестр; - документы, обосновывающие исключение объектов культурного наследия из реестра; - документы, обосновывающие изменение категории историко-культурного значения объекта культурного наследия; - проекты зон охраны объекта культурного наследия; - проектная документация на проведение работ по сохранению объектов культурного наследия; - документация или разделы документации, обосновывающие меры по обеспечению сохранности объекта культурного наследия, включенного в реестр, выявленного объекта культурного наследия либо объекта, обладающего признаками объекта культурного наследия, при проведении земляных, мелиоративных, хозяйственных работ, указанных в статье 30 Федерального закона работ по использованию лесов и иных работ в границах территории объекта культурного наследия либо на земельном участке, непосредственно связанном с земельным участком в границах территории объекта культурного наследия.

Фамилия, имя, отчество	Афендикова Александра Алексеевна
Образование	Высшее, Ордена Трудового Красного Знамени Институт живописи, скульптуры и архитектуры им. И.Е. Репина
Специальность	«Архитектура»
Стаж работы по профессии	20 лет
Место работы и должность	Общество с ограниченной ответственностью «Творческая мастерская Афендиковых», заместитель директора по научно-исследовательской и проектной работе.
Сведения об аттестации	Приказ Министерства культуры Российской Федерации от 13 декабря 2018 г. № 2211 «Об утверждении статуса аттестованного эксперта по проведению государственной историко-культурной экспертизы»

Профиль экспертной деятельности	<ul style="list-style-type: none"> - выявленные объекты культурного наследия в целях обоснования целесообразности включения данных объектов в реестр; - документы, обосновывающие включение объектов культурного наследия в реестр; - проектная документация на проведение работ по сохранению объектов культурного наследия.
---------------------------------	--

5. Информация о том, что в соответствии с законодательством Российской Федерации эксперт (эксперты) несет ответственность за достоверность сведений, изложенных в заключении

Настоящая государственная историко-культурная экспертиза проведена в соответствии со статьями 28, 29, 30, 31, 32 Федерального закона от 25.06.2002 №73-ФЗ «Об объектах культурного наследия (памятниках истории и культуры) народов Российской Федерации» и Положением о государственной историко-культурной экспертизе, утвержденным Постановлением Правительства Российской Федерации от 15.07.2009 г. № 569.

Настоящим подтверждаем, что мы предупреждены об ответственности за достоверность сведений, изложенных в заключении экспертизы, в соответствии с законодательством Российской Федерации, содержание которого нам известно и понятно.

Председатель экспертной комиссии:

(подписано электронной подписью)

Губин Я. В.

Ответственный секретарь экспертной комиссии:

(подписано электронной подписью)

Каргинов М. Д.

Член экспертной комиссии:

(подписано электронной подписью)

Афендикова А. А.

6. Цели и объекты экспертизы

Настоящая государственная историко-культурная экспертиза проводится в целях определения соответствия (положительное заключение) или несоответствия (отрицательное заключение) требованиям законодательства Российской Федерации в области государственной охраны объектов культурного наследия проектной документации на проведение работ по сохранению выявленного объекта культурного наследия «Дом П. Д. и М. С. Мальцевых. Здесь в 1884-1893 гг. жила актриса П. А. Стрепетова» (приспособление для современного использования в части перепланировки квартиры №5), по адресу: г. Санкт-Петербург, Центральный р-н, ул. Пушкинская, д. 10, лит. А, кв. 5, (шифр: 01/52-349/21), разработанной ООО «Т.М.А.» в 2021 году, в составе:

- Раздел 1. Предварительные работы.
 - Том 1.1. Исходно-разрешительная документация (шифр: **01/52-349/21-ИРД**);
- Раздел 2. Комплексные научные исследования
 - Историко-архивные и библиографические исследования (шифр: **01/52-349/21-КНИ**);
 - Техническое заключение по результатам обследования (шифр: **01/52-349/21-ТЗ**);
- Раздел 3. Проект реставрации и приспособления
 - Архитектурно-строительные решения (шифр: **01/52-349/21-АС**);

- Водоснабжение и канализация (шифр: **01/52-349/21-ВК**);
- Электроснабжение и освещение (шифр: **01/52-349/21-ЭО**).

7. Перечень документов, предоставленных заявителем

- 1) Копия задания на проведение работ по сохранению объекта культурного наследия, включенного в единый государственный реестр объектов культурного наследия (памятников истории и культуры) народов РФ, или выявленного объекта культурного наследия № 01-52-349/21 от 17.02.2021 г.;
- 2) Копия выписки из Единого государственного реестра недвижимости от 4 июня 2021г. № КУВИ-002/2021-66090540;
- 3) Копия технического паспорта на квартиру № б/н от 03.06.2021 г.;
- 4) Копия Распоряжения КГИОП от 10.04.2014 г. №10-153 «Об определении предмета охраны объекта культурного наследия регионального значения «Дом П.Д. и М.С. Мальцевых»;
- 5) Копия плана границ территории выявленного объекта культурного наследия «Дом П.Д. и М.С. Мальцевых» от 22.05.2002г.;
- 6) Копия письма КГИОП о наличии (отсутствии) архитектурно-художественной отделки и ценных элементов интерьеров от 01.06.2021 г. № 01-30-1111/21-0-0;
- 7) Проектная документация на проведение работ по сохранению выявленного объекта культурного наследия «Дом П. Д. и М. С. Мальцевых. Здесь в 1884-1893 гг. жила актриса П. А. Стрепетова» (приспособление для современного использования в части перепланировки квартиры №5), по адресу: г. Санкт-Петербург, Центральный р-н, ул. Пушкинская, д. 10, лит. А, кв. 5, (шифр: 01/52-349/21), разработанная ООО «Т.М.А.» в 2021 году в составе, указанном в п. 6 настоящего Акта.

8. Сведения об обстоятельствах, повлиявших на процесс проведения и результаты экспертизы

Обстоятельства, повлиявшие на процесс проведения и результаты экспертизы, отсутствуют.

9. Сведения о проведенных исследованиях с указанием примененных методов, объема и характера выполненных работ и их результатов

В ходе проведения государственной историко-культурной экспертизы проектной документации на проведение работ по сохранению выявленного объекта культурного наследия «Дом П. Д. и М. С. Мальцевых. Здесь в 1884-1893 гг. жила актриса П. А. Стрепетова» (приспособление для современного использования в части перепланировки квартиры №5), по адресу: г. Санкт-Петербург, Центральный р-н, ул. Пушкинская, д. 10, лит. А, кв. 5, (шифр: 01/52-349/21), разработанной ООО «Т.М.А.» в 2021 году, эксперты провели анализ исходно-разрешительной документации для разработки проекта, и документации, полученной (запрошенной) во время проведения экспертизы, провели осмотр объекта. При осмотре объекта 21.06.2021 г. установлено, что внешнее состояние объекта и квартиры №5 соответствует представленным заказчиком фотографическим изображениям. В результате перечисленных мероприятий было получено представление об объемах и содержании планируемых работ в целях сохранения объектов культурного наследия. Визуальное обследование проводилось в целях установления особенностей конструктивного, технического и художественного состояния памятника в целом и его отдельных элементов,

признаков возможной аварийности, в объеме, необходимом для принятия экспертной комиссией соответствующих решений.

В рамках настоящей экспертизы экспертами были проведены историко-архивные и библиографические исследования и выполнен их анализ, в объеме необходимом для принятия экспертной комиссией соответствующих решений, с целью выявления материалов, содержащих сведения по истории освоения участка, включая перестройки, утраты, реконструкции, проведение ремонтно-реставрационных работ. В ходе проведения архивно-библиографического исследования были выявлены документы и материалы, относящиеся к объекту экспертизы, в том числе исторические планы и фотографии, оформлена историческая иконография.

Проведен сравнительный анализ всего комплекса данных (документов, материалов, информации) по объекту экспертизы, включая документы, переданные заказчиком и полученные при проведении экспертизы, анализ представленных заказчиком исходно-разрешительной документации, комплексных научных исследований и проектной документации.

При проведении экспертизы эксперты соблюдали принципы проведения экспертизы, установленные статьей 29 Федерального закона «Об объектах культурного наследия (памятниках истории и культуры) народов Российской Федерации», обеспечивали объективность, всесторонность и полноту проводимых исследований, а также достоверность и обоснованность своих выводов; самостоятельно оценивали результаты исследований, ответственно и точно формулировали выводы в пределах своей компетенции. Исследования проводились на основе принципов научной обоснованности, объективности и законности, презумпции сохранности объекта культурного наследия, соблюдения требований безопасности в отношении объекта культурного наследия, достоверности и полноты информации, предоставляемой заинтересованным лицом на историко-культурную экспертизу. Указанные исследования были проведены с применением методов натурного, историко-архивного и историко-архитектурного анализа в объеме, достаточном для обоснования вывода государственной историко-культурной экспертизы. Результаты исследований, проведенных в рамках экспертизы, были оформлены в виде настоящего акта.

Результатами проведенных аналитических исследований по определению соответствия или несоответствия проектной документации требованиям в области государственной охраны объектов культурного наследия обоснованы выводы настоящей экспертизы.

На основании проведенных исследований и анализа представленной проектной документации экспертами были даны рекомендации о формулировке единого вывода заключения экспертизы о соответствии (положительное заключение) требованиям законодательства Российской Федерации в области государственной охраны объектов культурного наследия проектной документации на проведение работ по сохранению выявленного объекта культурного наследия «Дом П. Д. и М. С. Мальцевых. Здесь в 1884-1893 гг. жила актриса П. А. Стрепетова» (приспособление для современного использования в части перепланировки квартиры №5), по адресу: г. Санкт-Петербург, Центральный р-н, ул. Пушкинская, д. 10, лит. А, кв. 5, (шифр: 01/52-349/21), разработанной ООО «Т.М.А.» в 2021 году.

10. Факты и сведения, выявленные и установленные в результате проведенных исследований.

10.1 Собственник или пользователь объекта

Собственником квартиры № 5, расположенной в выявленном объекте культурного наследия «Дом П. Д. и М. С. Мальцевых. Здесь в 1884-1893 гг. жила актриса П. А. Стрепетова», по адресу: г. Санкт-Петербург, Центральный р-н, ул. Пушкинская, д. 10, лит. А, является – Красников Леонид Сергеевич - на основании выписки из Единого государственного реестра недвижимости от 4 июня 2021г. № КУВИ-002/2021-66090540 (Приложение №7).

10.2. Сведения о государственной охране объекта культурного наследия

Здание по адресу: г. Санкт-Петербург, Центральный р-н, ул. Пушкинская, д. 10, лит. А, является выявленным объектом культурного наследия «Дом П. Д. и М. С. Мальцевых. Здесь в 1884-1893 гг. жила актриса П. А. Стрепетова» согласно приказу председателя КГИОП №15 от 20.02.2001г. «Об утверждении Списка вновь выявленных объектов, представляющих историческую, научную, художественную или иную культурную ценность» (Приложение №3).

Распоряжение КГИОП № 10-153 от 10.04.2014г. «Об определении предмета охраны объекта культурного наследия регионального значения «Дом П. Д. и М. С. Мальцевых. Здесь в 1884-1893 гг. жила актриса П. А. Стрепетова» (Приложение № 4).

План границ территории выявленного объекта культурного наследия «Дом П.Д. и М.С. Мальцевых» от 22.05.2002г. (Приложение №5).

10.3. Краткие исторические сведения: время возникновения, даты основных изменений объекта

ИСТОРИЯ ВОЗНИКНОВЕНИЯ ПУШКИНСКОЙ УЛИЦЫ

На плане 1776 года обозначена как Песчаная улица, пролежавшая приблизительно на месте существующей сейчас Пушкинской улицы. Начиналась она от Невского проспекта и заканчивалась тупиком за Лиговским переулком. Название связано с характером местности.

На плане 1798 года улица всё ещё обозначена как Песочная улица.

Позже, до 1870-х годов, здесь были разбиты огороды. Соответственно, проезда на этом месте не было. История указанного короткого первоначального проезда не имеет ничего общего с существующей ныне Пушкинской улицей и её современной застройкой.

Новый проезд — «вновь предполагаемая улица» — возник только в 1874 году. Участки вдоль неё начали застраивать доходными домами. 7 марта 1880 года официально утверждено название Компанейская улица, связанное с тем, что улица устроена компанией нескольких лиц. 22 августа 1881 года императором Александром III подписано повеление о переименовании Компанейской улицы в Пушкинскую в память А.С. Пушкина. Название улицы и её историческая застройка сохранились до настоящего времени. Пушкинская улица, расположенная между Невским проспектом и Кузнечным переулком, сформировалась в 1870 годы. В то время она представляла собой своеобразный ансамбль, к тому же созданный одним архитектором: 10 из 13 домов на ней спроектировал зодчий Павел Юльевич Сюзор. Скверик в центре улицы украсил памятник Пушкину работы А. М. Опекушина, установленный в 1884 году. До революции по адресу «Пушкинская, 10» размещалась контора издательства «Сирин». Оно издавало стихи А. Блока и других поэтов Серебряного века.

ИСТОРИЯ ДОМА № 10 ПО ПУШКИНСКОЙ УЛИЦЫ

Дом №10 по Пушкинской улице построен в 1878-1879 годах. История его постройки связана с решением о прорезке новой улицы, параллельной Николаевской (ул. Марата), через участки, принадлежавшие частным лицам. Эта улица, сначала носившая название Нового проспекта, а затем названная Пушкинской, была застроена в течение нескольких лет и получила весьма своеобразный и, по-своему, целостный облик.

Сейчас Пушкинская улица кажется нам узкой, затесненной, но это впечатление отчасти обусловлено тем, что она застроена по обеим сторонам высокими, в 5-6 этажей, жилыми домами.

Огромный участок земли по Невскому проспекту, Кузнечному переулку и набережной Лиговского канала принадлежал в 1860-1870-х гг. купцам Михаилу и Николаю Ивановичам Лопатыным. На кузнечном переулке находился «Лопатинский дровяной двор», а на Невском проспекте – каменный дом.

В 1873 году Лопатины заложили свой огромный земельный участок в Городском кредитном обществе за 650.000 рублей. В 1874 г., по их ходатайству, он был разделен на 24 отдельных дворовых участка. Лопатины оставили за собой участки 1-й и 24-й, а участки со 2-го по 23-й продали 7 мая 1874г. ряду лиц. В числе лиц, купивших отдельные дворовые участки под застройку, были, главным образом, представители рядовой аристократии. Среди них – генерал-адъютант, граф П. А. Шувалов, полковник В. И. Асташев, полковник В. Н. Сипягин, граф П. Ю. Сюзор, полковник Н. О. Адельсон, генерал-адъютант Н. В. Левашев, генерал-лейтенант К. И. Гершельман, генерал-лейтенант князь А. И. Шаховской, генерал-лейтенант свиты его величества П. П. Дурново. Три участка под № № 5, 6 и 8 были куплены П. Д. Мальцевым и его женой М. С. Мальцевой. Купчая крепость на эти участки была совершена 25 августа 1877 года. По межевому плану, утвержденному Городской управою 24 сентября 1877 года, эти три участка были соединены вместе и образовали угловое место, числящееся по Пушкинской улице под №10-м и выходящее на улицу и сквер.

Проект постройки большого доходного дома на участке Мальцевых разработал архитектор Х. Х. Тацки. Подписанный им проект дома датирован 19 марта 1878 г. Как это было обычным во второй половине XIX-го века, значительная часть расходов по постройке была покрыта ссудой, полученной в результате залога, сначала земельного участка, а затем вновь возведенных зданий. Первая залоговая операция была проведена еще до начала постройки дома, в 1877 году, затем после постройки черне лицевого дома была получена дополнительная ссуда (в 1878г.), после постройки трех каменных надворных корпусов (двух продольных, шестиэтажных, и одного поперечного внутри двора) – новая ссуда и, наконец, четвертая – после окончания наружной и внутренней отделки. В помещении, поданном в ГКО 24 марта 1879г., Мальцевы писали: «Строение оштукатурено с чистою и богатою отделкою лицевого фасада, украшенного разными тягами, рустами, сандриками, пилястрами, лепными работами и проч... Дворовые флигеля оштукатурены с простою отделкою фасадов». Дом был по своему времени огромным. В нем было 147 квартир и десять торговых помещений по улице, в первом этаже.

Мальцевы недолго владели домом. 23 июля 1882 г. он перешел по купчей крепости во владение графа П. А. Шувалова. Из ведомости о доходах, получавшихся домовладельцем, относящейся к 1896 году, выясняется, что квартиру №18 в пятом этаже, впоследствии занятую училищем Ционглинской, нанимала в это время артистка императорских театров В. В. Стуколкина. В квартире №1 находилось Городское училище для девочек, а в квартире №17 – Городское училище для мальчиков. В 1889г. дом на

Пушкинской, 10, перешел по духовному завещанию П. А. Шувалова к его сыну А. П. Шувалову и дочери, в замужестве О. П. Булычевой. В соответствии со справочником "Весь Петербург на 1896 г.", в доме работала дамский портной мастер Ольга Карловна Кильгаст, находилась торговля дрожжами под маркой "Джон Лютер" купца Теодора Константиновича Шмидта, владельца медоваренного завода и склада вин. Располагалось издательство еженедельного подцензурного журнала "Велосипед", издатель - Исаак Багемак.

Дом № 10 по Пушкинской улице принадлежит к числу памятных ленинских мест. В начале 1906 г. в помещении 11-го городского училища, находившегося в доме, состоялось партийное совещание, на котором обсуждались литературно-издательские вопросы. В совещании участвовали В. И. Ленин, Н. К. Крупская, В. Р. Менжинская и пр.

Среди документов, сохранившихся в деле о залоге дома в ГКО, сохранилась ведомость о доходах, датированная 1907 годом⁶. В ней указано, что квартиру №18 в пятом этаже занимало 11-е Московское мужское начальное училище, учительницей в котором была Екатерина Петровна Ционглинская. Квартиру №14 в четвертом этаже занимало 8-е Московское женское начальное училище, в котором занятия вела Е. Н. Страннолюбская. «Московскими» эти училища назывались потому, что они находились в Московской части (по существовавшему в то время делению города на части).

В соответствии со справочником "Весь Петербург на 1913 г." выполнялись машинописные работы фирмой "М. Г. Гейдинг", владелица Виктория Эдуардовна Форселлис. Здесь располагалась контора по продаже дрожжей завода "Калкуны" Василия Александровича Корякина. Жена купца 1-ой гильдии Ольга Александровна Шапшал давала уроки стенографии и занималась перепечаткой на пишущей машинке.

В перестроечное время, до его реконструкции, здание представляло собой конгломерат полулегальных клубов и мастерских, среди клубов помнится Сальвадор и Фиш-фабрик.

В этом доме жили:

1896 – 1899: военный инженер капитан И. А. Балбашевский¹⁰.

1880-е – 1890: архитектор А. А. Бертельс. 1899 – 1904: военный инженер капитан К. Д. Грибоедов.

1895 – 1902: гражданский инженер Д. К. Пруссак.

1898 – 1901: литератор, издатель К. П. Пятницкий.

1884 – 1903: актриса Александринского и Суворинского театров П. А. Стрепетова

1965: Цеха трубочистные¹⁵

В 2001 г. на фасаде дома была открыта мемориальная доска, созданная ск. Г. Д. Ястребенецким и арх. С. П. Одноваловым.

В настоящее время в доме находится мини-гостиница "Домашний отель" (ранее он назывался «Пушкинская 10»). Здание используется, как многоквартирный жилой дом.

ОБРАЗ АКТРИСЫ ПЕЛАГЕИ АНТИПОВНЫ СТРЕПЕТОВОЙ В ЖИВОПИСИ

В доме № 10 по Пушкинской улице в квартире на втором этаже с 1884 по 1893 год проживала Великая русская актриса Пелагея Антиповна (Антиповна Стрепетова), которая с 1884 по 1903 год была актриса Александринского и Суворинского театров. В 2001 г. на фасаде дома была открыта мемориальная доска, созданная ск. Г.Д. Ястребенецким и арх. С.П. Одноваловым в честь Великой русской актрисы. Яркий образ популярной, известной русской актрисы привлек внимание известных художников, таких как Илья Ефимович Репин и Николай Александрович Ярошенко.

Впервые Илья Ефимович Репин зарисовал актрису П.А. Стрепетову ещё в 1878 году в различных ролях, сделав семь набросков на одном листе. Затем в 1881 году он изобразил ее в роли Лизаветы в пьесе Писемского «Горькая судьбина». Репин подчеркнул в нем глубокий трагизм натуры Стрепетовой, ее скрытую душевную муку и высокое духовное благородство, то мужество и силу воли. В поисках образа революционерки Репин остановился на Стрепетовой не случайно. Великая русская трагическая актриса Пелагея Антипьевна (Антиповна) Стрепетова была исполнительницей таких ролей, как Катерина в «Грозе» А. Н. Островского. Героини Стрепетовой — натуры цельные, сильные, глубоко страдающие, задыхающиеся в «темном царстве» диких нравов. Игра актрисы воспринималась современниками как протест живой страстной души против существующего удушающего мрака и бесчеловечности.

(см. Иконографические материалы № 12)

Совсем другим представляется П.А. Стрепетова в картине Николая Александровича Ярошенко. Глядя на воспроизведенный здесь портрет, но не зная, кто перед нами, трудно предположить, что изображена великая русская трагическая актриса Пелагея Антипьевна Стрепетова — так прост ее облик, так сдержанна, почти аскетична цветовая гамма портрета, лаконичен рисунок, строга композиция. Характерно, что в ещё одном известном портрете актрисы, тогда же писанном Ярошенко, она вышла у него похожей на образы его курсисток, представительниц молодежи, из которой вербовались активные деятельницы революционного движения.

(см. Иконографические материалы № 13)

10.4. Описание объекта

Здание дома №10, лит. «А» 1878-1879 годов постройки., относится к типу исторического кирпичного домостроения. Лицевой флигель – 5-ти этажное на полуподвале кирпичное здание. В центре – проездная арка. Фасад с улицы имеет сложное архитектурное оформление (руст, пилястры, простенки «под шубу» и пр.), дворовый – гладко оштукатурен. На разных этажах по лицевому фасаду расположены одиночные балконы и эркеры.

Помещения квартиры №5 находятся на 3-ем этаже. Вход в квартиру осуществляется с одной лестничной клетки. Квартира №5 пятикомнатная, с кухней, двумя совмещенными санузлами и кладовой. В соответствии с поэтажными планами ниже обследуемой квартиры располагается квартира №2.

Элементы интерьера, представляющие историко-культурную ценность, в квартире №5 отсутствуют.

11. Перечень документов и материалов, собранных и полученных при проведении экспертизы, а также использованной для нее специальной, технической и справочной литературы

11.1. Нормативно-правовая документация

- 1) Разъяснительное письмо Министерства культуры РФ от 25.03.2014 г. № 52-01-39/12-ГА «О научно-проектной и проектной документации, направляемой на государственную историко-культурную экспертизу»;
- 2) ГОСТ Р 55528-2013 «Состав и содержание научно-проектной документации по сохранению объектов культурного наследия. Памятники истории и культуры. Общие требования» (действует от 01.01.2014 г.);

- 3) ГОСТ Р 55567-2013 «Порядок организации и ведения инженерно-технических исследований на объектах культурного наследия. Памятники истории и культуры. Общие требования» (действует от 01.06.2014 г.);
- 4) ГОСТ Р 56198-2014 «Мониторинг технического состояния объектов культурного наследия. Недвижимые памятники. Общие требования» (действует от 01.04.2015 г.);
- 5) Выкопировка из приказа председателя КГИОП №15 от 20.02.2001 г. «Об утверждении Списка вновь выявленных объектов, представляющих историческую, научную, художественную или иную культурную ценность» (Приложение №3);
- 6) Копия Распоряжения КГИОП от 10.04.2014 г. №10-153 «Об определении предмета охраны объекта культурного наследия регионального значения «Дом П.Д. и М.С. Мальцевых» (Приложение №4);
- 7) Копия плана границ территории выявленного объекта культурного наследия «Дом П.Д. и М.С. Мальцевых» от 22.05.2002г. (Приложение №5).

11.2. Интернет-ресурсы

- Citywalls.ru — архитектурный сайт Петербурга [Электронный ресурс]. URL: <http://www.citywalls.ru>.

12. Обоснование выводов экспертизы

Представленная на экспертизу проектная документация на проведение работ по сохранению выявленного объекта культурного наследия «Дом П. Д. и М. С. Мальцевых. Здесь в 1884-1893 гг. жила актриса П. А. Стрепетова» (приспособление для современного использования в части перепланировки квартиры №5), по адресу: г. Санкт-Петербург, Центральный р-н, ул. Пушкинская, д. 10, лит. А, кв. 5, (шифр: 01/52-349/21), разработанная ООО «Т.М.А.» в 2021 году:

Раздел 1. Предварительные работы

Том 1.1. Исходно-разрешительная документация (шифр: 01/52-349/21-ИРД)

В составе раздела присутствуют все необходимые правоустанавливающие документы, документы технического учета, копия задания КГИОП № 01-52-349/21 от 17.02.2021, копия Распоряжения КГИОП №10-153 от 10.04.2014 г. «Об определении предмета охраны выявленного объекта культурного наследия «Дом П. Д. и М. С. Мальцевых. Здесь в 1884-1893 гг. жила актриса П. А. Стрепетова», копия плана границ территории выявленного объекта культурного наследия «Дом П.Д. и М.С. Мальцевых» от 22.05.2002г., Акт определения влияния предполагаемых к проведению видов работ на конструктивные и другие характеристики надежности и безопасности объекта культурного наследия (памятника истории и культуры) народов Российской Федерации. Акт, составленный по утвержденной форме, содержит необходимые данные о состоянии объекта перед проектированием, состав предполагаемых работ и заключение о том, что данные работы не оказывают влияния на конструктивные и другие характеристики надежности и безопасности объекта.

Результаты предварительных работ соответствуют требованиями задания на проведение работ по сохранению объекта культурного наследия, включенного в единый государственный реестр объектов культурного наследия (памятников истории и культуры) народов РФ, или выявленного объекта культурного наследия № 01-52-349/21 от 17.02.2021 г. (Приложение №6).

Раздел 2. Комплексные научные исследования

Том 2.1. Историко-архивные и библиографические исследования (Шифр: 01/52-349/21-КНИ)

До начала проектирования проведено историко-архивное и библиографическое исследование, собраны архивные данные, составлена краткая историческая справка.

Том 2.2. Техническое заключение по результатам обследования (Шифр: 01/52-349/21-ТЗ)

Разработке проекта предшествовало обследование строительных элементов и конструкций квартиры №5 в границах проектирования, согласно которому общее техническое состояние обследованных конструкций следующее:

- Несущие стены кирпичные. Отклонений от вертикали, выпучивания кладки в пределах обследуемых помещений визуальным осмотром не выявлено. На основе визуального осмотра - состояние работоспособное;
- Перемычки над оконными и дверными проемами находятся в работоспособном состоянии. Трещин по кирпичной кладке нет;
- Перегородки квартиры выполнены деревянными. Все внутренние перегородки не являются несущими, их демонтаж, при необходимости возможен.
- Детального обследования перекрытий в соответствии с техническим заданием не проводилось. Конструкция пола перекрытия не вскрывалась. На основе данных - перекрытия в границах проектирования плоские – деревянные по металлическим балкам. При визуальном обследовании помещений установлено, что состояние перекрытий работоспособное, видимых дефектов, повреждений, прогибов нет. Работоспособность перекрытий после демонтажа перегородок не изменяется.

Результаты комплексных научных исследований соответствуют требованиями задания на проведение работ по сохранению объекта культурного наследия, включенного в единый государственный реестр объектов культурного наследия (памятников истории и культуры) народов РФ, или выявленного объекта культурного наследия № 01-52-349/21 от 17.02.2021 г (Приложение №6).

Раздел 3. Проект реставрации и приспособления

Том 3.1. Архитектурно-строительные решения (Шифр: 01/52-349/21-АС)

Настоящий проект выполнен с соблюдением Строительных норм и правил, правил пожарной безопасности, санитарно-гигиенических норм и правил. Выполнение работ по настоящему проекту гарантирует безопасную эксплуатацию здания:

- 1) Проект перепланировки и переустройства квартиры 5 расположенной по адресу: г. Санкт-Петербург, Центральный р-н, ул. Пушкинская, д. 10, лит. А выполнен на основании задания на проектирование.
- 2) За отметку 0.000 принята отметка чистого пола квартиры. В рамках настоящего проекта отметка 0.000 принята условно, для облегчения чтения чертежей и пояснительной записки.
- 3) Все предлагаемые отделочные материалы должны иметь гигиенические и противопожарные сертификаты качества, соответствовать требованиям гигиенических, противопожарных норм, действующих на территории РФ и обеспечивающих безопасную для жизни и здоровья людей эксплуатацию объекта.
- 4) Внутренние перегородки выполнять из гипсокартона по ГОСТ 6266- 97 по металлическому каркасу с прокладкой минералватной плиты. Перегородки, ограничивающие санузел, должны выполняться из водонепроницаемых материалов.
- 5) Все скрытые работы требуют составления актов освидетельствования скрытых работ.

- 6) Согласно СП 54.13330.2016 "Здания жилые многоквартирные":
- оборудование квартир автономными оптико-электронными дымовыми пожарными извещателями;
 - на сети хоз.-питьевого водопровода предусмотреть кран для присоединения пожарного рукава;
 - внутриквартирные электрические сети должны оборудоваться устройствами защитного отключения (УЗО).
- 7) Предметы охраны объекта культурного наследия сохраняется.

Тема 3.2. Водоснабжение и канализация (Шифр: 01/52-349/21-ВК),

3.3. Электроснабжение и освещение (Шифр: 01/52-349/21-ЭО)

Данными разделами проекта предусмотрено переоборудование инженерных систем части здания (электрообеспечение и внутреннее осветительное оборудование, водоснабжение и канализация, отопление и вентиляция, пожарная безопасность). Принятые в разделах решения отвечают современным нормативным требованиям и направлены на реализацию задачи по приспособлению и созданию условий для современного использования объекта культурного наследия и сопровождаются всеми необходимыми расчетами. Описание проектных решений и порядок производства работ обеспечивает безопасность их проведения при условии соблюдения описанных в нем условий, тем самым обеспечивая сохранение объекта культурного наследия.

Разработанные проектом решения приняты с учетом требований задания КГИОП № 01-52-349/21 от 17.02.2021 г (Приложение №6) и направлены на поддержание современных эксплуатационных характеристик здания без изменения предметов охраны объекта, определенного распоряжением КГИОП от 10.04.2014 г. №10-153 «Об определении предмета охраны объекта культурного наследия регионального значения «Дом П.Д. и М.С. Мальцевых» (Приложение № 4).

По результатам рассмотрения представленной на экспертизу проектной документации на проведение работ по сохранению выявленного объекта культурного наследия «Дом П. Д. и М. С. Мальцевых. Здесь в 1884-1893 гг. жила актриса П. А. Стрепетова» (приспособление для современного использования в части перепланировки квартиры №5), по адресу: г. Санкт-Петербург, Центральный р-н, ул. Пушкинская, д. 10, лит. А, кв. 5, (шифр: 01/52-349/21), разработанной ООО «Т.М.А.» в 2021 году, экспертами сделаны следующие выводы:

1) Разработка экспертируемой проектной документации осуществлена последовательно, на основании необходимого объема исходно-разрешительной документации из перечня, предусмотренного п.5.6 ГОСТ 55528-2013 «Состав и содержание научно-проектной документации по сохранению объектов культурного наследия. Памятники истории и культуры. Общие требования», проектные решения обоснованы предварительными исследованиями.

2) Представленная на экспертизу проектная документация содержит основные разделы в соответствии с действующим законодательством по сохранению объектов культурного наследия, а также в части, определенной постановлением Правительства Российской Федерации от 16 февраля 2008 года № 87 «О составе разделов проектной документации и требованиях к их содержанию» в качестве обязательных разделов проектной документации, но не противоречащих положениям Федерального закона Об объектах культурного наследия (памятниках истории и культуры) народов Российской Федерации, соответствует по своему составу требованиям п.6.1. ГОСТ 55528-2013 «Состав

и содержание научно-проектной документации по сохранению объектов культурного наследия. Памятники истории и культуры. Общие требования».

3) Структура разделов научно-проектной документации и их содержание уточнены в процессе подготовки задания на проведение работ по сохранению объекта культурного наследия, что допускается п.7.1 ГОСТ 55528-2013 «Состав и содержание научно-проектной документации по сохранению объектов культурного наследия. Памятники истории и культуры. Общие требования», а именно: исключена стадия «эскизный проект».

4) Анализ решений, предусмотренных экспертируемой проектной документацией, совместно с изучением предметов охраны выявленного объекта культурного наследия «Дом П. Д. и М. С. Мальцевых. Здесь в 1884-1893 гг. жила актриса П. А. Стрепетова» определенного распоряжением КГИОП от 10.04.2014 г. №10-153 «Об определении предмета охраны объекта культурного наследия регионального значения «Дом П.Д. и М.С. Мальцевых» (Приложение №4) показал, что особенности объекта культурного наследия в рамках рассматриваемого проекта не затрагиваются, или сохраняются без изменений.

5) Предусмотренные проектом работы согласно ст. 44 Федерального закона № 73-ФЗ от 25.06.2002 г. относятся к «приспособлению объекта культурного наследия для современного использования» так как направлены на научно-исследовательские, проектные и производственные работы, проводимые в целях создания условий для современного использования объекта культурного наследия, включая реставрацию представляющих собой историко-культурную ценность элементов объекта культурного наследия без изменения особенностей, составляющих предмет охраны, определенный распоряжением КГИОП от 10.04.2014 г. №10-153 «Об определении предмета охраны объекта культурного наследия регионального значения «Дом П.Д. и М.С. Мальцевых» (Приложение №4).

6) Представленная на экспертизу проектная документация разработана с учетом действующих требований в части ее состава, содержания и оформления, соответствует требованиям задания КГИОП № 01-52-349/21 от 17.02.2021 г. (Приложение №6) и не противоречит действующему законодательству в сфере сохранения объектов культурного наследия (памятников истории и культуры) народов Российской Федерации.

7) К проведению работ по сохранению объекта культурного наследия допущено ООО «Т.М.А», ИНН 7805670522 ОГРН 1167847188420, 194017, город Санкт-Петербург, проспект Тореза, дом 98 корпус 1 литер а, помещение 1Н, 5Н, офис 405., имеющее лицензию на осуществление деятельности по сохранению объектов культурного наследия (памятников истории и культуры) - лицензия МК РФ 04528 от 14.08.2017 г. - что соответствует требованиям п.3 ст.45 ФЗ "Об объектах культурного наследия (памятниках истории и культуры) народов Российской Федерации». Виды лицензируемой деятельности: - разработка проектной документации по консервации, реставрации и воссозданию объектов культурного наследия (памятников истории и культуры) народов Российской Федерации; - разработка проектной документации по ремонту и приспособлению объектов культурного наследия (памятников истории и культуры) народов Российской Федерации.

8) Согласно Методическим рекомендациям по разработке научно-проектной документации на проведение работ по сохранению объектов культурного наследия (памятников истории и культуры) народов Российской Федерации (письмо Министерства культуры Российской Федерации от 16.10.2015 № 338-01-39-ГП) не подлежит государственной историко-культурной экспертизе следующая документация: - сводный сметный расчет; - перечень мероприятий по охране окружающей среды; - перечень мероприятий по обеспечению пожарной безопасности; - иная документация

(предусмотренная федеральными законами и/или определенная заданием на разработку проектной документации); - рабочая проектно-сметная документация; - инженерные изыскания.

С учетом изложенного, обоснован вывод о соответствии (положительное заключение) требованиям законодательства Российской Федерации в области государственной охраны объектов культурного наследия представленной на экспертизу проектной документации на проведение работ по сохранению выявленного объекта культурного наследия «Дом П. Д. и М. С. Мальцевых. Здесь в 1884-1893 гг. жила актриса П. А. Стрепетова» (приспособление для современного использования в части перепланировки квартиры №5), по адресу: г. Санкт-Петербург, Центральный р-н, ул. Пушкинская, д. 10, лит. А, кв. 5, (шифр: 01/52-349/21), разработанной ООО «Т.М.А.» в 2021 году.

13. Выводы экспертизы

Проектная документация на проведение работ по сохранению выявленного объекта культурного наследия «Дом П. Д. и М. С. Мальцевых. Здесь в 1884-1893 гг. жила актриса П. А. Стрепетова» (приспособление для современного использования в части перепланировки квартиры №5), по адресу: г. Санкт-Петербург, Центральный р-н, ул. Пушкинская, д. 10, лит. А, кв. 5, (шифр: 01/52-349/21), разработанной ООО «Т.М.А.» в 2021 году соответствует (положительное заключение) требованиям законодательства Российской Федерации в области государственной охраны объектов культурного наследия.

14. Перечень приложений к заключению экспертизы

Приложение № 1. Иконографические материалы;

Приложение № 2. Материалы фотофиксации;

Приложение № 3. Копия решения органа государственной власти о включении объекта культурного наследия в реестр;

Приложение № 4. Копия решения органа государственной власти об определении предмета охраны объекта культурного наследия;

Приложение № 5. Копия решения органа государственной власти об утверждении границ территории объекта культурного наследия;

Приложение № 6. Копия задания КГИОП на проведение работ по сохранению объекта культурного наследия;

Приложение № 7. Правоустанавливающие документы: выписки из Единого государственного реестра;

Приложение № 8. Документы технического учета: технический паспорт здания (или помещения); включая ситуационный план, поэтажные планы здания;

Приложение № 9. Копии договоров с экспертами;

Приложение № 10. Копии протоколов заседаний экспертной комиссии;

Приложение № 11. Иная документация.

Настоящее экспертное заключение (Акт государственной историко-культурной экспертизы) зафиксировано на электронном носителе в форматах переносимого документа (pdf, sig), подписано усиленными квалифицированными электронными подписями экспертов - физических лиц. При подписании акта государственной историко-культурной экспертизы проектной документации, выполненного на электронном носителе в формате переносимого документа (PDF), обеспечена конфиденциальность ключа усиленной квалифицированной электронной подписи.

Дата оформления заключения экспертизы: 12 июля 2021г.

Подписи экспертов:

Губин Я. В. 12.07.2021 г.
(подписано электронной подписью)

Каргинов М. Д. 12.07.2021 г.
(подписано электронной подписью)

Афендикова А. А. 12.07.2021 г.
(подписано электронной подписью)

Приложение №1

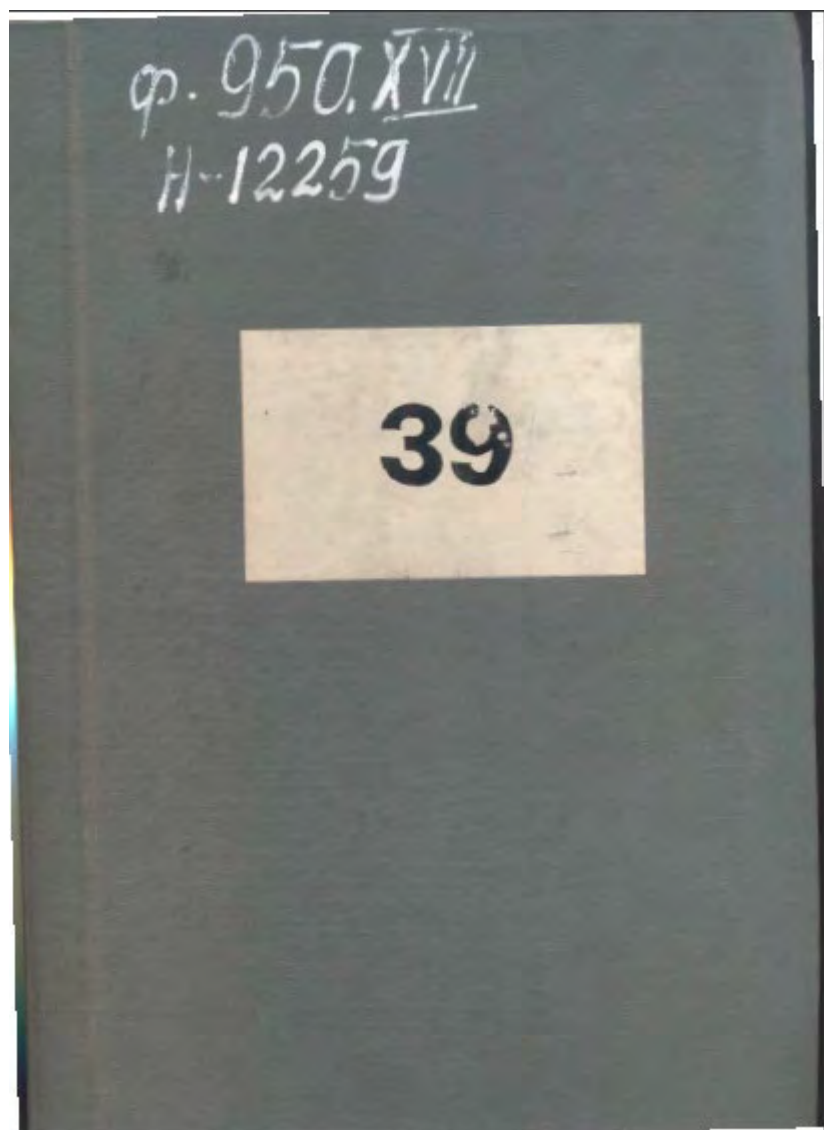
к акту по результатам государственной историко-культурной экспертизы
проектной документации на проведение работ по сохранению выявленного объекта культурного наследия «Дом П. Д. и М. С. Мальцевых. Здесь в 1884-1893 гг. жила актриса П. А. Стрепетова» (приспособление для современного использования в части перепланировки квартиры №5), по адресу: г. Санкт-Петербург, Центральный р-н, ул. Пушкинская, д. 10, лит. А, кв. 5, (шифр: 01/52-349/21), разработанной ООО «Т.М.А.» в 2021 году.

Иконография

Историческая иконография

Список фотоиллюстраций:

1. Арх.39 том ф.950.XVII_Н-12259Ж – обложка;
2. Арх.39 том ф.950.XVII_Н-12259Ж – страница 1;
3. Арх.39 том ф.950.XVII_Н-12259Ж – страница 2;
4. Арх.39 том ф.950.XVII_Н-12259Ж – страница 3;
5. Арх.39 том ф.950.XVII_Н-12259Ж – страница 88;
6. Арх.39 том ф.950.XVII_Н-12259Ж – страница 89;
7. **С. Петербург Пушкинская улица. Фотография (последняя четверть XIX века).**
Северная часть Пушкинской улицы, обращенной в сторону Невского проспекта.
Крайний дом справа – дом № 10.
8. **С. Петербург Пушкинская улица дом № 10. Фотография (начала XX века).**
Пушкинская улица дом № 10 – угловой дом, выходящий на сквер с памятником А.С. Пушкину.
9. **Пушкинская улица дом № 10 – угловой дом, выходящий на сквер с памятником А.С. Пушкину. Фотография (начала XXI века).**
10. **Пушкинская улица сквер с памятником А.С. Пушкину. Дом № 10 в левом углу фотографии. Фотография (начала XXI века).**
11. **Памятная доска Великой русской актрисе Пеллаге Антиповны Стрепетовой, которая проживала в доме № 10 по Пушкинской улице с 1884 по 1893 гг. на втором этаже.**
Данная Мемориальная доска была установлена в 2001 году под окнами квартиры П.А. Стрепетовой, которая с 1884 по 1903 год была актриса Александринского и Суворинского театров. Мемориальная доска создана скульптором Г.Д. Ястребенецким и архитектором С.П. Одноваловым в честь Великой русской актрисы.
Здесь с 1884 по 1893 год жила Великая русская актриса Пелагея Антиповна Стрепетова
12. **Актриса П.А. Стрепетова. 1882 г.**
Художник Илья Ефимович Репин (1844—1930) Третьяковская галерея
13. **Портрет актрисы П.А. Стрепетовой. 1884 г.**
Художник Николай Александрович Ярошенко (1847-1898) Третьяковская галерея



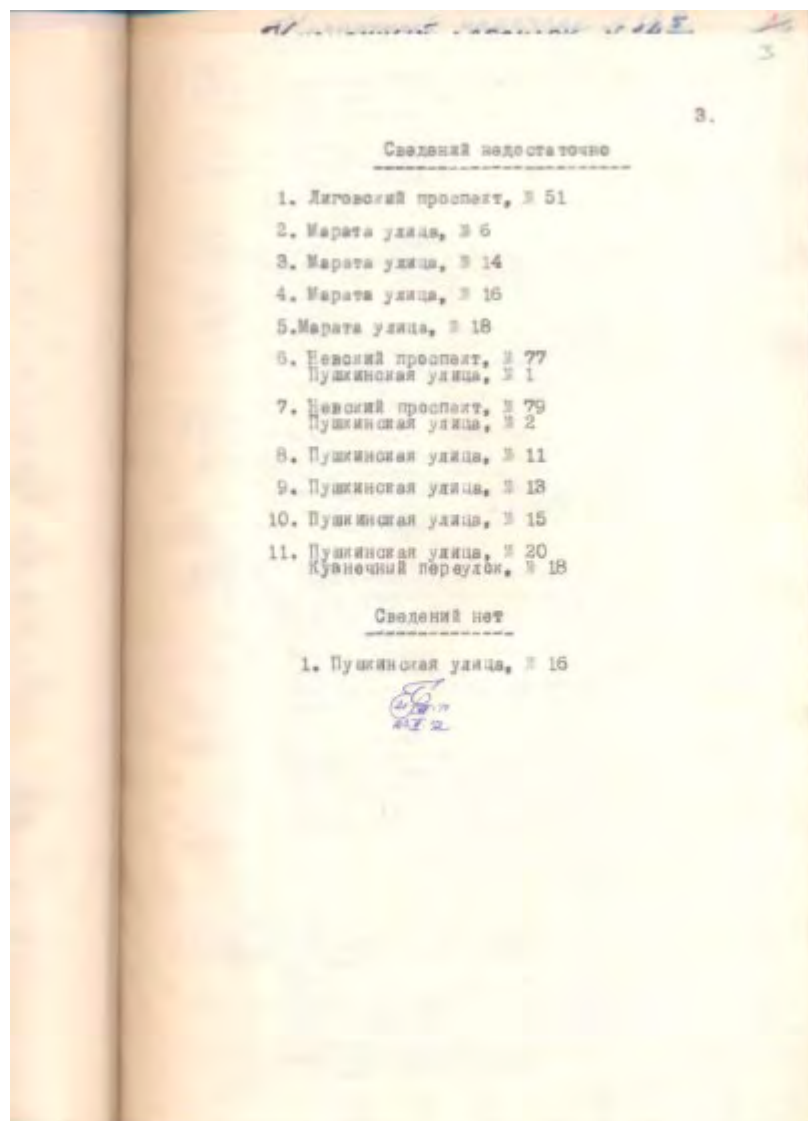
1. Арх.39 том ф.950.XVII_Н-12259Ж – обложка

<u>ПЛАНШЕТ 39</u>		
<u>Адреса участков</u>		
1	Кузнечный переулок, № 14-6	стр. 1
2	Кузнечный переулок, № 20	стр. 3
3	Кузнечный переулок, № 22 Ляговский проспект, № 67	стр. 6
4	Ляговский проспект, № 43-45	стр. 8
5	Ляговский проспект, № 47	стр. 11
6	Ляговский проспект, № 49	стр. 13
7	Ляговский проспект, № 51	стр. 14
8	Ляговский проспект, № 53	стр. 15
9	Ляговский проспект, № 55 Ляговский переулок, № 4	стр. 17
10	Ляговский проспект, № 57-59 Ляговский переулок, № 2	стр. 20
11	Ляговский проспект, № 61	стр. 24
12	Ляговский проспект, № 63	стр. 26
13	Ляговский проспект, № 65	стр. 28
14	Марата улица, № 4	стр. 31
15	Марата улица, № 6	стр. 34
16	Марата улица, № 8	стр. 36
17	Марата улица, № 10	стр. 39
18	Марата улица, № 12	стр. 41
19	Марата улица, № 14	стр. 44
20	Марата улица, № 16	стр. 46
21	Марата улица, № 18	стр. 49
22	Марата улица, № 20	стр. 52
23	Марата улица, № 22-34 Кузнечный переулок, № 14	стр. 54
24	Бавский проспект, № 73 Марата улица, № 2	стр. 58

2. Арх.39 том ф.950.XVII_Н-12259Ж – страница 1

25	Невский проспект, № 75	стр. 61
26	Невский проспект, № 77 Пушкинская улица, № 1	стр. 65
27	Невский проспект, № 79 Пушкинская улица, № 2	стр. 68
28	Невский проспект, № 81	стр. 70
29	Невский проспект, № 83 Литовский проспект, № 41	стр. 72
30	Пушкинская улица, № 3	стр. 75
31	Пушкинская улица, № 4	стр. 76
32	Пушкинская улица, № 5	стр. 78
33	Пушкинская улица, № 6	стр. 79
34	Пушкинская улица, № 7	стр. 81
35	Пушкинская улица, № 8	стр. 82
36	Пушкинская улица, № 9	стр. 84
37	Пушкинская улица, № 10	стр. 85
38	Пушкинская улица, № 11	стр. 87
39	Пушкинская улица, № 12 Литовский переулок, № 2	стр. 88
40	Пушкинская улица, № 13	стр. 89
41	Пушкинская улица, № 14 Литовский переулок, № 1	стр. 91
42	Пушкинская улица, № 15	стр. 93
43	Пушкинская улица, № 17	стр. 94
44	Пушкинская улица, № 18	стр. 95
45	Пушкинская улица, № 19 Кузнечный переулок, № 16	стр. 96
46	Пушкинская улица, № 20 Кузнечный переулок, № 18	стр. 98-100

3. Арх.39 том ф.950.XVII_Н-12259Ж – страница 2



4. Арх.39 том ф.950.XVII_Н-12259Ж – страница 3



7. С. Петербург Пушкинская улица. Фотография (последняя четверть XIX века).

<https://pastvu.com/>

Северная часть Пушкинской улицы, обращенной в сторону Невского проспекта. Крайний дом справа – дом № 10.



8. С. Петербург Пушкинская улица дом № 10. Фотография (начала XX века).

<https://pastvu.com/>

Пушкинская улица дом № 10 – угловой дом, выходящий на сквер с памятником А.С. Пушкину.



9. Пушкинская улица дом № 10 – угловой дом, выходящий на сквер с памятником А.С. Пушкину. Фотография (начала XXI века).



10. Пушкинская улица сквер с памятником А.С. Пушкину. Дом № 10 в левом углу фотографии. Фотография (начала XXI века).



11. Памятная доска Великой русской актрисе Пелагее Антиповны Стрепетовой, которая проживала в доме № 10 по Пушкинской улице с 1884 по 1893 гг. на втором этаже.

Данная Мемориальная доска была установлена в 2001 году под окнами квартиры П.А. Стрепетовой, которая с 1884 по 1903 год была актриса Александринского и Суворинского театров. Мемориальная доска создана скульптором Г.Д. Ястребенецким и архитектором С.П. Одноваловым в честь Великой русской актрисы.

Здесь с 1884 по 1893 год жила Великая русская актриса Пелагея Антиповна Стрепетова



12. Актриса П.А. Стрепетова. 1882 г.
Художник Илья Ефимович Репин (1844—1930)
Третьяковская галерея



13. Портрет актрисы П.А. Стрепетовой. 1884 г.
Художник Николай Александрович Ярошенко (1847-1898)
Третьяковская галерея

Приложение №2

к акту по результатам государственной историко-культурной экспертизы
проектной документации на проведение работ по сохранению выявленного объекта культурного наследия «Дом П. Д. и М. С. Мальцевых. Здесь в 1884-1893 гг. жила актриса П. А. Стрепетова» (приспособление для современного использования в части перепланировки квартиры №5), по адресу: г. Санкт-Петербург, Центральный р-н, ул. Пушкинская, д. 10, лит. А, кв. 5, (шифр: 01/52-349/21), разработанной ООО «Т.М.А.» в 2021 году.

Материалы фотофиксации

**Фотофиксация выявленного объекта культурного наследия «Дом П. Д. и М. С. Мальцевых. Здесь в 1884-1893 гг. жила актриса П. А. Стрепетова» квартиры №5.
(Дата фотофиксации 21.06.2021 г.)**

Аннотация фотофиксации:

1. Фото 1. Интерьер квартиры № 5. Входная дверь;
2. Фото 2. Интерьер квартиры № 5. Помещение 1. Коридор;
3. Фото 3. Интерьер квартиры № 5. Помещение 11. Жилая комната;
4. Фото 4. Интерьер квартиры № 5. Помещение 11. Жилая комната;
5. Фото 5. Интерьер квартиры № 5. Помещение 11. Оконное заполнение;
6. Фото 6. Интерьер квартиры № 5. Помещение 10. Жилая комната;
7. Фото 7. Интерьер квартиры № 5. Помещение 10. Оконное заполнение;
8. Фото 8. Интерьер квартиры № 5. Помещение 2. Коридор;
9. Фото 9. Интерьер квартиры № 5. Помещение 2. Коридор;
10. Фото 10. Интерьер квартиры № 5. Помещение 8. Кухня;
11. Фото 11. Интерьер квартиры № 5. Помещение 9. Кладовая;
12. Фото 12. Интерьер квартиры № 5. Помещение 7. Совмещенный санузел;
13. Фото 13. Интерьер квартиры № 5. Помещение 6. Совмещенный санузел;
14. Фото 14. Интерьер квартиры № 5. Помещение 4. Жилая комната;
15. Фото 15. Интерьер квартиры № 5. Помещение 4. Жилая комната;
16. Фото 16. Интерьер квартиры № 5. Помещение 3. Жилая комната;
17. Фото 17. Интерьер квартиры № 5. Помещение 3. Жилая комната;
18. Фото 18. Интерьер квартиры № 5. Помещение 3. Жилая комната;

Схема фотофиксации

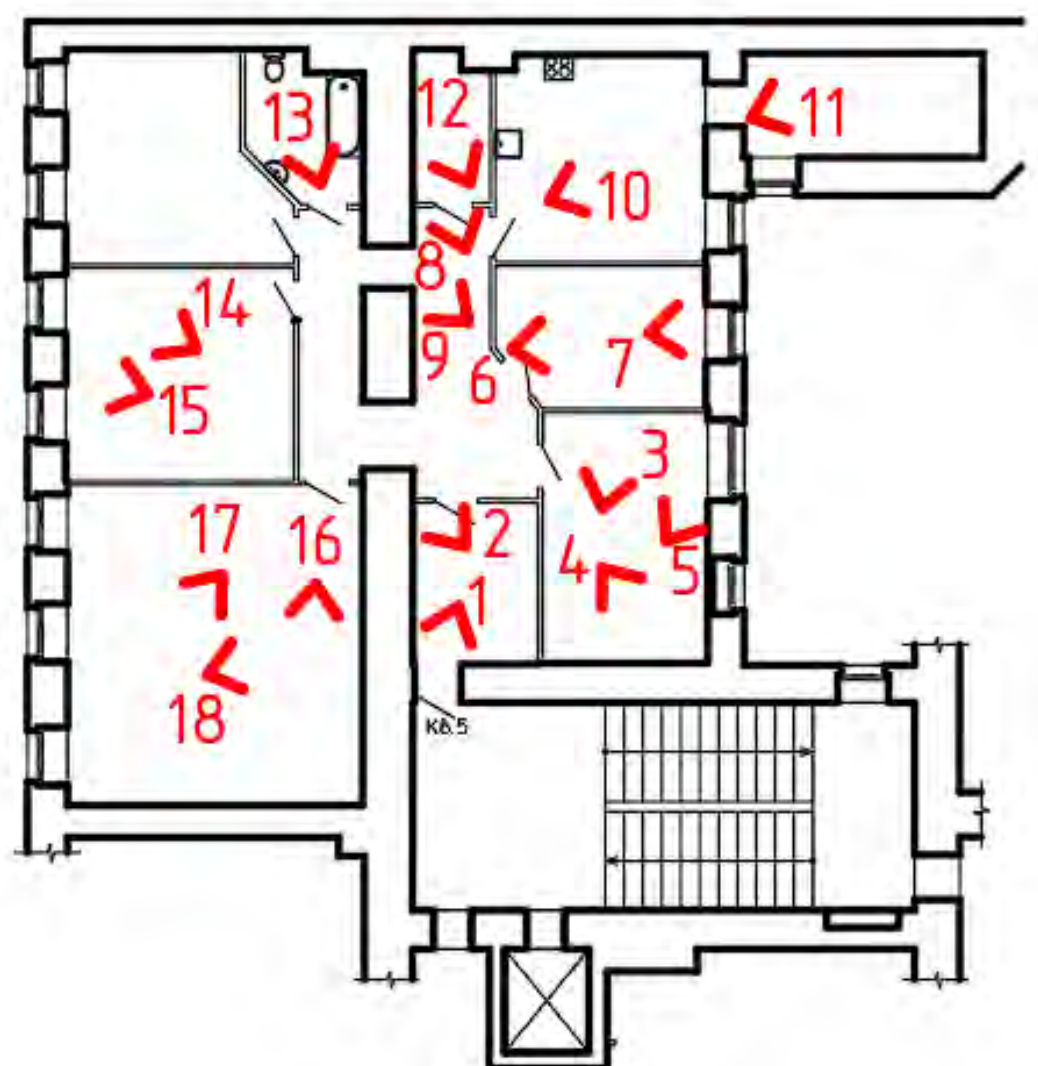




Фото 1. Интерьер квартиры № 5. Входная дверь



Фото 2. Интерьер квартиры № 5. Помещение 1. Коридор. Элементы архитектурно-художественной отделки и ценные элементы интерьеров отсутствуют.



Фото 3. Интерьер квартиры № 5. Помещение 11. Жилая комната. Элементы архитектурно-художественной отделки и ценные элементы интерьеров отсутствуют.



Фото 4. Интерьер квартиры № 5. Помещение 11. Жилая комната. Элементы архитектурно-художественной отделки и ценные элементы интерьеров отсутствуют.



Фото 5. Интерьер квартиры № 5. Помещение 11. Оконное заполнение. Элементы архитектурно-художественной отделки и ценные элементы интерьеров отсутствуют.



Фото 6. Интерьер квартиры № 5. Помещение 10. Жилая комната. Элементы архитектурно-художественной отделки и ценные элементы интерьеров отсутствуют.



Фото 7. Интерьер квартиры № 5. Помещение 10. Оконное заполнение. Элементы архитектурно-художественной отделки и ценные элементы интерьеров отсутствуют.



Фото 8. Интерьер квартиры № 5. Помещение 2. Коридор. Элементы архитектурно-художественной отделки и ценные элементы интерьеров отсутствуют.



Фото 9. Интерьер квартиры № 5. Помещение 2. Коридор. Элементы архитектурно-художественной отделки и ценные элементы интерьеров отсутствуют.



Фото 10. Интерьер квартиры № 5. Помещение 8. Кухня. Элементы архитектурно-художественной отделки и ценные элементы интерьеров отсутствуют.



Фото 11. Интерьер квартиры № 5. Помещение 9. Кладовая. Элементы архитектурно-художественной отделки и ценные элементы интерьеров отсутствуют.



Фото 12. Интерьер квартиры № 5. Помещение 7. Совмещенный санузел. Элементы архитектурно-художественной отделки и ценные элементы интерьеров отсутствуют.



Фото 13. Интерьер квартиры № 5. Помещение 6. Совмещенный санузел. Элементы архитектурно-художественной отделки и ценные элементы интерьеров отсутствуют.



Фото 14. Интерьер квартиры № 5. Помещение 4. Жилая комната. Элементы архитектурно-художественной отделки и ценные элементы интерьеров отсутствуют.



Фото 15. Интерьер квартиры № 5. Помещение 4. Жилая комната. Элементы архитектурно-художественной отделки и ценные элементы интерьеров отсутствуют.



Фото 16. Интерьер квартиры № 5. Помещение 3. Жилая комната. Элементы архитектурно-художественной отделки и ценные элементы интерьеров отсутствуют.



Фото 17. Интерьер квартиры № 5. Помещение 3. Жилая комната. Элементы архитектурно-художественной отделки и ценные элементы интерьеров отсутствуют.



Фото 18. Интерьер квартиры № 5. Помещение 3. Жилая комната. Элементы архитектурно-художественной отделки и ценные элементы интерьеров отсутствуют.

Приложение №3

к акту по результатам государственной историко-культурной экспертизы проектной документации на проведение работ по сохранению выявленного объекта культурного наследия «Дом П. Д. и М. С. Мальцевых. Здесь в 1884-1893 гг. жила актриса П. А. Стрепетова» (приспособление для современного использования в части перепланировки квартиры №5), по адресу: г. Санкт-Петербург, Центральный р-н, ул. Пушкинская, д. 10, лит. А, кв. 5, (шифр: 01/52-349/21), разработанной ООО «Т.М.А.» в 2021 году.

Копия решения органа государственной власти о включении объекта культурного наследия в реестр

Администрация Санкт-Петербурга
КОМИТЕТ ПО ГОСУДАРСТВЕННОМУ КОНТРОЛЮ,
ИСПОЛЬЗОВАНИЮ И ОХРАНЕ ПАМЯТНИКОВ ИСТОРИИ И КУЛЬТУРЫ
ПРИКАЗ

от 20 февраля 2001 года N 15

Об утверждении Списка вновь выявленных объектов, представляющих историческую, научную, художественную или иную культурную ценность

(с изменениями на 3 июня 2021 года)

Председатель КГИОП
Н.И.Явейн

УТВЕРЖДЕН
приказом председателя КГИОП
от 20 февраля 2001 года N 15

Список вновь выявленных объектов, представляющих историческую, научную, художественную или иную культурную ценность

(с изменениями на 3 июня 2021 года)

1988	Дом П.Д. и М.С. Мальцевых Здесь в 1884-1893 гг. жила актриса П.А.Стрепетова	1878	арх. Х.Х.Тацки	Пушкинская ул., 10	среднее	Рекомендовать к включению в Список вновь выявленных объектов, представляющих историческую, научную, художественную или иную культурную ценность (экспертное заключение от 20.03.2000). Рекомендовать к отнесению к категории памятников истории и культуры местного значения (протокол Научного совета Санкт- Петербурга по вопросам охраны культурного наследия от 31.07.1997)
------	--	------	----------------	-----------------------	---------	---

Приложение №4

к акту по результатам государственной историко-культурной экспертизы проектной документации на проведение работ по сохранению выявленного объекта культурного наследия «Дом П. Д. и М. С. Мальцевых. Здесь в 1884-1893 гг. жила актриса П. А. Стрепетова» (приспособление для современного использования в части перепланировки квартиры №5), по адресу: г. Санкт-Петербург, Центральный р-н, ул. Пушкинская, д. 10, лит. А, кв. 5, (шифр: 01/52-349/21), разработанной ООО «Т.М.А.» в 2021 году.

Копия решения органа государственной власти об определении предмета охраны объекта культурного наследия



ПРАВИТЕЛЬСТВО САНКТ-ПЕТЕРБУРГА
КОМИТЕТ ПО ГОСУДАРСТВЕННОМУ КОНТРОЛЮ, ИСПОЛЬЗОВАНИЮ
И ОХРАНЕ ПАМЯТНИКОВ ИСТОРИИ И КУЛЬТУРЫ
РАСПОРЯЖЕНИЕ

окуд

10 АПР 2016

№ 10-153

**Об определении предмета охраны
выявленного объекта культурного наследия
«Дом П.Д. и М.С. Мальцевых»**

1. Определить предмет охраны выявленного объекта культурного наследия «Дом П.Д. и М.С. Мальцевых», расположенного по адресу: Санкт-Петербург, ул. Пушкинская, дом 10, литера А, (Пушкинская ул., 10), согласно приложению к настоящему распоряжению.

2. Начальнику отдела государственного учета объектов культурного наследия обеспечить размещение настоящего распоряжения в электронной форме в локальной компьютерной сети КГИОП.

3. Контроль за выполнением настоящего распоряжения остается за заместителем председателя КГИОП – начальником управления государственного учета объектов культурного наследия.

Заместитель председателя КГИОП –
начальник управления государственного учета
объектов культурного наследия

Г.Р. Аганова

Приложение к распоряжению КГИОП

от 10 АПР 2016 № 10-153

Предмет охраны
выявленного объекта культурного наследия «Дом П.Д. и М.С.Мальцевых»,
расположенного по адресу: Санкт-Петербург, ул. Пушкинская, дом 10, литера А, (Пушкинская ул., 10).

№ п п	Видовая принадлежность предмета охраны	Предмет охраны	Фотофиксация
1	2	3	4
1	Объемно-пространственное решение:	<p>габариты и конфигурация прямоугольного в плане, пятиэтажного здания с высоким цоколем, на подвалах с мансардами, с шестью внутренними дворами;</p> <p>семь прямоугольных в плане воротных проездов: воротный проезд лицевого корпуса перекрыт цилиндрическим сводом, воротные проезды дворовых корпусов перекрыты пологими коробовыми сводами;</p> <p>форма, габариты и конфигурация скатных крыш;</p> <p>высотная отметка коньков здания.</p>	 
2	Конструктивная система:	<p>фундаменты, наружные и внутренние капитальные стены (кирпичные);</p> <p>исторические отметки междуэтажных перекрытий;</p> <p>исторические перекрытия в помещениях с художественно-декоративной отделкой;</p> <p>своды перекрытий:</p> <p>цилиндрический свод с распалубками, перекрывающий воротный проезд лицевого корпуса;</p>	

		<p>прусские своды в основании площадок служебных лестниц;</p> <p>пологие коробовые своды воротных проездов;</p> <p>исторические лестницы: лестничные клетки и вестибюли, их объемно - планировочное решение;</p> <p>парадные лестницы (Л-1 и Л-2), расположенные по седьмой и двадцатой световым осям лицевого северо-западного фасада:</p> <p>вход организован со стороны Пушкинской улицы - двухмаршевые, ступени выполнены из лещадной плиты;</p> <p>ограждение выполнено в виде металлической литой балюстрады из ажурных балясин под деревянным профилированным поручнем;</p> <p>два междустенных перехода в тринадцать ступеней между уровнями вестибюлей парадных лестниц;</p> <p>мозаика - терракцо на полах площадок парадных и служебных лестниц;</p>	    
--	--	---	---

		<p>служебные лестницы Л - 3,4,5,6: двухмаршевые, марши на косоурах, в основании площадок - прусские своды, ступени выполнены из лещадной плиты; металлическое ограждение выполнено в виде вертикальных круглых в сечении стоек, завершенных волотообразными завитками под деревянным профилированным поручнем;</p> <p>служебные лестницы Л - 7,8: двухмаршевые, с промежуточными площадками, марши на косоурах, в основании площадок - прусские своды, ступени выполнены из лещадной плиты; металлическое ограждение (аналогичное ограждению служебных лестниц 3-6).</p>	 
3	Объемно-планировочное решение:	историческое объемно-планировочное решение в габаритах капитальных стен.	
4	Архитектурно-художественное решение фасадов:	<p>северо-западный лицевой фасад, выходящий на красную линию застройки Пушкинской улицы, и юго-западный лицевой фасад лицевого корпуса, решены в приемах поздней эклектики.</p> <p>материал и характер отделки фасада: општукатурен, окрашен, в уровне первого этажа - рустован, в уровне цокольного этажа и простенки окон первого-пятого этажей - обработаны «под шубу»; цоколь облицован плитами известняка;</p> <p>оформление воротного проезда: пилоны, фланкирующие воротный проезд; профилированный архивольт; руст - гладкий и фактурный; замковый камень клинчатой формы;</p>	  

	<p>прямоугольные дверные проемы парадных лестниц; местоположение (по 7 и 20 световым осям фасада), габариты;</p> <p>прямоугольные в плане балконы на лепных волнатообразных кронштейнах, в уровне второго и четвертого этажей по седьмой, тринадцатой - четырнадцатой и двадцатой световым осям северо-западного фасада и в угловой части здания;</p> <p>прямоугольные оконные проемы и дверные проемы балконов: конфигурация, габариты;</p> <p>оформление оконных проемов: уплощенные, рустованные наличники, профилированные наличники с ушками, замковые камни клинчатой формы, профилированные лопатки и каннелированные пилястры ионического ордера, фланкирующие проемы;</p> <p>прямые профилированные сандрики на каннелированных кронштейнах с гирляндами, лучковые профилированные сандрики на каннелированных кронштейнах с гирляндами с лепным картушем с гирляндами в тимпане; в простенках - прямоугольные филенки, рустованные стилизованные пилястры, лепные медальоны, подоконные доски с лепным декором; заполнения оконных проемов: материал (дерево), исторический рисунок расстекловки, цвет - по результатам расчисток и архивных исследований;</p> <p>межэтажные профилированные карнизы; широкий фриз с лепными провисающими гирляндами;</p> <p>венчающий карниз;</p> <p>(аттиковые) объемы слуховых окон в уровне мансардного этажа; прямоугольные оконные проемы мансардного этажа, местоположение, габариты;</p>	    
--	--	---

		<p>юго-восточный фасад: материал и характер отделки фасада: оштукатурен, окрашен; цоколь облицован плитами известняка; лучковый проем воротного проезда; прямоугольные оконные проемы: местоположение, конфигурация; заполнения оконных проемов: исторический рисунок расстекловки, цвет (по результатам расчисток и архивных исследований); профилированный венчающий карниз;</p> <p>дворовые фасады: материал и характер отделки фасадов: оштукатурены, окрашены, фасады центрального двора в уровне первого этажа - обработаны «под шубу», в уровне второго-третьего этажей - рустованы; цоколь облицован плитами известняка; лучковые и полуциркулярные проемы воротных проездов: прямоугольные дверные проемы служебных лестниц: местоположение, габариты;</p> <p>прямоугольные оконные проемы в уровне цокольного этажа - отметки высоты, габариты ширины; прямоугольные оконные проемы в уровне первого - мансардного этажей: местоположение, конфигурация; оформление оконных проемов: уплощенные наличники в уровне первого этажа, профилированные наличники в уровне второго-шестого этажей;</p> <p>заполнения оконных проемов: исторический рисунок расстекловки, цвет (по результатам расчисток и архивных исследований); профилированный венчающий карниз; подоконные доски в уровне третьего и пятого этажей; подоконные профилированные карнизы; профилированный венчающий карниз; объемы слуховых окон.</p>	   
--	--	---	--

Приложение №5

к акту по результатам государственной историко-культурной экспертизы проектной документации на проведение работ по сохранению выявленного объекта культурного наследия «Дом П. Д. и М. С. Мальцевых. Здесь в 1884-1893 гг. жила актриса П. А. Стрепетова» (приспособление для современного использования в части перепланировки квартиры №5), по адресу: г. Санкт-Петербург, Центральный р-н, ул. Пушкинская, д. 10, лит. А, кв. 5, (шифр: 01/52-349/21), разработанной ООО «Т.М.А.» в 2021 году.

Копия решения органа государственной власти об утверждении границ территории объекта культурного наследия

УТВЕРЖДАЮ:

Заместитель председателя Комитета
по государственному контролю,
использованию и охране памятников
истории и культуры - начальник
управления государственного
учета памятников

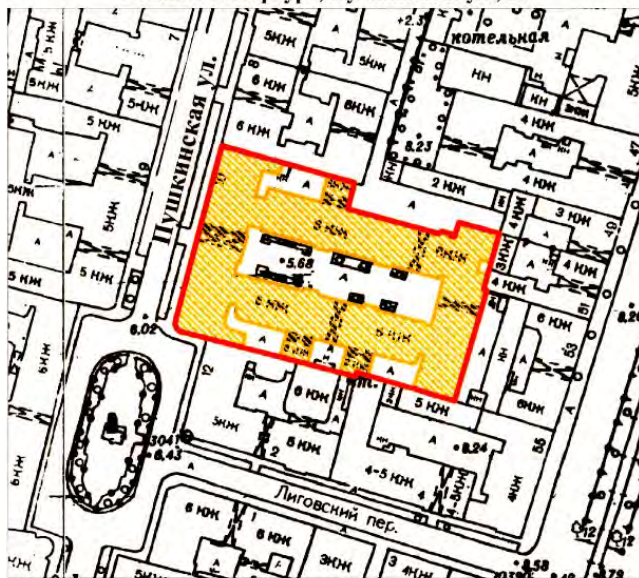
 Б.М. Кириков

М.П.

"22" мая 2002



**План границ территории
выявленного объекта культурного наследия
"Дом П. Д. и М. С. Мальцевых"**

г. Санкт-Петербург, Пушкинская ул., 10



масштаб 1:2000

УСЛОВНЫЕ ОБОЗНАЧЕНИЯ

 граница территории выявленного объекта культурного наследия
 выявленный объект культурного наследия

ПРАВИТЕЛЬСТВО САНКТ-ПЕТЕРБУРГА
КГИОП
ОГРН 1037843025527

Копия верна

Исполнитель: _____

Приложение №8
к акту по результатам государственной
историко-культурной экспертизы
проектной документации на проведение
работ по сохранению выявленного объекта
культурного наследия «Дом П. Д. и М. С.
Мальцевых. Здесь в 1884-1893 гг. жила
актриса П. А. Стрепетова»
(приспособление для современного
использования в части перепланировки
квартиры №5), по адресу: г. Санкт-
Петербург, Центральный р-н, ул.
Пушкинская, д. 10, лит. А, кв. 5,
(шифр: 01/52-349/21), разработанной ООО
«Т.М.А.» в 2021 году.

Документы технического учета: технический паспорт здания (или помещения);
включая ситуационный план, поэтажные планы здания

ШИБ

Общество с ограниченной ответственностью

«Проектно-Инвентаризационное Бюро»

ИНН/КПП 7813595501/781401001

197183, г. Санкт-Петербург, Школьная ул., д.6, лит.Б, пом.1-Н

тел./факс: (812) 309-85-80; E-mail: mail@spbpib.ru

Инв. №_

Технический паспорт на квартиру (справка о характеристиках помещения)

Адрес: г. Санкт-Петербург, Пушкинская улица

дом № 10 корпус - литера А кв. № 5

1. Общие сведения о строении

Год постройки: 1877

Год последнего капитального ремонта: 1999

Этажность: 7 (5-6-7, в т.ч. мансарда)

наземная	подземная	кроме того
1	1	1

Материал стен: кирпичные

Материал перекрытий:	железобетонные по металлическим балкам	железобетонные по металлическим балкам	—
	чердачных	междуэтажных	подвальных

II. Характеристика квартиры

Квартира расположена на **3** этаже, состоит из **5** комнат,
жилой площадью **104,1** кв.м, общей площадью **171,5** кв.м, высота **3,50** м.

Благоустройство квартиры:

отопление: центральное ☒ автономное ☐

горячее водоснабжение: центральное ☒ от газовых колонок ☐ от дровяных колонок ☐

водопровод ☒ канализация ☒ газоснабжение ☒ электроплита ☐

мусоропровод ☐ прочее _____

наличие в парадной: мусоропровод ☐ лифт ☒

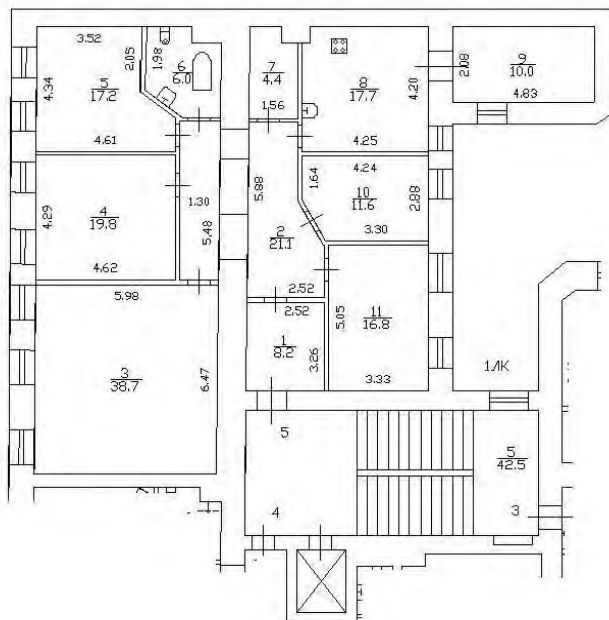
III. Экспликация к плану квартиры

№ п/п	№ по плану	Наименование части помещения	Общая площадь квартиры, кв. м	В том числе площадь, кв. м		Кроме того, площадь лоджий, балконов, веранд и террас	Кроме того, площадь лоджий, балконов, веранд и террас с коэффициентами	Примечание
				Жилая	Вспомогательная			
1	2	3	4	5	6	7	8	9
1	1	коридор	8,2		8,2			
2	2	коридор	21,1		21,1			
3	3	комната	38,7	38,7				
4	4	комната	19,8	19,8				
5	5	комната	17,2	17,2				
6	6	совмещенный санузел	6,0		6,0			
7	7	кладовая	4,4		4,4			
8	8	кухня	17,7		17,7			
9	9	кладовая	10,0		10,0			
10	10	комната	11,6	11,6				
11	11	комната	16,8					
Итого			171,5	104,1	67,4			

IV. План квартиры

План 3 этажа

h= 2.95



Дополнительные сведения: Технический паспорт выполнен по данным ФГБУ «ФКП Росреестра» от 02.06.2021 г.

Технический паспорт составлен по состоянию на

(дата обследования)

Технический паспорт изготовлен

03 июня 2021 года
(дата обследования)

Исполнитель

Генеральный директор

М.П.



(Ткаченко А.П.)

(Ф.И.О.)

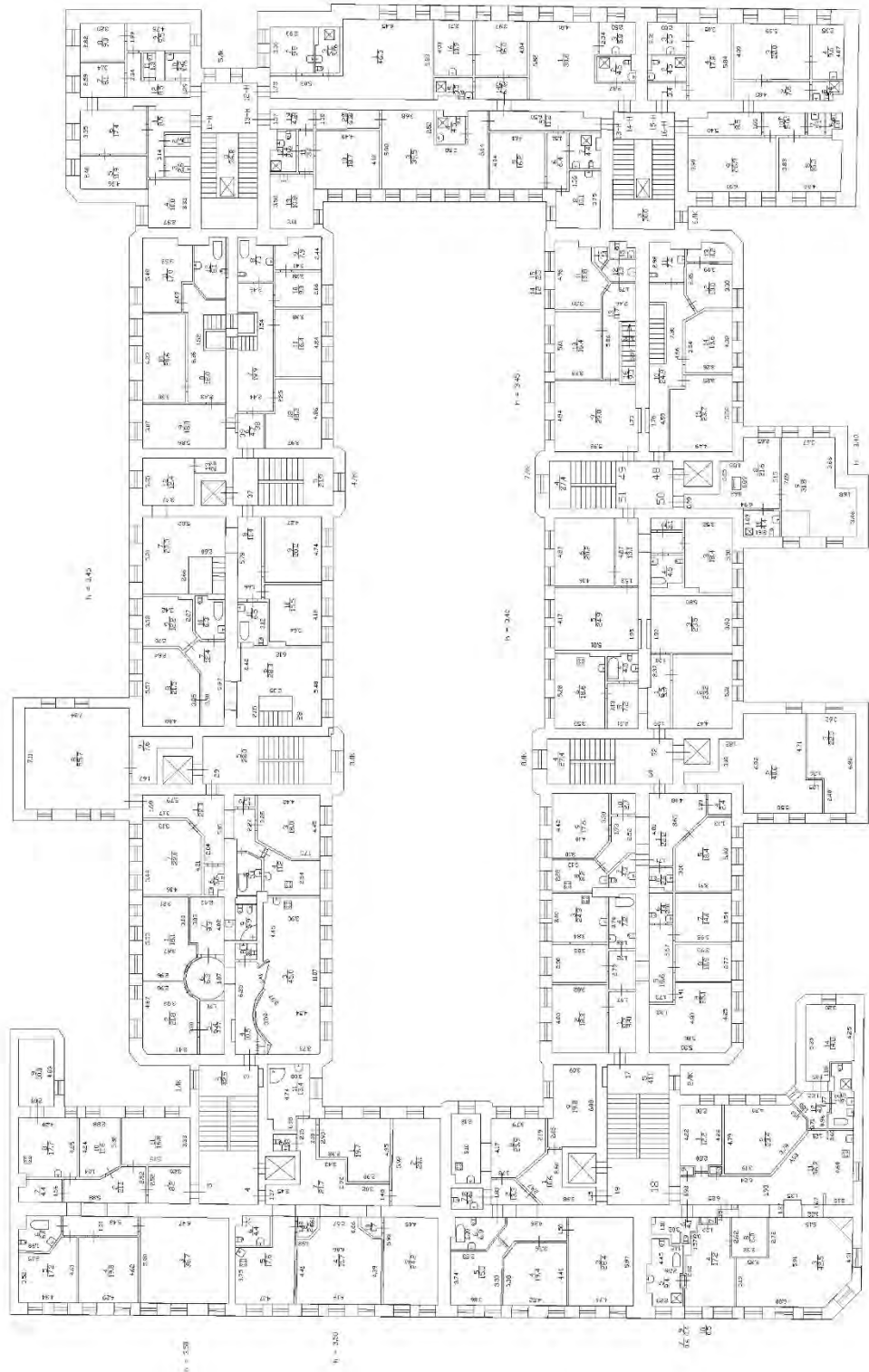
(Самкин Б.В.)

(Ф.И.О.)

Наматка владельцу:

1. Переустройство и перепланировка жилого помещения подлежат утверждению в порядке, установленном жилищным кодексом Российской Федерации. Самовольно переустроенное и (или) перепланированное жилое помещение несет предусмотренную законодательством ответственность.

План 3 этажа



План 2-этажа

