

## Акт

по результатам государственной историко-культурной экспертизы документации на проведение работ по сохранению объекта культурного наследия регионального значения «Дом Потемкина Я.А. (Струкова)» (Санкт-Петербург, ул. Галерная, д. 53, лит. А): «Проект по сохранению объекта культурного наследия регионального значения «Дом Потемкина Я.А. (Струкова)», (приспособление для современного использования квартир №16, 24) по адресу: Санкт-Петербург, ул. Галерная, д. 53, лит. А, кв. 16, кв. 24» (Шифр: 53-16/0121), выполненной ООО «ПБ Сириус» в 2021 г.

Настоящая государственная историко-культурная экспертиза проведена экспертной комиссией в составе Параничев Д.А., Зайцева Д.А., Дубинин И.В. (Приложение №10 Протоколы заседаний экспертной комиссии) на основании договоров №№ ГИКЭ/01, ГИКЭ/02, ГИКЭ/03. от 29.04.2021 года на проведение государственной историко-культурной экспертизы (Приложение № 9).

### 1. Дата начала и дата окончания проведения экспертизы

Настоящая государственная историко-культурная экспертиза проведена в период с «29» апреля 2021 года по «23» июля 2021 года;

### 2. Место проведения экспертизы: Санкт-Петербург

### 3. Заказчик экспертизы: ООО «Проектное бюро «Сириус»

Юр. адрес: 191023 Санкт-Петербург, наб. реки Фонтанки, д. 59, лит. А, офис 512  
ИНН 7838037322, КПП 783801001

### 4. Сведения об экспертах:

Государственная историко-культурная экспертиза проведена экспертной комиссией в следующем составе: председатель экспертной комиссии – Параничев Дмитрий Александрович; секретарь экспертной комиссии – Зайцева Дарья Александровна; эксперт – Дубинин Иван Витальевич.

ФИО	Параничев Дмитрий Александрович
Образование	высшее, Санкт-Петербургский государственный морской технический университет
Специальность	Инженер-технолог
Ученая степень (звание) (при наличии)	-
Стаж работы	15 лет
Место работы и должность	ООО «Штандарт», инженер-технолог
Реквизиты решения уполномоченного органа по аттестации экспертов на проведение экспертизы с указанием объектов экспертизы)	Аттестован в качестве государственного эксперта по проведению государственной историко-культурной экспертизы следующего объекта (Приказ МК РФ от 25.12.2018 №2330): проектная документация на проведение работ по сохранению объектов культурного наследия.

ФИО	Зайцева Дарья Александровна
Образование	Высшее, Санкт-Петербургский Государственный Академический Институт Живописи, Скульптуры и Архитектуры им. И. Е. Репина. 1999 г.
Специальность	искусствовед
Ученая степень (звание) (при наличии)	-
Стаж работы	19 лет
Место работы и должность	ООО «Коневские Реставрационные Мастерские», искусствовед.
Реквизиты решения уполномоченного органа по аттестации экспертов на проведение экспертизы с указанием объектов экспертизы)	Аттестована в качестве государственного эксперта по проведению государственной историко-культурной экспертизы следующих объектов (приказ МК РФ № 996 от 25.08.2020 г.): выявленные объекты культурного наследия в целях обоснования целесообразности включения данных объектов в реестр; документы, обосновывающие изменение категории историко-культурного значения объекта культурного наследия; документы, обосновывающие отнесение объекта культурного наследия к историко-культурным заповедникам, особо ценным объектам культурного наследия народов Российской Федерации, либо объектам всемирного культурного и природного наследия; проектная документация на проведение работ по сохранению объектов культурного наследия.
ФИО	Дубинин Иван Витальевич
Образование	Высшее, Уральская государственная архитектурно-художественная академия
Специальность	Архитектор
Ученая степень (звание) (при наличии)	-
Стаж работы	15 лет
Место работы и должность	ООО «НИВАД», генеральный директор
Реквизиты решения уполномоченного органа по аттестации экспертов на проведение экспертизы с указанием объектов экспертизы)	Аттестованный эксперт по проведению государственной историко-культурной экспертизы (приказ МК РФ № 996 от 25.08.2020 г. и №142 от 04.02.2021 г.). Профиль экспертной деятельности (объекты экспертизы): выявленные объекты культурного наследия в целях обоснования целесообразности включения данных

	<p>объектов в реестр выявленные объекты культурного наследия в целях обоснования целесообразности включения данных объектов в реестр; документы, обосновывающие включение объектов культурного наследия в реестр; документы, обосновывающие отнесение объекта культурного наследия к историко-культурным заповедникам, особо ценным объектам культурного наследия народов Российской Федерации, либо объектам всемирного культурного и природного наследия; документация или разделы документации, обосновывающие меры по обеспечению сохранности объекта культурного наследия, включенного в реестр, выявленного объекта культурного наследия, либо объекта, обладающего признаками объекта культурного наследия, при проведении земляных, мелиоративных, хозяйственных работ, указанных в статье 30 Федерального закона работ по использованию лесов и иных работ в границах территории объекта культурного наследия либо на земельном участке, непосредственно связанном с земельным участком в границах территории объекта культурного наследия; проектная документация на проведение работ по сохранению объектов культурного наследия; документы, обосновывающие исключение объектов культурного наследия из реестра; документы, обосновывающие изменение категории историко-культурного значения объекта культурного наследия; проекты зон охраны объекта культурного наследия; документация, обосновывающая границы защитной зоны объекта культурного наследия.</p>
--	---

**5. Информация о том, что в соответствии с законодательством Российской Федерации эксперты несут ответственность за достоверность сведений, изложенных в заключении:**

Настоящая государственная историко-культурная экспертиза проведена в соответствии со статьями 28, 29,30,31, 32 Федерального закона от 25.06.2002 г. №73-ФЗ

«Об объектах культурного наследия (памятниках истории и культуры) народов РФ» и Положением о государственной историко-культурной экспертизе, утвержденным Постановлением Правительства РФ от 15.07.2009 г. №569.

Эксперты предупреждены, что в соответствии с законодательством Российской Федерации несут ответственность за достоверность сведений, изложенных в акте государственной историко-культурной экспертизы.

Председатель экспертной комиссии Параничев Д.А.

«23» июля 2021 года *(подписано усиленной квалифицированной электронной подписью)*

Ответственный секретарь экспертной комиссии Зайцева Д.А.

«23» июля 2021 года *(подписано усиленной квалифицированной электронной подписью)*

Эксперт Дубинин И.В.

«23» июля 2021 года *(подписано усиленной квалифицированной электронной подписью)*

## 6. Цели и объекты экспертизы

### 6.1. Цели проведения государственной историко-культурной экспертизы:

Определение соответствия проектной документации на проведение работ по сохранению объекта культурного наследия регионального значения «Дом Потемкина Я.А. (Струкова)» (Санкт-Петербург, ул. Галерная, д. 53, лит. А): «Проект по сохранению объекта культурного наследия регионального значения «Дом Потемкина Я.А. (Струкова)», (приспособление для современного использования квартир №16, 24) по адресу: Санкт-Петербург, ул. Галерная, д. 53, лит. А, кв. 16, кв. 24» (Шифр: 53-16/0121), выполненной ООО «ПБ «Сириус» в 2021 г. требованиям законодательства Российской Федерации в области государственной охраны объектов культурного наследия.

### 6.2. Объекты государственной историко-культурной экспертизы:

Проектная документация на проведение по сохранению объекта культурного наследия регионального значения «Дом Потемкина Я.А. (Струкова)» (Санкт-Петербург, ул. Галерная, д. 53, лит. А): «Проект по сохранению объекта культурного наследия регионального значения «Дом Потемкина Я.А. (Струкова)», (приспособление для современного использования квартир №16, 24) по адресу: Санкт-Петербург, ул. Галерная, д. 53, лит. А, кв. 16, кв. 24» (Шифр: 53-16/0121), выполненная ООО «ПБ «Сириус» в 2021 г.

## 7. Перечень документов, представленных заявителем:

1. Проектная документация на проведение работ по сохранению объекта культурного наследия регионального значения «Дом Потемкина Я.А. (Струкова)» (Санкт-Петербург, ул. Галерная, д. 53, лит. А): «Проект по сохранению объекта культурного наследия регионального значения «Дом Потемкина Я.А. (Струкова)», (приспособление для современного использования квартир №16, 24) по адресу: Санкт-Петербург, ул. Галерная, д. 53, лит. А, кв. 16, кв. 24» (Шифр: 53-16/0121), выполненная ООО «ПБ «Сириус» в 2021 г.

2. Копия выписки ЕГРН №КУВИ-002/2021/35237758 от 09.04.2021 г. на помещение по адресу Санкт-Петербург, ул. Галерная, д. 53, литера. А, кв. 16 (Приложение №7)

3. Копия выписки ЕГРН №КУВИ-002/2021/ 35238386 от 09.04.2021 г. на помещение по адресу Санкт-Петербург, ул. Галерная, д. 53, литера. А, кв. 24 (Приложение №7)

4. Копия плана границ территории объекта культурного наследия регионального значения «Особняк Потемкина Я.А. (Струкова)», утвержденного КГИОП 10.12.2004 (Приложение №3)

5. Копия распоряжения КГИОП №10-403 от 19.08.2013 г. «Об определении предмета охраны объекта культурного наследия регионального значения «Дом Потемкина Я.А. (Струкова)» (Приложение №4)

6. Копия задания КГИОП на проведение работ по сохранению объекта культурного наследия (памятника истории и культуры) народов Российской Федерации, или выявленного объекта культурного наследия (приспособление для современного использования кв. 16, 24) № 01-52-3188/20 от 15.02.2021. (Приложение №6)

7. Копия выписки инвентарного дела о технических характеристиках объекта (Приложение №8)

8. Копии поэтажных планов ПИБ Санкт-Петербург, ул. Галерная, д. 53, лит. А, кв. 16, 18, 24, 20 по состоянию на 1997 г. (Приложение №8)

9. Копии поэтажных планов ПИБ Санкт-Петербург, ул. Галерная, д. 53, лит. А, кв. 16, 24 по состоянию на 1931 г. (Приложение №8)

10. Копия проекта 1997 г. объединения двух квартир в одну квартиру №24, 16 д.53 по Галерной ул., утвержденного МВК при ПРЭП Адмиралтейского района 28.05.1997 г. (Приложение №11)

**8. Сведения об обстоятельствах, повлиявших на процесс проведения и результаты экспертизы:**

На момент проведения настоящей государственной историко-культурной экспертизы объекта культурного наследия регионального значения «Дом Потемкина Я.А.(Струкова)», в квартирах № 16, 24 выполнена перепланировка и объединение квартир, утвержденная в 1997 г. межведомственной комиссией при Производственно-ремонтно эксплуатационном предприятии Адмиралтейского района. (Приложение №11)

Прочие обстоятельства, повлиявшие на процесс проведения и результат государственной историко-культурной экспертизы, отсутствуют.

**9. Сведения о проведенных исследованиях с указанием примененных методов, объема и характера выполненных работ и их результатов:**

В рамках государственной историко-культурной экспертизы экспертами были проведены следующие исследования:

– визуальное обследование объекта культурного наследия, выполнена фотофиксация объекта в необходимом объеме. Оформлен альбом фотофиксации со схемой и аннотациями. (Приложение №5);

– дополнительные архивно-библиографические исследования, необходимые для подтверждения обоснованности принятых проектных решений, по результатам которых составлен альбом исторической иконографии (Приложение №1) и краткая историческая справка (п.п.10.2);

– анализ документов, предоставленных заказчиком, документации выявленной при проведении экспертизы.

– анализ представленной заказчиком проектной документации с целью определения соответствия принятых проектных решений требованиям государственной охраны объектов культурного наследия.

По результатам проведенной экспертизы:

– обоснована возможность реализации рассматриваемых проектных решений с учетом сохранения предмета охраны.

## 10. Факты и сведения, выявленные и установленные в результате проведенных исследований:

### 10.1. Собственник или пользователь объекта:

Согласно представленным выпискам из ЕГРН (Приложение №7) правообладателем квартир № 16 и 24 является Щур Татьяна Аязовна.

### 10.2. Краткие исторические сведения (время возникновения, даты основных изменений объекта):

Галерная улица — улица в Адмиралтейском районе Санкт-Петербурга. Проходит от Сенатской площади до набережной Ново-Адмиралтейского канала. Возникла сразу после появления города в первой половине XVIII века в Галерном дворе, как тогда называли ряд домов по берегу реки Невы от современной Сенатской площади до Ново-Адмиралтейского канала, как дорога к Галерной верфи, находившейся за каналом.

В первой половине XVIII века именовалась 1-я Галерная улица, названная по Галерному двору, находившемуся в этом районе. 20 апреля 1738 года присвоено наименование Исаакиевская улица, по Исаакиевской церкви, которая тогда находилась в начале улицы. Параллельно существовали названия Старая Исаакиевская улица, Морская Исаакиевская улица, Западная улица, Западная Галерная улица (от площади Труда до Ново-Адмиралтейского канала), Канатная улица (от Сенатской площади, до улицы Труда, названа по Адмиралтейской канатной фабрике, находившейся между этой улицей и Конногвардейским бульваром), Канатная линия. К 1810 году наименование Галерная улица вытеснило все остальные и стало официальным.

В октябре 1918 года присвоено имя Красная улица, дано с целью «выражения революционного духа времени». 4 октября 1991 года возвращено наименование Галерная улица.

Хозяином участка в 22 сажени шириной был «конторский подьячий Михаил Фомин».

М. Фомин, несмотря на обещания, ничего на участке так и не построил, и его владение отдало известному петровскому стольнику Автоному Михайловичу Головину (1667-1720).

Первый жилой дом был возведен в первой трети XVIII века. После смерти А.М. Головина участок перешел его сыну Сергею Автономовичу.

Капитан лейб-гвардии Семеновского полка, С.А. Головин возвел к 1734 году каменный дом «на 12 сажнях» по фасаду, попросив свободные десять саженей передать другому владельцу.

Вдова С.А. Головина продала дом английскому негоданту, придворному поставщику Гильберту Лангу.

Владение перешло к прусскому консулу Иоганну Фридриху Маасу. Имущество и должность И. Ф. Мааса унаследовал его сын, купец Иоахим Маас.

В особняке, насчитывавшем 22 покоя, поселилась Ольга Александровна Жеребцова (1766-1849) – родная сестра последнего екатерининского фаворита Платона Зубова, жена камергера Александра Алексеевича Жеребцова. О. А. Жеребцова собирала в своем доме участников заговора против Павла I.

Вероятно, при ней фасад дома получил классицистический вид: центральный ризалит оформлен портиком с коринфскими пилястрами и балконом и завершен треугольным портиком. От того времени на первом этаже сохранилась небольшая спальня с экседрой и двумя дорическими колоннами.

У Жеребцовой особняк купил генерал-майор Григорий Гаврилович Ломоносов (1767–1810), командир Сводного гусарского полка. Дом был оформлен на имя жены Каролины Семеновны. Сын генерала Сергей, лицейский соученик Пушкина, был дипломатом и первым российским послом в Бразилии. В 1807 году хозяйка, жившая в Москве, хотела продать дом вместе с «коллекцией картин лучших мастеров», среди которых были работы Тициана, Ван Дейка, Рени, Рембрандта, доставшейся, вероятно, от Голицына.

Новым владельцем стал генерал-адъютант Яков Алексеевич Потемкин (1781–1831), герой Отечественной войны с Наполеоном.

Потемкин передал дом своей теще – Ольге Константиновне Брискорн (по первому мужу — Струкова) (1776-1836) из рода бессарабских бояр. При ней в 1829-1830 гг. на месте старых дворовых корпусов дома по Галерной ул. был сооружен ныне существующий 4-этажный доходный дом.

Дом имеет гладкий фасад. Бельэтаж был украшен двумя небольшими балконами.

Осенью 1831 года в «довольно скромной квартире» на втором этаже недавно отстроенного корпуса поселился А. С. Пушкин с женой. Они прожили здесь всего полгода.

Дом унаследовал старший сын Брискорн от первого брака – генерал-майор Петр Ананьевич Струков (1803–1882), у которого было 11 детей. При П. А. Струкове, в расширенном со двора лицевом доме, была устроена изогнутая парадная мраморная лестница, богато украшенная в стиле эклектики лепкой и дорическими пилястрами. Эта отделка сохранилась, как и узорчатые кованые перила. В двух квартирах можно и сейчас увидеть лепные карнизы, межстенные зеркала, наборный паркет и старые двери.

Автором переделок был академик К.К. Рахау, недавно закончивший перестройку соседнего дома. Тогда же были перестроены дворовые флигеля, произведена их облицовка глазированным кирпичом, заново отделан четырехэтажный корпус по Галерной.

По раздельной записи дети умершего генерала передали дом старшему брату – генерал-майору от кавалерии Александру Петровичу Струкову (1840-1911). Он с овдовевшей матерью занимал 15 комнат в бельэтаже; остальные помещения сдавались в наем.

Одним из квартиросъемщиков в доме Струковых был неутомимый путешественник, этнограф, антрополог, биолог Николай Николаевич Миклухо-Маклай (1846-1888). После многих странствий он поселился в Петербурге, где и умер. Мемориальная доска Н.Н. Миклухо-Маклаю установлена летом 1990 г. Арх. Милорадович Т.Н.

Дом, украшенный на фронте семейным гербом, перешел к младшему Струкову - гофмаршалу Ананию Петровичу (1851-1922), члену Госсовета, крупному землевладельцу и видному консервативному политику.

Герб Струковых -В щите, разделенном перпендикулярно, в правом голубом поле видны выходящие на правую сторону три золотых льва с красными языками и с загнутыми вверх хвостами. В левой половине, имеющей верхнее красное, а нижнее золотое поля, находится хлебный сноп.

До 1926 года в особняке проживали Латышские стрелки, а также находился интернат для латышских детей.

Во времена НЭПа в доме стали частично продавать квартиры, в некоторых коммунальных квартирах продолжали жить вдовы латышских стрелков. На верхнем этаже до войны продолжали проживать родственники Струкова.

В настоящее время дом является жилым. Часть здания занимает гостиница «Счастливый Пушкин». В первом дворе сохранились каретные сараи.



*10.3. Сведения о ранее проведенных исследованиях и мероприятиях по учету объекта культурного наследия:*

Объект по адресу: Санкт-Петербург, Галерная ул., д.53, лит А на основании Закона Санкт-Петербурга «Об объявлении охраняемыми памятниками истории и культуры местного значения» №141-47 от 02.07.1997 г. является объектом культурного наследия регионального значения «Дом Потемкина А.Я. (Струкова)». (Приложение №2)

План границ территории объекта культурного наследия регионального значения «Дом Потемкина А.Я. (Струкова)» утвержден КГИОП 10.12.2004 г. (Приложение №3)

Перечень предметов охраны объекта культурного наследия регионального значения «Дом Потемкина А.Я. (Струкова)» определен распоряжением КГИОП от 19.08.2013 г. №10-403 (Приложение №4)

*10.4. Описание объекта, современное состояние:*

Здание по адресу Галерная ул. д. 53 лит. А внесено в реестр объектов культурного наследия народов Российской Федерации Законом Санкт-Петербурга «Об объявлении охраняемыми памятниками истории и культуры местного значения» 141-47 от 02.07.1997 г.

Здание представляет собой каменный четырехэтажный многоквартирный жилой дом с подвалом, расположен лицевыми фасадами по красной линии застройки Галерной ул. и Английская наб. Год постройки 1828. Лицевой фасад по Английской наб.: в приемах классицизма, симметричный, на 7 световых осей, 3-х этажный, на полуподвале; вид материала отделки цоколя – известняк; вид материала и характер отделки фасада – руст квадратом – в уровне 1-го этажа, гладкая штукатурка – в уровне 2-3-го этажей; Лицевой фасад по Галерной ул.: в приемах классицизма, симметричный, на 9 световых осей, четырехэтажный, на полуподвале; вид материала отделки цоколя – известняк; вид материала и характер отделки фасада – линейный руст – в уровне 1-го этажа, гладкая штукатурка – в уровне 2-4-го этажей.

Дворовые фасады (северный двор): материал и характер отделки цоколя – известняк; материал и характер отделки фасадов – облицовочный кирпич; исторические оконные и дверные проемы, включая воротные проемы – местоположение, конфигурация и габариты;

Территория перед объектом благоустроена – заасфальтирована. Кровля здания двускатная. Ограждение кровли присутствуют. Водосток наружный организованный по водосточным трубам.

Фундаменты под несущие стены здания ленточные из бутового камня. Асфальтовое и тротуарное покрытия по периметру здания являются одновременно отмосткой здания. Отделка цоколя выполнена в виде известняковых плит.

Стены выполнены из керамического полнотелого кирпича на известковом растворе и являются несущими. Кирпичная кладка вентиляционных каналов выполнена из керамического полнотелого кирпича на известковом растворе.

Крыша выполнена по деревянным стропилам. Кровельное покрытие выполнено металлическим из оцинкованной кровельной стали. Водосточные трубы выполнены из оцинкованной стали. Кровельные листы не окрашены. Водосточные трубы окрашены в цвет фасада.

Перекрытия над подвалом выполнено из кирпичных сводиков по металлическим балкам. Перекрытия деревянные нештукатуренные, по деревянным балкам.

Здание оборудовано инженерными сетями центрального отопления, холодного и горячего водоснабжения, канализации, газоснабжения, вентиляции и электроснабжения. Предусмотрено подключение к резервной газовой колонке.



Рассматриваемые квартиры располагаются на 2-м этаже здания. Ценная историческая отделка в квартирах №16 и 24 отсутствует.

В пределах квартир 16 и 24 было выполнено визуальное обследование. Зафиксирована перепланировка и объединение квартир с устройством проема в стене

Выполнен проем в стене между квартирами 16 и 24 согласно проекту объединения квартир 24,16 д.53 по Галерной ул. утверждённому МВК Адмиралтейского района от 28.05.1997г.

Так же выполнена закладка оконного проема со стороны лестничной клетки с устройством ниши со стороны квартиры. Выполнена отделка стен в местах общего пользования при закладке оконного проема.

Перекрытия между 1 и 2 этажом в зоне квартиры 24 выполнено из кирпичных сводиков по металлическим балкам. Перекрытие между 1 и 2 этажом в зоне квартиры 16 выполнено по металлическим балкам с шагом 1.1 метра из двутавра. Перекрытия между 2 и 3 этажом над квартирами 16 и 24 деревянные нештукатуренные, по деревянным балкам.

Перегородки из ГКЛ по металлическому каркасу. Выполнен 2-ой уровень в квартире 16. Каркас 2-го уровня выполнен из деревянного бруса, обшитого фанерой. Выполнена деревянная лестница 2-го уровня в помещении комнаты, выполнена раздвижная алюминиевая лестница с алюминиевыми ступенями из помещения коридора на 2-й уровень. Выполнена установка деревянной лестницы на месте перепада высот при объединении квартир.

## 11. Перечень документов и материалов, собранных и полученных при проведении экспертизы, а также использованной для нее специальной, технической и справочной литературы:

### 11.1. Перечень документов и материалов, собранных и полученных при проведении экспертизы:

1. Архитекторы-строители Санкт-Петербурга середины XIX - начала XX века/ Под общ. ред. Б.М. Кирикова. СПб., 1996.
2. Соловьёва Т. А. Английская набережная – СПб, 2004
3. ЦГИА СПб. Ф. 513. Оп. 102. Д. 46.

### 11.2. Использованная для экспертизы специальная, техническая, справочная и иная литература, а также нормативные акты:

1. Федеральный закон от 25.06.2002г. № 73-ФЗ «Об объектах культурного наследия (памятников истории и культуры) народов Российской Федерации»;
2. Постановление Правительства РФ от 15.07.2009г. № 569 «Об утверждении положения о государственной историко-культурной экспертизе».
3. Письмо Министерства культуры Российской Федерации от 16.10. 2015 г. №338-01-39-ГП «Методические рекомендации по разработке научно-проектной документации на проведение работ по сохранению объектов культурного наследия (памятников истории и культуры) народов Российской Федерации».
4. ГОСТ Р 55528-2013 «Национальный стандарт Российской Федерации. Состав и содержание научно-проектной документации по сохранению объектов культурного наследия. Памятники истории и культуры. Общие требования»
5. ГОСТ Р 55567-2013 «Национальный стандарт Российской Федерации. Порядок организации и ведения инженерно-технических исследований на объектах культурного наследия. Памятники истории и культуры. Общие требования»

6. Выкопировка из Закона Санкт-Петербурга «Об объявлении охраняемыми памятниками истории и культуры местного значения» №141-47 от 02.07.1997 г. (Приложение №2)

## 12. Обоснования вывода экспертизы

*12.1. Описание проектных решений, анализ представленной на экспертизу документации по сохранению объекта культурного наследия:*

Представленная на экспертизу проектная документация на проведение работ по сохранению объекта культурного наследия регионального значения «Дом Потемкина Я.А. (Струкова)» (Санкт-Петербург, ул. Галерная, д. 53, лит. А): «Проект по сохранению объекта культурного наследия регионального значения «Дом Потемкина Я.А. (Струкова)», (приспособление для современного использования квартир №16, 24) по адресу: Санкт-Петербург, ул. Галерная, д. 53, лит. А, кв. 16, кв. 24» (Шифр: 53-16/0121) (далее: Проект), в составе:

Раздел 1. Предварительные работы.

Том 1. 53-16/0121-ИРД. Исходно-разрешительная документация.

Том 2. 53-16/0121-ТЗ. Техническое заключение

Том 3. 53-16/0121-Р. Расчет антресоли

Том 4. 53-16/0121-ФФ. Фотофиксация.

Том 5. 53-16/0121- ПЗ. Пояснительная записка.

Том 6. 53-16/0121- АР. Архитектурные решения.

Том 7. 53-16/0121- ЭО. Система электроснабжения.

Том 8. 53-16/0121- ВК. Система водоснабжения и система водоотведения.

разработана ООО «Проектное бюро «Сириус» в 2021 г. на основании задания КГИОП № 01-52-3188/20 от 15.02.2021 г. (Приложение №3).

ООО «Проектное бюро «Сириус» имеет лицензию Министерства культуры РФ на осуществление деятельности по сохранению объектов культурного наследия (памятников истории и культуры) народов РФ от 22 декабря 2022 г. № МКРФ 20791.

Предмет охраны выявленного объекта культурного наследия «Дом Потемкина Я.А. (Струкова)» включает в себя:

- объемно-пространственное решение;
- конструктивную систему здания;
- объемно-планировочное решение в габаритах капитальных стен;
- архитектурно-художественное решение фасадов;
- декоративно-художественная отделка интерьеров.

Проектные решения были проанализированы на предмет влияния их на утвержденный перечень предмета охраны объекта культурного наследия.

Проектом предусмотрено проведение работ по приспособлению для современного использования кв. №16, 24.

Проект содержит необходимые исходно-разрешительные документы, включая лицензию проектной организации, выписку из ЕГРН на квартиры, планы ПИБ, учетную документацию по объекту культурного наследия, обследование технического состояния вентканалов, задания КГИОП (Том 1. 53-16/0121-ИРД. Исходно-разрешительная документация.).

Акт определения влияния видов работ на конструктивные и другие характеристики надежности и безопасности объекта культурного наследия от 15.02.2021 г. составлен по утвержденной форме, содержит необходимые данные о состоянии объекта перед

проектированием, состав предполагаемых работ и заключение о том, что данные работы не оказывают влияние на конструктивные и другие характеристики надежности и безопасности объекта.

В ходе обследования строительных элементов и конструкций квартир №16 и 24 (Том 2. 53-16/0121-ТЗ. Техническое заключение) категория технического состояния объекта установлена как работоспособное.

Обследованию подлежали конструкции 2 этажа. В пределах квартир 16 и 24 было выполнено визуальное обследование. На момент обследования выполнена перепланировка и объединение квартир с устройством проема в стене.

По результатам обследования были сделаны следующие выводы: Кирпичные несущие находятся в работоспособном состоянии; перекрытие между 1 и 2 этажом находится в работоспособном состоянии; перекрытие между 2 и 3 этажом также находится в работоспособном состоянии.

Также в томе приведена фотофиксация в необходимом объеме.

В рамках поставленных задач объем проведенных исследовательских работ может быть признан достаточным.

На момент выполнения проекта по сохранению объекта культурного наследия регионального значения «Дом Потемкина Я.А.(Струкова)», (приспособление для современного использования квартир №16, 24) в квартирах выполнена перепланировка и объединение квартир:

- выполнен проем в стене между квартирами 16 и 24, согласно проекту объединения квартир 24,16 д.53 по Галерной ул. утверждённому МВК Адмиралтейского района от 28.05.1997г.

- выполнен демонтаж перегородок с дверным заполнением, демонтаж поздних оконных заполнений, демонтаж сантехнического оборудования.

- выполнен монтаж новых некапитальных перегородок

- выполнена закладка ниши (решение отражено в рассматриваемом проекте том 6 шифр 53-16/0121-АР)

- выполнена закладка оконного проема со стороны лестничной клетки с устройством ниши со стороны квартиры. Выполнена отделка стен в местах общего пользования при закладке оконного проема. (том 6 шифр 53-16/0121-АР)

- выполнена установка новых дверных заполнений и оконных заполнений

- выполнена установка деревянной лестницы на месте перепада высот при объединении квартир (том 6 шифр 53-16/0121-АР)

- выполнена отделка помещений. Внутренняя отделка стен и пола в мокрых зонах (совмещённые сан.узлах, кухня) предполагается из керамической плитки. Потолок – штукатурка окраска. В помещениях кухни и совмещенного сан.узла устройство подвесного потолка с пароизоляцией (том 6 шифр 53-16/0121-АР)

- выполнено устройство 2-го уровня. Каркас 2-го уровня выполнен из деревянного бруса, обшитый фанерой. Выполнена деревянная лестница 2-го уровня в помещении комнаты, выполнена раздвижная алюминиевая лестница с алюминиевыми ступенями из помещения коридора на 2-й уровень (том 6 шифр 53-16/0121-АР)

- выполнена прокладка новой электропроводки, установка освещения, розеток и выключателей (том 7 шифр 53-16/0121-ЭО)

- выполнена установка сантехнического оборудования в квартире (том 6 шифр 53-16/0121-АР, см. том 8 шифр 53-16/0121-БК)

Разработчиками Проекта выполнены поверочные расчеты антресоли и представлены в материалах проекта в необходимом объеме. (Том 3. 53-16/0121-Р. Расчет антресоли).

Описанные мероприятия по приспособлению квартир №16 и 24 были выполнены до утверждения 73-ФЗ и до определения и утверждения предмета охраны. Экспертный анализ

установленной перепланировки совместно с анализом планов ПИБ (Приложение №8), предмета охраны (Приложение №4) и нормативных документов показал:

- архитектурные решения выполнены в границах капитальных стен, а значит не нарушает предмет охраны в части объемно-планировочных решений памятника,

- устройство проема в стене между квартирами 16 и 24 произведено до утверждения 73-ФЗ и определения предмета охраны объекта по утверждённому МВК Адмиралтейского района от 28.05.1997г. проекту. Современные обследования показывают, что данное решение не влияет на конструктивные особенности объекта и является локальным. Данная стена при последующих приспособлениях рассматриваемых квартир может быть восстановлена в идентичном историческому материалу.

- выполненная закладка оконного проема со стороны лестничной клетки с устройством ниши со стороны квартиры является необходимым решением при приспособлении квартиры для современного использования. Данное решение не нарушает конструктивные и объемно-пространственные характеристики, а также является обратимым. Отделка лестничной клетки, на которую выходил оконный проем не является элементом предмета охраны.

- демонтированные перегородки – поздние, не несущие, следовательно, их демонтаж не повлиял на конструктивные и другие характеристики надежности памятника и не оказал влияния на предмет охраны в части объемно-планировочного решения, так как не затронул капитальные стены объекта,

- новые перегородки выполнены из легких ГКЛ конструкций. Данный тип перегородок является наиболее приемлемым для использования в исторических интерьерах, являясь некапитальными конструкциями при необходимости данные перегородки могут быть демонтированы без вреда для памятника.

- демонтированные дверные внутриквартирные заполнения и оконные заполнения не были включены в предмет охраны объектов. Местоположение, конфигурация и габариты исторических оконных проемов дворового фасада (северный двор) не были затронуты при демонтаже и монтаже оконных заполнений.

- новая перепланировка выполнена без нарушения действующих нормативов

- в помещениях квартир ценная архитектурно-художественная отделка отсутствует, следовательно, отделка помещений не нарушает предмет охраны

- объемно-планировочные решения в габаритах капитальных стен, архитектурно-художественные и объемно-пространственные решения здания, являющиеся предметом охраны объекта, не затрагиваются выполненными на основании утверждённого МВК Адмиралтейского района в 1997 г. проекта.

Экспертируемым Проектом предусмотрено приспособление для современного использования квартир №16 и 24 с выполнением следующих работ:

- демонтаж существующих поздних оконных заполнений (том 6 шифр 53-16/0121-АР);

- установка оконных заполнений, стеклопакет под дерево без изменения существующего предмета охраны (том 6 шифр 53-16/0121-АР)

Предлагаемые проектом решения могут быть реализованы в рамках работ по приспособлению под условия современного использования объекта культурного наследия регионального значения, так как не предполагают работ по изменению параметров, количественных и качественных характеристик предметов охраны как жилого здания в целом, так и перепланируемых помещений в частности.

Планируемые локальные работы по приспособлению и объединения квартир, не оказывают влияния на конструктивные характеристики основных несущих элементов здания в целом, способствуют повышению уровня эксплуатационных качеств объектов перепланировки.

Конструктивные решения предусмотрены в целях приспособления для современного использования и поддержания в эксплуатационном состоянии объекта культурного наследия без изменения его особенностей, составляющих предмет охраны.

В томе 6. 53-16/0121- АР. Архитектурные решения приведены общие данные, план перепланировки квартир №16 и 24 с экспликацией помещений, разрезы, необходимые конструктивные узлы, проектируемые оконные заполнения, план противопожарных мероприятий. Проектные решения выполнены в необходимом объеме.

Предусмотренные проектом инженерные решения (Том 7. 53-16/0121- ЭО. Система электроснабжения. Том 8. 53-16/0121- ВК. Система водоснабжения и система водоотведения), направленные на приспособления квартир №16 и 24 для современного использования, осуществляются без изменения предмета охраны объекта, подключения предусмотрены к существующим внутридомовым сетям с максимальным использованием существующих инженерных отверстий. Устройство сетей не нарушает конструктивные и объемно-пространственные характеристики объекта, сохраняя его предмет охраны. Принятые инженерно-технические решения отвечают современным нормативным требованиям и направлены на реализацию задачи по приспособлению и созданию условий для современного использования объекта и сопровождаются всеми необходимыми расчетами и схемами прокладки инженерных трассировок с расстановкой инженерного и технологического оборудования. Следовательно, проектные решения являются мероприятиями по сохранению объекта культурного наследия и его приспособлению для современного использования.

В томе 5. 53-16/0121- ПЗ. Пояснительная записка представлены основные решения по организации работ, выполненные в соответствии с действующими нормативами.

Проект разработан в соответствии с действующими экологическими, санитарно-гигиеническими, противопожарными, взрывобезопасными нормами, действующими на территории РФ, и обеспечивает безопасную для жизни и здоровья людей эксплуатацию объекта при соблюдении предусмотренных проектом мероприятий.

Экспертная комиссия отмечает, что представленный состав и объем Проекта достаточен для вывода экспертизы в отношении соответствия документации на проведение работ по сохранению объекта культурного наследия регионального значения «Дом Потемкина Я.А. (Струкова)». Проектная документация на проведение работ по ремонту и приспособлению объекта для современного использования соответствует требованиям законодательства РФ в области государственной охраны объектов культурного наследия. Проектные решения не изменяют предмет охраны.

#### *12.2. Выводы по итогам анализа проектной документации:*

Представленные на экспертизу проектные решения были оценены с точки зрения соответствия действующему законодательству РФ в области охраны объектов культурного наследия, в том числе, их влияния на предмет охраны объекта культурного наследия.

Анализ строительной истории объекта, его конструктивного, объемно-планировочного и архитектурно-художественного решения и представленной на экспертизу проектной документации на проведение работ по сохранению объекта культурного наследия регионального значения «Дом Потемкина Я.А. (Струкова)» (Санкт-Петербург, ул. Галерная, д. 53, лит. А): «Проект по сохранению объекта культурного наследия регионального значения «Дом Потемкина Я.А. (Струкова)», (приспособление для современного использования квартир №16, 24) по адресу: Санкт-Петербург, ул. Галерная, д. 53, лит. А, кв. 16, кв. 24» (Шифр: 53-16/0121), выполненная ООО «ПБ «Сириус» в 2021г., показал следующее:

1. Основанием для разработки рассматриваемой документации явилось задание КГИОП № 01-52-3188/20 от 15.02.2021. (Приложение №6)



2. Состав проекта и объем предусмотренных проектными решениями мероприятий соответствует требованиям ГОСТ Р 55528-2013 «Состав и содержание научно-проектной документации по сохранению объектов культурного наследия. Памятники истории и культуры. Общие требования» а также в целом заданием КГИОП.

3. Выполненные ранее (1997 г.) проектные решения в рассматриваемых квартирах 16 и 24 проанализированы на соответствие действующему законодательству в области охраны объектов культурного наследия. Мероприятия по перепланировке помещений, не сохранивших историческое решение приняты на основании натурных и историко-архитектурных исследований, конструктивных расчётов и являются локальными, обратимыми и направлены на приспособление квартир под современное использование. Предполагаемая Проектом замена поздних оконных заполнений соответствует предмету охраны. Ценные элементы интерьера в квартирах №16 и 24 отсутствуют. Другие решения, касающиеся отделки помещений, замены инженерного оборудования, предусмотрены без влияния на элементы предмета охраны объекта культурного наследия.

Технические решения, принятые в рассматриваемом проекте, соответствуют требованиям экологических, санитарно-гигиенических, противопожарных и других норм, действующих на территории РФ, и обеспечивают безопасную для жизни и здоровья людей эксплуатацию объекта при соблюдении предусмотренных рабочим проектом мероприятий.

4. Принятые проектные решения обоснованы результатами и материалами комплексных научных исследований. Разработаны необходимые чертежи планов, спецификации, ведомости, произведены расчёты инженерных систем.

5. Предусмотренные Проектом работы, согласно ст. 40 Федерального закона №73-ФЗ от 25.06.2002 г. (в последней редакции), относятся к сохранению объекта культурного наследия, так как представляют меры, направленные на обеспечение физической сохранности и сохранение историко-культурной ценности объекта культурного наследия, предусматривающие, приспособление объекта культурного наследия для современного использования и включающие в себя научно-исследовательские, изыскательские, проектные работы. Экспертируемые проектные мероприятия в соответствии со ст. 44 Федерального закона от 22.06.2002 №73-ФЗ относятся к работам по приспособлению объекта культурного наследия для современного использования.

### 13. Вывод экспертизы

Проектная документация на проведение работ по сохранению объекта культурного наследия регионального значения «Дом Потемкина Я.А. (Струкова)» (Санкт-Петербург, ул. Галерная, д. 53, лит. А): «Проект по сохранению объекта культурного наследия регионального значения «Дом Потемкина Я.А. (Струкова)», (приспособление для современного использования квартир №16, 24) по адресу: Санкт-Петербург, ул. Галерная, д. 53, лит. А, кв. 16, кв. 24» (Шифр: 53-16/0121), выполненная ООО «ПБ «Сириус» в 2021г., соответствует (положительное заключение) требованиям законодательства Российской Федерации в области государственной охраны объектов культурного наследия.

### 14. Перечень приложений к заключению экспертизы

Приложение № 1. Иконографические материалы;

Приложение № 2. Копия решения органа государственной власти о включении объекта культурного наследия в реестр,

Приложение № 3. Копия решения органа государственной власти об утверждении границ территории объекта культурного наследия;



Приложение № 4. Копия решения органа государственной власти об определении предмета охраны объекта культурного наследия;

Приложение № 5. Материалы фотофиксации;

Приложение № 6. Копия задания КГИОП на проведение работ по сохранению объекта культурного наследия; копия разрешения КГИОП на проведение работ по сохранению объекта культурного наследия;

Приложение № 7. Правоустанавливающие документы: выписки из Единого государственного реестра;

Приложение № 8. Документы технического учета: выписка из инвентарного дела о технических характеристиках объекта; ситуационный план, планы помещений;

Приложение № 9. Копии договоров с экспертами;

Приложение № 10. Копии протоколов заседаний экспертной комиссии;

Приложение № 11. Иная документация.

15. Дата оформления заключения экспертизы

Председатель экспертной комиссии Параничев Д.А.

*(подписано усиленной квалифицированной электронной подписью)*

Ответственный секретарь экспертной комиссии Зайцева Д.А.

*(подписано усиленной квалифицированной электронной подписью)*

Эксперт Дубинин И.В.

*(подписано усиленной квалифицированной электронной подписью)*

Дата подписания экспертизы: 23.07.2021 г.

### **Приложение № 1**

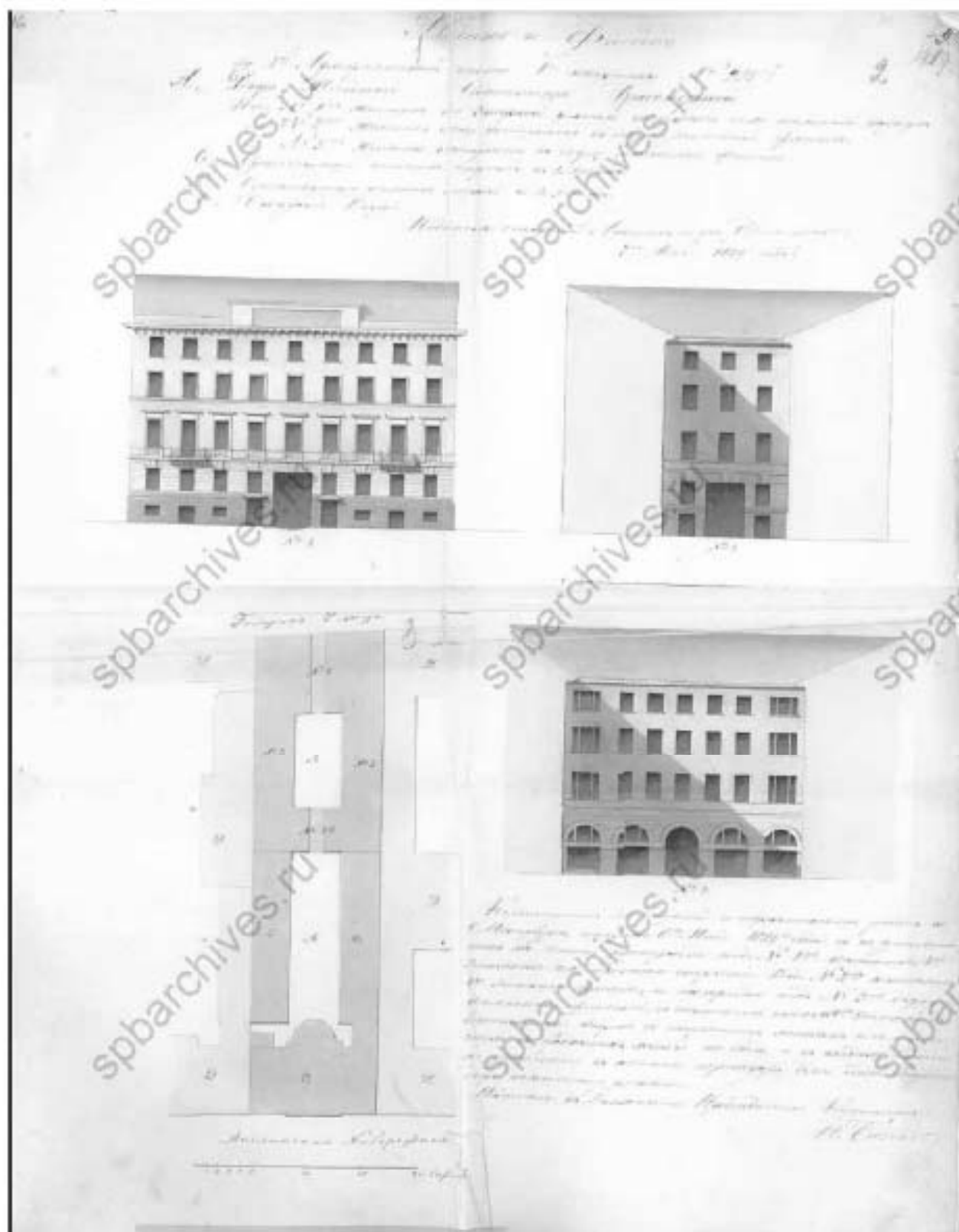
к Акту по результатам государственной историко-культурной экспертизы проектной документации на проведение работ по сохранению объекта культурного наследия регионального значения «Дом Потемкина Я.А. (Струкова)» (Санкт-Петербург, ул. Галерная, д. 53, лит. А): «Проект по сохранению объекта культурного наследия регионального значения «Дом Потемкина Я.А. (Струкова)», (приспособление для современного использования квартир №16, 24) по адресу: Санкт-Петербург, ул. Галерная, д. 53, лит. А, кв. 16, кв. 24» (Шифр: 53-16/0121), выполненной ООО «Сириус» в 2021 г.

### **Иконографические материалы**

## Историческая иконография:

## Список иллюстраций:

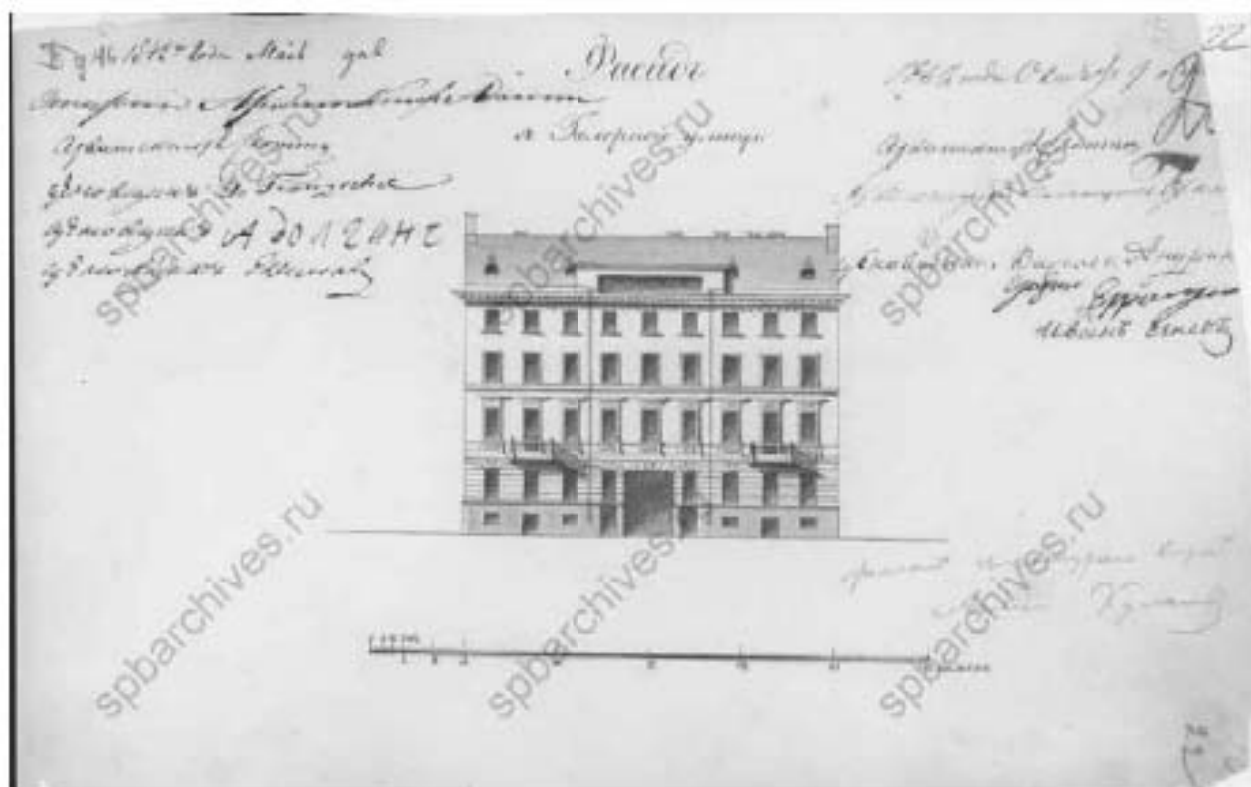
1. 1829 г. Чертежи дома Струкова. ЦГИА ф.513 оп.102 д.46
2. 1830 г. Чертежи дома Струкова. ЦГИА ф.513 оп.102 д.46
3. 1842 г. Фасад по Галерной ул. дома Струкова. ЦГИА ф.513 оп.102 д.46
4. 1842 г. План второго этажа дома Струкова. ЦГИА ф.513 оп.102 д.46



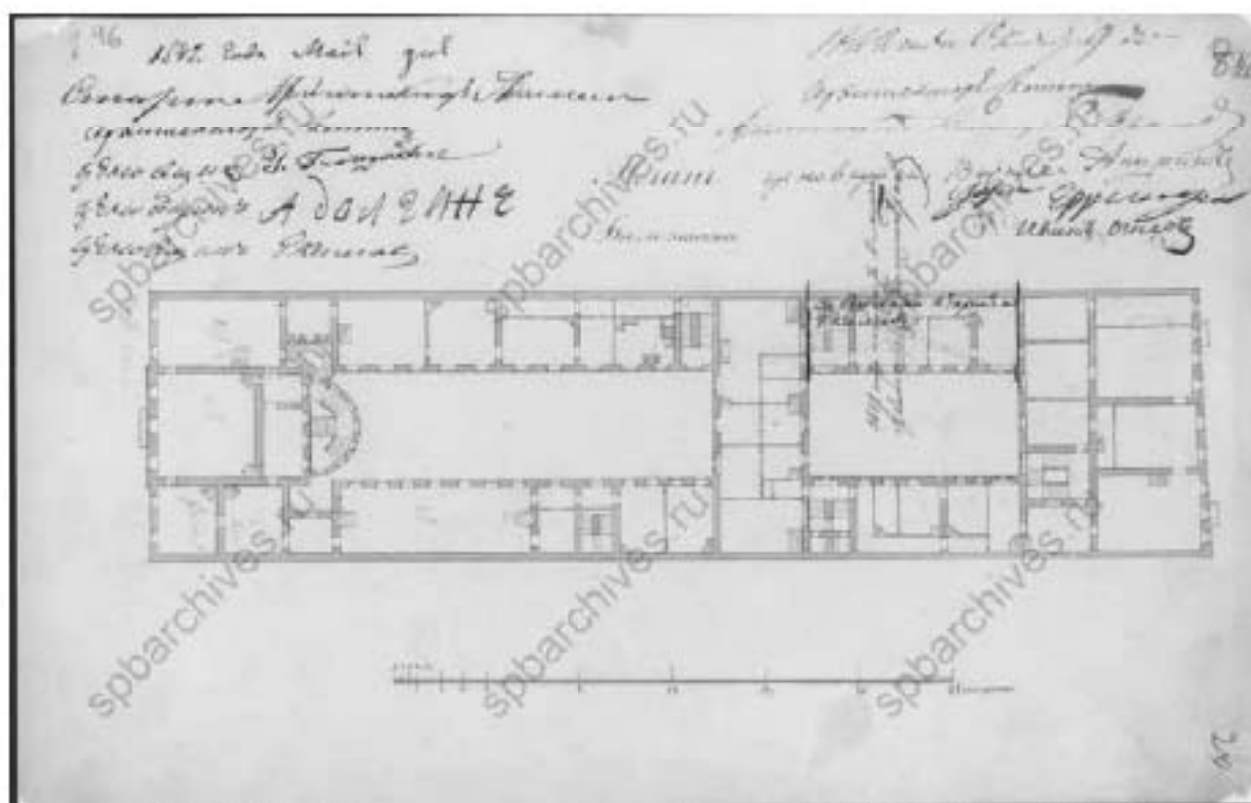
5. 1829 г. Чертежи дома Струкова. ЦГИА ф.513 оп.102 д.46



6. 1830 г. Чертежи дома Струкова. ЦГИА ф.513 оп.102 д.46



7. 1842 г. Фасад по Галерной ул. дома Струкова. ЦГИА ф.513 оп.102 д.46



8. 1842 г. План второго этажа дома Струкова. ЦГИА ф.513 оп.102 д.46



**Приложение № 2**

к Акту по результатам государственной историко-культурной экспертизы проектной документации на проведение работ по сохранению объекта культурного наследия регионального значения «Дом Потемкина Я.А. (Струкова)» (Санкт-Петербург, ул. Галерная, д. 53, лит. А): «Проект по сохранению объекта культурного наследия регионального значения «Дом Потемкина Я.А. (Струкова)», (приспособление для современного использования квартир №16, 24) по адресу: Санкт-Петербург, ул. Галерная, д. 53, лит. А, кв. 16, кв. 24» (Шифр: 53-16/0121), выполненной ООО «Сириус» в 2021 г.

**Копия решения органа государственной власти о включении объекта культурного наследия в реестр**



Законодательное Собрание Санкт-Петербурга

# ЗАКОН САНКТ-ПЕТЕРБУРГА

Об объявлении охраняемыми  
памятниками истории и культуры местного значения

Принят Законодательным  
Собранием Санкт-Петербурга

2 июля 1997 года

## Статья 1

Объявить охраняемыми памятниками истории и культуры и включить в Государственный список недвижимых памятников градостроительства и архитектуры местного значения памятники градостроительства и архитектуры согласно приложению 1.

## Статья 2

Объявить охраняемыми памятниками истории и культуры и включить в Государственный список недвижимых памятников истории местного значения памятники истории согласно приложению 2.

## Статья 3

Настоящий Закон вступает в силу со дня его официального опубликования.

Губернатор Санкт-Петербурга



В.А. Яковлев

Санкт-Петербург  
21 июля 1997 года  
N 141- 47

Приложение 1  
к Закону Санкт-Петербурга  
"Об объектах недвижимого  
павильонного историко-культурного  
назначения"  
от 2 июля 1997 года  
N 141-47

**ГОСУДАРСТВЕННЫЙ СПИСОК  
недвижимых памятников градостроительства и архитектуры  
местного значения**

№ п/п	Наименование памятника, дата сооружения, автор	Место нахождения
1	2	3
1.	Дом Потемкина А.Я. (Струкова). 1730-е гг., нач. XIX в.	Английская наб., 52, Галерная ул., 53
2.	Дом Виллие Я.В. (Демидова, Гауши). 1737 - 1738 гг., кон. 1820-х гг.	Английская наб., 74, Ново-Адмиралтейского канала наб., 2
3.	Дом Закурной, 1855г., арх. Барч Г.М.	5-я Красноармейская ул., 19
4.	Дом Штля Ф.А., 1899г., арх. Максимов А.П., Шлун И.Ф.	М.Морская ул., 14
5.	Дом жилой, 1878 г.	Московной просп., 3
6.	Дом Дехтерева, 1810-е гг.	Петра Алексеева ул., 11
7.	Дома Полторацкой С.М. (три). 1790-е г., сер. XIX в.	р. Фонтанки наб., 97, 99, 101
8.	Дом жилой Бонштедта М.Э., XVIII в., 1878 г., арх. Цим И. - М., 1898- 1899 гг., арх. Шлун В.В.	5-я линия, В.О., 32
9.	Лечебница для нервнодушевнобольных Бар-А.Э., 2-я пол. XIX - нач. XX вв.; главное здание, 1851 г., арх. Гребенка Н.П., 1878 г.; корпус северный, 1903 г., арх. Ниман К.И.; корпус южный, 1910 г., арх. Яковлев И.И.; флигель, 1901 г., арх. Ниман К.И.	5-я линия, В.О., 58-60
10.	Дома Елисеёвых, XIX - нач. XX вв., в том числе: дом жилой с флигелем, 1-я пол. XIX в., 1861-1862 гг.; дом жилой с двумя флигелями, 1-я пол. XIX в., 1862 г., 1868 г., арх. Гребенка Н.П., 1886 г., арх. Бруни А.А.	Биржевая линия, 14-16  Биржевая линия, 14  Биржевая линия, 16

**Приложение № 3**

к Акту по результатам государственной историко-культурной экспертизы проектной документации на проведение работ по сохранению объекта культурного наследия регионального значения «Дом Потемкина Я.А. (Струкова)» (Санкт-Петербург, ул. Галерная, д. 53, лит. А): «Проект по сохранению объекта культурного наследия регионального значения «Дом Потемкина Я.А. (Струкова)», (приспособление для современного использования квартир №16, 24) по адресу: Санкт-Петербург, ул. Галерная, д. 53, лит. А, кв. 16, кв. 24» (Шифр: 53-16/0121), выполненной ООО «Сириус» в 2021 г.

**Копия решения органа государственной власти об утверждении границ территории объекта культурного наследия**

Заместитель председателя Комитета  
по государственному контролю,  
использованию и охране памятников  
истории и культуры - начальник  
управления государственного  
охраны памятников



Б.М. Кириков

ДЕКАБРЯ 2004


**План границ территории объекта  
культурного наследия  
регионального значения  
"Особняк Потемкина Я.А. (Струкова)"**

г. Санкт-Петербург, Английская наб., 52; Галерная ул., 53  
(Адрес: г. Санкт-Петербург, Галерная улица, дом 53, литер А)



Масштаб 1:2000

**УСЛОВНЫЕ ОБОЗНАЧЕНИЯ**

- граница территории объекта культурного наследия регионального значения  
 объект культурного наследия регионального значения

ПРАВИТЕЛЬСТВО САНКТ-ПЕТЕРБУРГА  
КГИОП  
ОГРН 1037840325527

**Копия верна**

Исполнитель \_\_\_\_\_

**Приложение № 4**

к Акту по результатам государственной историко-культурной экспертизы проектной документации на проведение работ по сохранению объекта культурного наследия регионального значения «Дом Потемкина Я.А. (Струкова)» (Санкт-Петербург, ул. Галерная, д. 53, лит. А): «Проект по сохранению объекта культурного наследия регионального значения «Дом Потемкина Я.А. (Струкова)», (приспособление для современного использования квартир №16, 24) по адресу: Санкт-Петербург, ул. Галерная, д. 53, лит. А, кв. 16, кв. 24» (Шифр: 53-16/0121), выполненной ООО «Сириус» в 2021 г.

**Копия решения органа государственной власти об определении предмета охраны объекта культурного наследия.**





ПРАВИТЕЛЬСТВО САНКТ-ПЕТЕРБУРГА  
КОМИТЕТ ПО ГОСУДАРСТВЕННОМУ КОНТРОЛЮ, ИСПОЛЬЗОВАНИЮ  
И ОХРАНЕ ПАМЯТНИКОВ ИСТОРИИ И КУЛЬТУРЫ  
**РАСПОРЯЖЕНИЕ**

окуд

19 АВГ 2013

№ 10-403

**Об определении предмета охраны  
объекта культурного наследия регионального значения  
«Дом Потемкина Я.А. (Струкова)»**

1. Определить предмет охраны объекта культурного наследия регионального значения «Дом Потемкина Я.А. (Струкова)», расположенного по адресу: Санкт-Петербург, Адмиралтейский район, Галерная улица, дом 53, литера А (Английская наб., 52, Галерная ул., 53), согласно приложению к настоящему распоряжению.

2. Начальнику отдела государственного учёта объектов культурного наследия обеспечить размещение настоящего распоряжения в электронной форме в локальной компьютерной сети КГИОП.




3. Контроль за выполнением распоряжения возложить на заместителя председателя КГИОП – начальника управления государственного учёта объектов культурного наследия.

Заместитель председателя КГИОП-  
начальник управления государственного учёта  
объектов культурного наследия




Г.Р. Аганова




Приложение к распоряжению КГИОП  
от 19.08.2013 № 10-403

Предмет охраны объекта культурного наследия регионального значения  
«Дом Потемкина Я.А. (Струкова)»  
Санкт-Петербург, Адмиралтейский район, Галерная улица, дом 53, литера А (Английская  
наб., 52, Галерная ул., 53)

№ пп	Видовая принадлежность предмета охраны	Предмет охраны	Фотофиксация
1	2	3	4
1	Объемно-пространственное решение:	<p>исторические габариты и конфигурация двух лицевых корпусов: по Английской наб., по Галерной ул., пять дворовых корпусов, включая воротный проезд лицевого корпуса по Галерной ул., воротный проезд поперечного дворового корпуса, пространство двух внутренних дворов;</p> <p>лицевой фасад по Английской наб.;</p> <p>лицевой фасад по Галерной ул.;</p>	  

		<p>исторические габариты и конфигурация крыши (скатная), материал кровли (листовой металл).</p>	
2	Конструктивная система:	<p>фундаменты;</p> <p>исторические наружные и внутренние капитальные стены – вид материала (кирпич), местоположение;</p> <p>междуэтажные перекрытия – местоположение;</p> <p>исторические лестницы – местоположение, габариты, конфигурация, включая:</p> <p>парадная лестница лицевого корпуса по Английской наб. (Л-6) – местоположение (в уровне вестибюля), габариты, конфигурация, тип (одномаршевая), конструкция, материал (мрамор);</p> <p>парадная лестница лицевого корпуса по Английской наб. (Л-6) – местоположение (в уровне 1-2-го этажей), габариты, конфигурация, тип, конструкция, материал (мрамор), ограждение – материал (металл), техника исполнения (литье, ковка), рисунок (вертикальные стойки, декорированные листовыми гирляндами, в верхней части с поясом меандра);</p>	 

		<p>парадная лестница лицевого корпуса по Галерной ул. – местоположение (в уровне 1-4-го этажей), габариты, конфигурация, тип (двухмаршевая) ограждение – материал (металл), техника исполнения (литье), рисунок (вертикальные стойки с поясом меандра), материал (известняк);</p> <p>лестница восточного дворового корпуса по Галерной ул. – местоположение (в уровне 1-4-го этажей), габариты, конфигурация, материал ступеней (известняк), материал площадок (керамическая плитка – рисунок (геометрический), цвет (бежевый, коричневый, черный), тип (двухмаршевая), конструкция.</p>	  
3	Объемно-планировочное решение:	историческое объемно-планировочное решение в габаритах капитальных стен.	

4	<p>Архитектурно-художественное решение фасадов:</p>	<p>лицевой фасад по Английской наб.:</p> <p>в приемах классицизма, симметричный, на 7 световых осей, 3-х этажный, на полуподвале;</p> <p>вид материала отделки цоколя – известняк;</p> <p>вид материала и характер отделки фасада – руст квадратом – в уровне 1-го этажа, гладкая штукатурка – в уровне 2-3-го этажей;</p> <p>ризалит – местоположение (по 3-й-5-й световым осям), габариты, конфигурация;</p> <p>балкон на гранитных кронштейнах – местоположение (по 4-й световой оси, в уровне 2-го этажа), габариты, конфигурация (прямоугольный в плане), материал (металл), техника исполнения (литье), рисунок;</p> <p>исторические оконные и дверной проемы – местоположение, габариты, конфигурация (прямоугольные);</p> <p>исторический рисунок заполнения оконных проемов;</p> <p>заполнение дверного проема – конструкция (двери двухстворчатые с остекленной прямоугольной фрамугой), материал (дерево), оформление (профилированные филленки, по две на каждой створке, нижние с резными композициями в виде тирсов, над створками резной пояс в виде «бегущей волны»);</p> <p>козырек на ажурных кронштейнах – материал (металл), техника исполнения (литье), рисунок;</p>	  
---	---	---	--

оформление оконных проемов – замковые камни – в уровне 1-го этажа, профилированные наличники, треугольные сандрики на кронштейнах – в уровне 2-го этажа, линейный сандрик на кронштейнах с полуциркулярной тягой – над окном по 4-й световой оси, в уровне 2-го этажа;

оформление ризалита – большой ордер из пилястр (четыре) коринфского ордера – в уровне 2-3-го этажей;

междуэтажная тяга – в уровне между 1-м и 2-м этажами;

подоконный карниз – в уровне между 1-м и 2-м этажами;

венчающий профилированный раскрепованный карниз;

фронтон в завершении ризалита – местоположение, габариты, конфигурация (треугольный), оформление – с дентикулами;

в центральной части поля фронтона – лепная композиция из герба, вазона и дубовых листьев;





лицевой фасад по Галерной ул.:

в приемах классицизма, симметричный, на 9 световых осей, четырехэтажный, на полуподвале;

вид материала отделки цоколя – известняк;

вид материала и характер отделки фасада – линейный руст – в уровне 1-го этажа, гладкая штукатурка – в уровне 2-4-го этажей;

воротный проезд – местоположение (по 5-й световой оси), габариты, конфигурация (прямоугольный), оформление (замковый камень);

балконы на гранитных кронштейнах – местоположение (по 2-й и 8-й световым осям, в уровне 2-го этажа), габариты, конфигурация (прямоугольные в плане), количество (два), материал ограждения – (металл), техника исполнения (литье), рисунок (вертикальные стойки с поясом меандра);

исторические оконные и дверные проемы – местоположение, габариты, конфигурация (прямоугольные);

историческое заполнение оконных проемов – материал (дерево), рисунок расстекловки, оформление (замковые камни – в уровне 1-го этажа, линейные сандрики на кронштейнах, балюстрады – в уровне 2-го этажа, профилированные наличники – в уровне 2-3-го этажей);

профилированная междуэтажная тяга – в уровне между 1-2-м этажами;

гладкий фриз – в уровне 3-го этажа;

профилированный венчающий карниз с модульонами;



дворовые фасады (северный двор):

материал и характер отделки цоколя – известняк;

материал и характер отделки фасадов – облицовочный кирпич;

исторические оконные и дверные проемы, включая воротные проемы – местоположение, конфигурация и габариты;

оформление оконных и воротных проемов – профилированные наличники, подоконные доски;



крыльцо – местоположение (дворовый фасад лицевого корпуса по Английской наб.), габариты, конфигурация, материал (гранит), ограждение – материал (металл), техника исполнения (литье), рисунок (вертикальные стойки с поясом меандра);



фонтан – местоположение (западная часть северного двора), габариты, конфигурация, материал (металл); водомет в вертикальном центральном штоке, фланкирован скульптурами четырех полуобнаженных девушек, завершение в виде вазона с четырьмя львиными маскаронами; тулово резервуара для воды под чашей круглое в плане, его основание декорировано рядами орнамента геометрического рисунка, в центральном ряду – рокайли с львиными маскаронами, профилированное основание в форме равноконечного креста;



воротный проезд поперечного дворового корпуса – местоположение, габариты, конфигурация (с лучковым завершением), оформление (профилированный наличник);

колесоотбойные тумбы – местоположение (фланкируют воротный проезд со стороны северного двора);

профилированный междуэтажный карниз – в уровне между 1-2-м этажами;

венчающий профилированный карниз;

дворовые фасады (южный двор):

материал и характер отделки цоколя – известняк;


материал и характер отделки фасадов – гладкая штукатурка;

ширина и верхняя отметка оконных проемов – в уровне 1-го этажа;

исторические оконные (в уровне 2-4-го этажей) и дверные проемы, включая воротные проемы – местоположение, конфигурация и габариты;

заполнение воротных проемов – материал (дерево), конструкция (ворота двухстворчатые);



		оформление оконных и воротных проемов – профилированные наличники, подоконные доски;	
5	Декоративно-художественное оформление интерьеров:	<p>парадная лестница лицевого корпуса по Английской наб. (Л-6):</p> <p>двухуровневый вестибюль – местоположение, габариты, конфигурация;</p> <p>тамбур входа – материал (дуб), местоположение, габариты, конфигурация;</p> <p>покрытие пола – материал (мраморные плитки), цвет (серый);</p> <p>оформление потолка – падуга, профилированные рамы с филёнками, декорированными вазами с букетами и розетками, в центре – ромбовидная лепная розетка растительного рисунка;</p> <p>оформление стен – профилированные филёнки с растительным декором, в верхней части – лепной фриз растительного рисунка;</p> <p>проход к лестнице фланкирован двумя дорическими колоннами с капителями, украшенными иониками – местоположение, габариты, конфигурация;</p>	  

камин средистенный, металл, мрамор (?), лицевая плоскость фланкирована стилизованными пилястрами, полочка прямоугольная, топочное отверстие с полуциркульным завершением;

зеркало надкаминное, встроенное, в лепной раме, полотно зеркала с факетом, рама прямоугольная, по периметру – рельефный орнамент растительного рисунка;

оформление стен парадной лестницы в уровне 1-го этажа – профилированные филленки, проход к лестнице оформлен лепными композициями растительного рисунка и с женскими маскаронами;



оформление потолка парадной лестницы – профилированные рамы с лепниной в виде филенок с розетками, в центральном поле – восьмилепестковая розетка растительного рисунка;

оформление стен парадной лестницы – в уровне 2-го этажа – профилированные филенки с тирсами, парные пилястры, широкий лепной фриз растительного рисунка с горельефными изображениями грифонов;



помещение № 7, площадью 29,3 кв.м.:

печь средистенная, двухъярусная, глазурованного изразца, светло-зеленого тона; изразец рельефный, с листовым орнаментом и круглыми деталями; нижний ярус: профилированный плинт, дверца топки металлическая, профилированная и орнаментированная полочка; верхний ярус: фриз растительного рисунка; профилированный карниз; завершие – акантовые атротеии по периметру;





помещение № 2, площадью 32,9 кв.м.:

оформление потолка – падуга, профилированные рамы, в углах – лепные композиции, в центре – лепная розетка растительного рисунка;

оформление стен – профилированные филенки;

заполнение дверного проема – материал (дерево), конструкция (двери двухстворчатые), оформление (профилированные глухие филенки);

печь угловая, двухъярусная, облицованная глазурованным белым изразцом, с профилированными плинтотом и полочкой, по периметру лицевой стороны и верхнему краю плинта – рельефные изразцы растительного рисунка; дверца топки латунная (?); навершие в виде профилированного карниза и акротериев в виде рокайлей, волнот, листьев аканта;



помещения № 7, площадью 29,1 кв.м., № 8, площадью 33,1 кв.м.:

печь угловая, двухсторонняя, двухъярусная, облицованная глазурованным белым изразцом, с профилированными плинтотом и полочкой, со скругленными раскрепованными углами, завершие в виде рельефного фриза из картушей с рокайлями и профилированного карниза с пальметтами; дверца топки латунная (?).



квартира № 30, комнаты № 5, площадью 12,1 кв.м, № 6, площадью 36,6 кв.м., № 7, площадью 26,6 кв.м. (части одного зала, разделенного поздними перегородками):

оформление потолка и стен – падуга, профилированный карниз с лепным фризом, состоящим из кронштейнов, чередующихся с розетками акантовых листьев; фриз ограничен порезками из бус, ноников, пальметт;

оформление потолка – техника (живопись), материал (темпера по штукатурной основе с бликовкой золотом), рисунок;\*



\*по результатам расчисток

оформление дверных проемов:

входной тамбур в кв. 30 – местоположение, габариты, конфигурация, материал (дерево), оформление (профилированные филенки);



дверной проем комнаты № 7 – профилированный наличник, линейный сандрик на кронштейнах, десюдепорт с лепной композицией в виде тирса, листьев аканта, розетт;





комната № 6:  
оформление стен – по периметру профилированный карниз с порезкой иоником, пальметтами с широким фризом с лепными модульонами и розетками;



заполнение дверных проемов\* – материал (дерево), конструкции (двери двухстворчатые), оформление (профилированные филенки), количество (четыре);

\*демонтированы

	<p>комната № 7:          печь-камин угловой,          двухъярусный, с          профилированными плинтом,          полочкой и карнизом;          облицован панелями          искусственного мрамора,          полочка из белого мрамора;          под полочкой лепная порезка          из иоников с позолотой; под          карнизом фриз лепного          орнамента          классицистического характера          с позолотой, с порезкой из          пальметт и бус;</p> <p>комнаты №№ 6, 7:          шпингалет оконный –          количество (четыре), материал          (латунь), конструкция          (стержневой, поворотный, с          ручкой в виде петли);</p> <p>шпингалет балконный –          количество (два), материал          (латунь), конструкция          (стержневой, поворотный, с          ручкой в виде петли);</p> <p>доска подоконная –          количество (две), материал          (мрамор), цвет (серый),          профиль, количество (две).</p> <p>комнаты №№ 6, 7:          отделка стен – материал          (искусственный мрамор);*</p> <p>паркет наборный – материал          (разные породы дерева),          рисунок (геометрический).</p> <p>*по результатам расчисток,          скрыт под обоями</p>	 
--	---	--

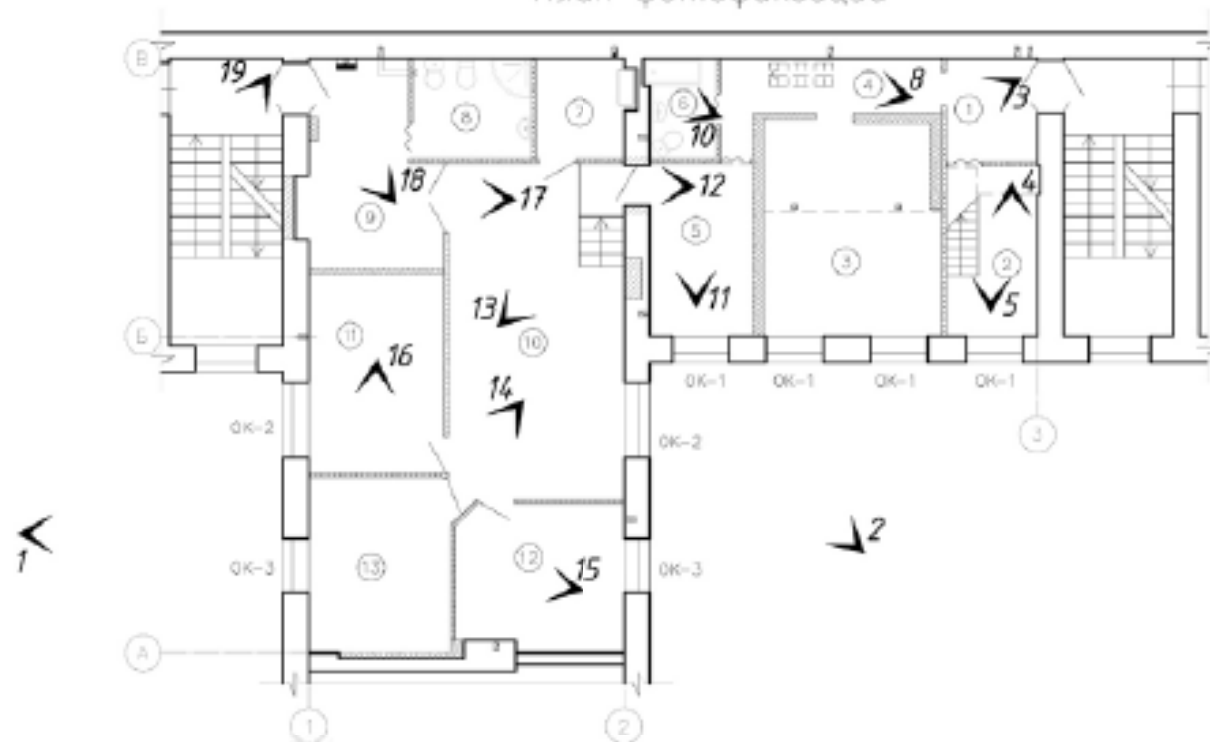
**Приложение № 5**

к Акту по результатам государственной историко-культурной экспертизы проектной документации на проведение работ по сохранению объекта культурного наследия регионального значения «Дом Потемкина Я.А. (Струкова)» (Санкт-Петербург, ул. Галерная, д. 53, лит. А): «Проект по сохранению объекта культурного наследия регионального значения «Дом Потемкина Я.А. (Струкова)», (приспособление для современного использования квартир №16, 24) по адресу: Санкт-Петербург, ул. Галерная, д. 53, лит. А, кв. 16, кв. 24» (Шифр: 53-16/0121), выполненной ООО «Сириус» в 2021 г.

**Материалы фотофиксации**



План фотофиксации

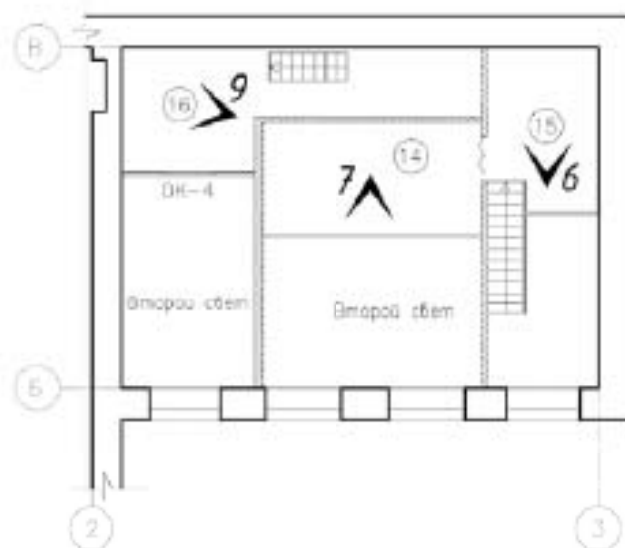


Экспликация помещений квартиры после перепланировки и объединения

Номер помещения	Назначение комнаты	Общая площадь	В т.ч. площадь			Примечания (высота, м)
			из них	Жилая	всего полезная	
1	Коридор	4,62		4,62		2,40
2	Комната	7,60	7,60			4,65/2,40
3	Комната	16,12	16,12			4,65/2,40
4	Коридор	6,71		6,71		2,40
5	Кухня	6,70		6,70		4,65
6	Совмещенный санузел	3,39		3,39		2,40
7	Подсобное помещение	4,67		4,67		3,22
8	Совмещенный санузел	5,90		5,90		2,49
9	Коридор	12,86		12,86		3,22/2,40
10	Зал	28,85		28,85		3,22
11	Кабинет	13,50	13,50			3,22
12	Комната	12,15	12,15			3,22
13	Комната	12,66	12,66			3,22



# План фотофиксации антресоли



Номер фотофиксаци	Назначение комнаты	Общая площадь	В т.ч. площадь			Примечание (высота, м)
			из них		Лоджия, балкон (с коэф.)	
			Жилая	Восстановительная		
14	Антресоль	7,85		7,85		2,15
15	Антресоль	5,55		5,55		2,15
16	Антресоль	10,26		10,26		2,15



Фото 1. Объект культурного наследия регионального значения «Дом Потемкина Я.А. (Струкова)», по адресу Санкт-Петербург, ул. Галерная, д.53, лит.А, кв. 16, кв. 24. Дворовые фасады.



Фото 2. Объект культурного наследия регионального значения «Дом Потемкина Я.А. (Струкова)», по адресу Санкт-Петербург, ул. Галерная, д.53, лит.А, кв. 16, кв. 24. Дворовые фасады.



Фото 3. Объект культурного наследия регионального значения «Дом Потемкина Я.А. (Струкова)», по адресу Санкт-Петербург, ул. Галерная, д.53, лит.А, кв. 16, кв. 24. Коридор.



Фото 4. Объект культурного наследия регионального значения «Дом Потемкина Я.А. (Струкова)», по адресу Санкт-Петербург, ул. Галерная, д.53, лит.А, кв. 16, кв. 24. Комната.



Фото 5. Объект культурного наследия регионального значения «Дом Потемкина Я.А. (Струкова)», по адресу Санкт-Петербург, ул. Галерная, д.53, лит.А, кв. 16, кв. 24. Лестница на антресоль.



Фото 6. Объект культурного наследия регионального значения «Дом Потемкина Я.А. (Струкова)», по адресу Санкт-Петербург, ул. Галерная, д.53, лит.А, кв. 16, кв. 24. Антресоли.



Фото 7. Объект культурного наследия регионального значения «Дом Потемкина Я.А. (Струкова)», по адресу Санкт-Петербург, ул. Галерная, д.53, лит.А, кв. 16, кв. 24. Вид из антресоли на комнату.



Фото 8. Объект культурного наследия регионального значения «Дом Потемкина Я.А. (Струкова)», по адресу Санкт-Петербург, ул. Галерная, д.53, лит.А, кв. 16, кв. 24. Коридор.



Фото 9. Объект культурного наследия регионального значения «Дом Потемкина Я.А. (Струкова)», по адресу Санкт-Петербург, ул. Галерная, д.53, лит.А, кв. 16, кв. 24. Антресоль.





Фото 10. Объект культурного наследия регионального значения «Дом Потемкина Я.А. (Струкова)», по адресу Санкт-Петербург, ул. Галерная, д.53, лит.А, кв. 16, кв. 24. Совмещенный санузел.



Фото 11. Объект культурного наследия регионального значения «Дом Потемкина Я.А. (Струкова)», по адресу Санкт-Петербург, ул. Галерная, д.53, лит.А, кв. 16, кв. 24. Кухня.



Фото 12. Объект культурного наследия регионального значения «Дом Потемкина Я.А. (Струкова)», по адресу Санкт-Петербург, ул. Галерная, д.53, лит.А, кв. 16, кв. 24. Проём между кв. 16 и 24.



Фото 13. Объект культурного наследия регионального значения «Дом Потемкина Я.А. (Струкова)», по адресу Санкт-Петербург, ул. Галерная, д.53, лит.А, кв. 16, кв. 24. Проём между кв. 16 и 24.





Фото 14. Объект культурного наследия регионального значения «Дом Потемкина Я.А. (Струкова)», по адресу Санкт-Петербург, ул. Галерная, д.53, лит.А, кв. 16, кв. 24. Холл, вид на комнаты.



Фото 15. Объект культурного наследия регионального значения «Дом Потемкина Я.А. (Струкова)», по адресу Санкт-Петербург, ул. Галерная, д.53, лит.А, кв. 16, кв. 24. Комната.



Фото 16. Объект культурного наследия регионального значения «Дом Потемкина Я.А. (Струкова)», по адресу Санкт-Петербург, ул. Галерная, д.53, лит.А, кв. 16, кв. 24. Комната.



Фото 17. Объект культурного наследия регионального значения «Дом Потемкина Я.А. (Струкова)», по адресу Санкт-Петербург, ул. Галерная, д.53, лит.А, кв. 16, кв. 24. Вид из холла в сторону коридора.



Фото 18. Объект культурного наследия регионального значения «Дом Потемкина Я.А. (Струкова)», по адресу Санкт-Петербург, ул. Галерная, д.53, лит.А, кв. 16, кв. 24. Коридор, вход в квартиру.



Фото 19. Объект культурного наследия регионального значения «Дом Потемкина Я.А. (Струкова)», по адресу Санкт-Петербург, ул. Галерная, д.53, лит.А, кв. 16, кв. 24. Парадная.

**Приложение № 8**

к Акту по результатам государственной историко-культурной экспертизы проектной документации на проведение работ по сохранению объекта культурного наследия регионального значения «Дом Потемкина Я.А. (Струкова)» (Санкт-Петербург, ул. Галерная, д. 53, лит. А): «Проект по сохранению объекта культурного наследия регионального значения «Дом Потемкина Я.А. (Струкова)», (приспособление для современного использования квартир №16, 24) по адресу: Санкт-Петербург, ул. Галерная, д. 53, лит. А, кв. 16, кв. 24» (Шифр: 53-16/0121), выполненной ООО «Сириус» в 2021 г.

**Документы технического учета: выписка из инвентарного дела о  
технических характеристиках объекта; ситуационный план, планы  
помещений**



Правительство Санкт-Петербурга  
Комитет имущественных отношений Санкт-Петербурга

**Санкт-Петербургское государственное  
унитарное предприятие**

**“ГОРОДСКОЕ УПРАВЛЕНИЕ  
ИНВЕНТАРИЗАЦИИ И ОЦЕНКИ  
НЕДВИЖИМОСТИ”**

ПРОЕКТНО-ИНВЕНТАРИЗАЦИОННОЕ БЮРО  
ЦЕНТРАЛЬНОЕ ДЕПАРТАМЕНТА КАДАСТРОВОЙ  
ДЕЯТЕЛЬНОСТИ

ул. Белинского, д. 13, Санкт-Петербург, 191104  
тел./факс (812) 777-91-38 / 644-51-38  
E-mail: [centrib@guion.spb.ru](mailto:centrib@guion.spb.ru)

ГУП ГУИОН  
№599-01.05 от 26.01.2021



### Выписка из инвентарного дела о технических характеристиках объекта

По данным ПИБ Центральное департамента кадастровой деятельности строение, находящееся по адресу: **Санкт-Петербург, Галерная улица, дом 53, литера А**, по состоянию на **2008** год, имеет следующие технические характеристики:

1. Год постройки - **1828**;
2. Год последнего капитального ремонта – **сведения отсутствуют**;
3. Фундаменты – **бутовый ленточный**;
4. Наружные и внутренние капитальные стены – **кирпичные**;
5. Перегородки – **деревянные оштукатуренные**;
6. Перекрытия чердачные – **деревянные нештукатуренные, по деревянным балкам**;
7. Перекрытия междуэтажные – **деревянные нештукатуренные, по деревянным балкам**;
8. Перекрытия подвальные – **кирпичные сводики по стальным балкам**;
9. Крыша – **из оцинкованного железа по деревянной обрешетке**;
10. Проемы оконные – **двойные створные**;
11. Проемы дверные – **филенчатые, окрашены**;
12. Отопление – **от ТЭЦ**;
13. Горячее водоснабжение – **централизованное**;
14. Вентиляция - **естественная**;
15. Газоснабжение - **центральное**;
16. Мусоропровод - **нет**;
17. Лифты – **нет**;
18. Канализация – **сброс в городскую сеть**;
19. Процент износа - **41%**.

Начальник ПИБ Центральное  
департамента кадастровой деятельности



В.Б. Митичева

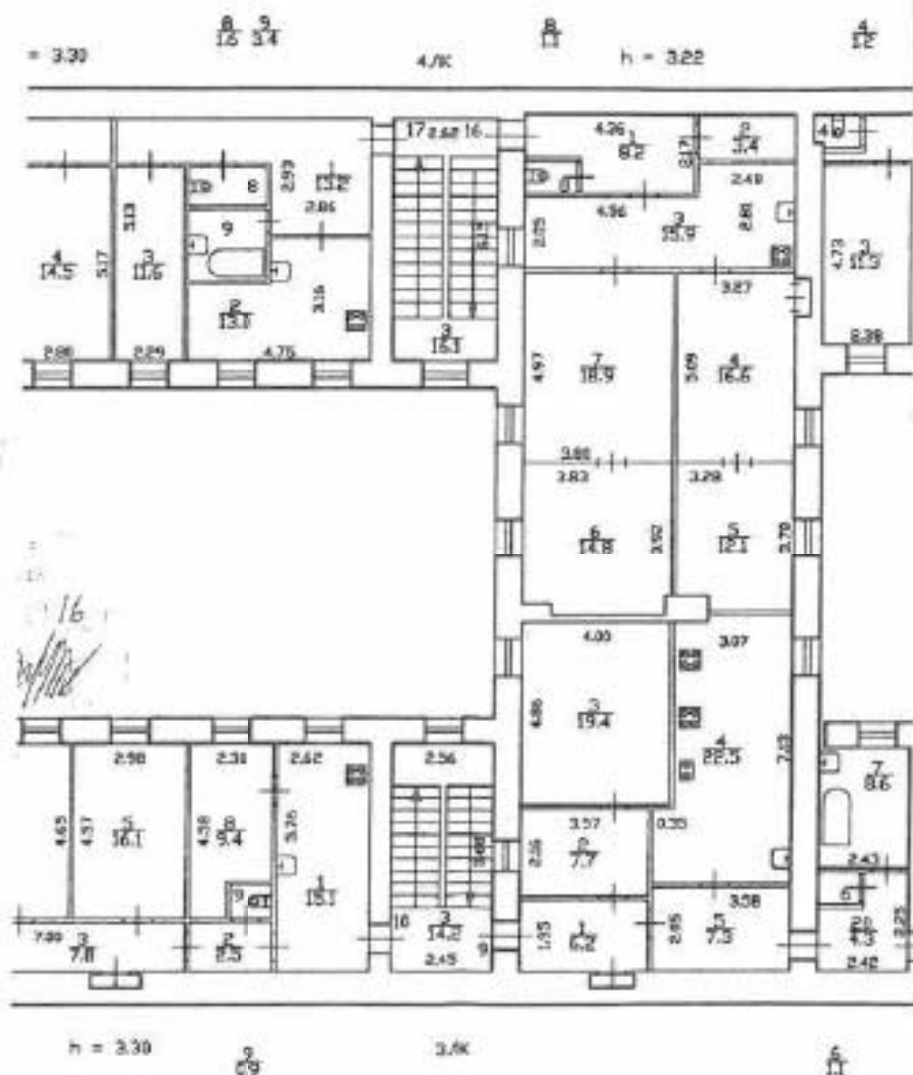
Исполнитель: Запезалова Е.А.

г. Салех-Пенсбург,  
Галерейная ул., д. 53, литеры А

КОПИЯ

План 2 этажа

кв. 16  
По состоянию на 1997



ОП

## План 3 этажа

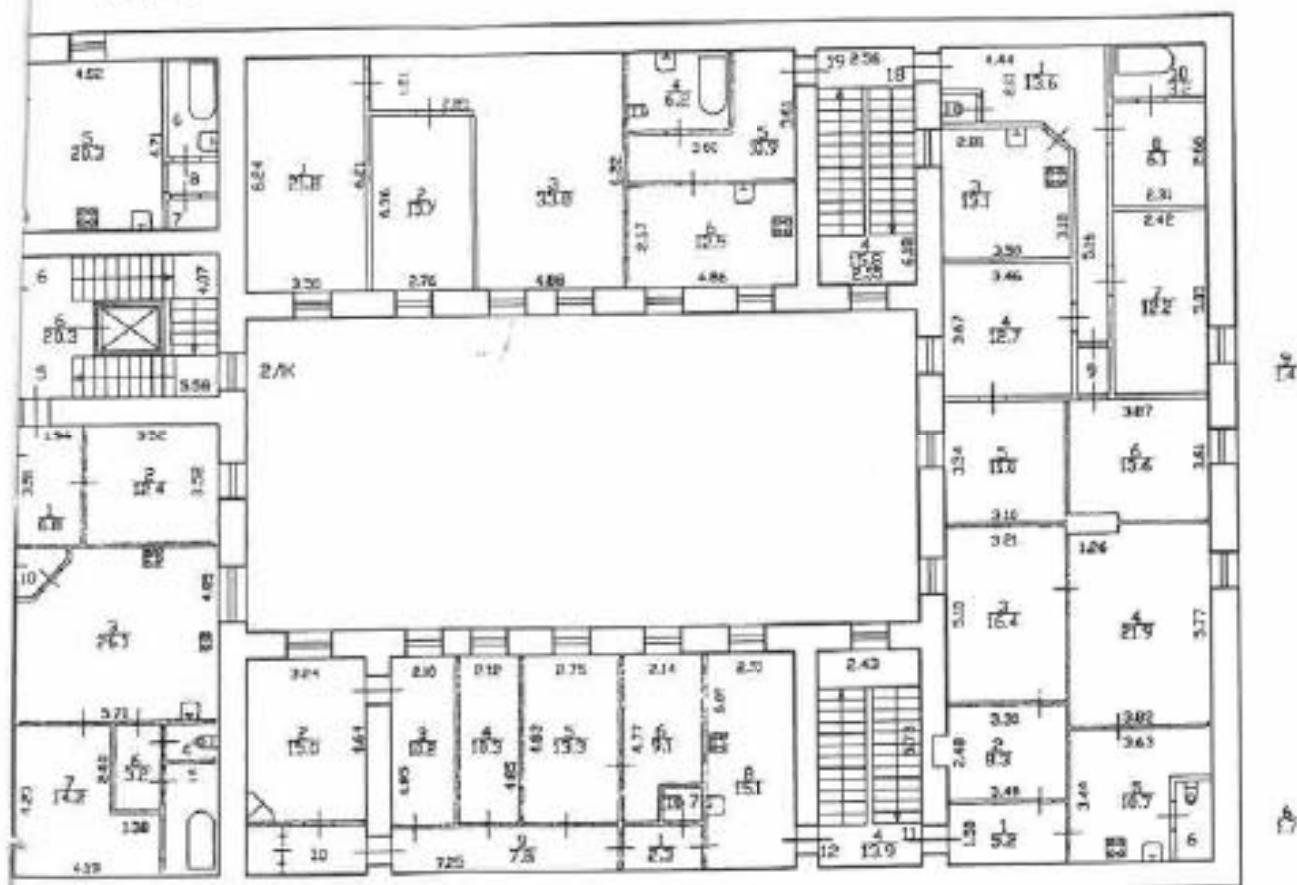
 № 18  
 По состоянию на 1997 г.

А 3 А

h = 2.95

4/К

В



А 3 А

А

В

3/К

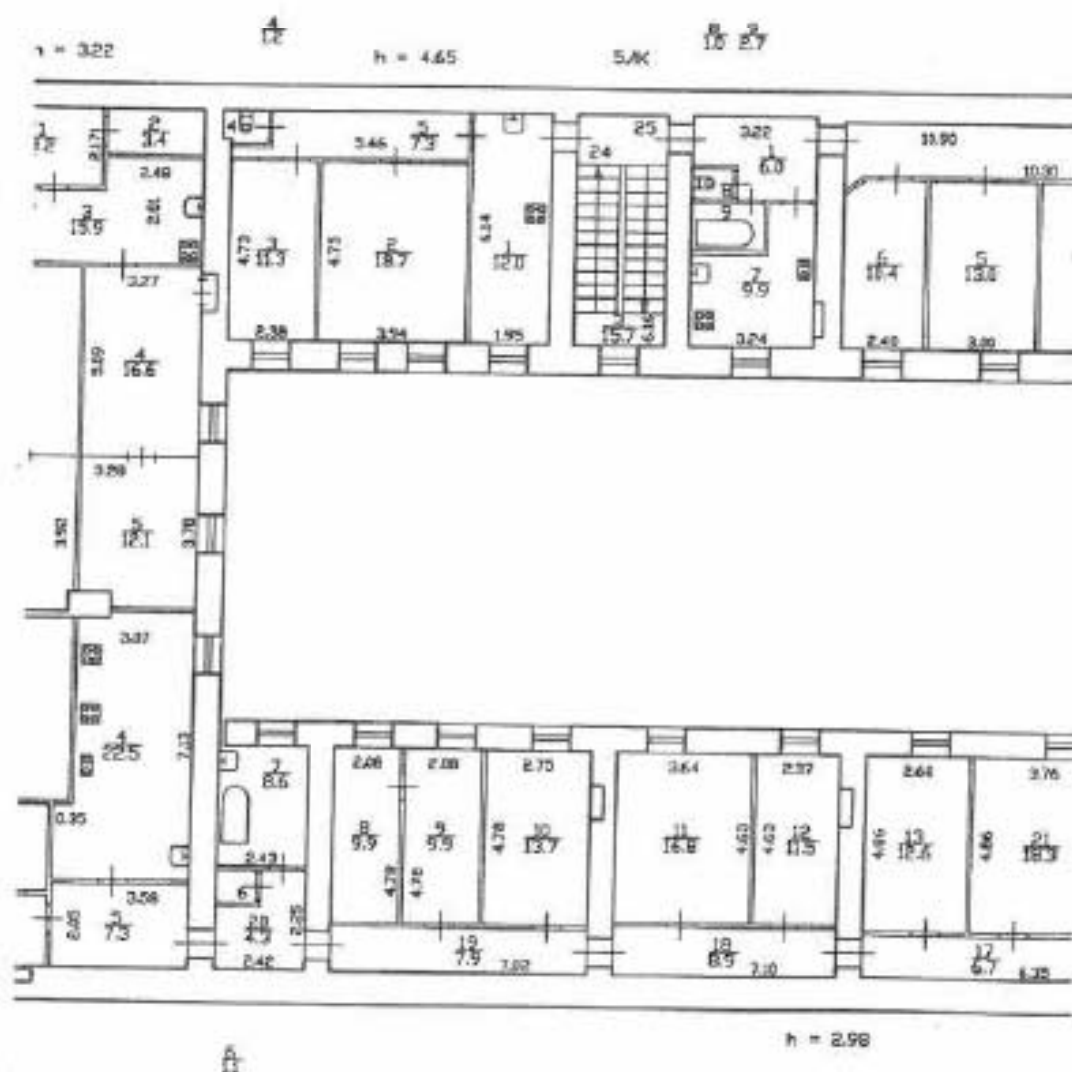
h = 2.95

79

КОПИЯ

p. 24

По состоянию на 1997 г.

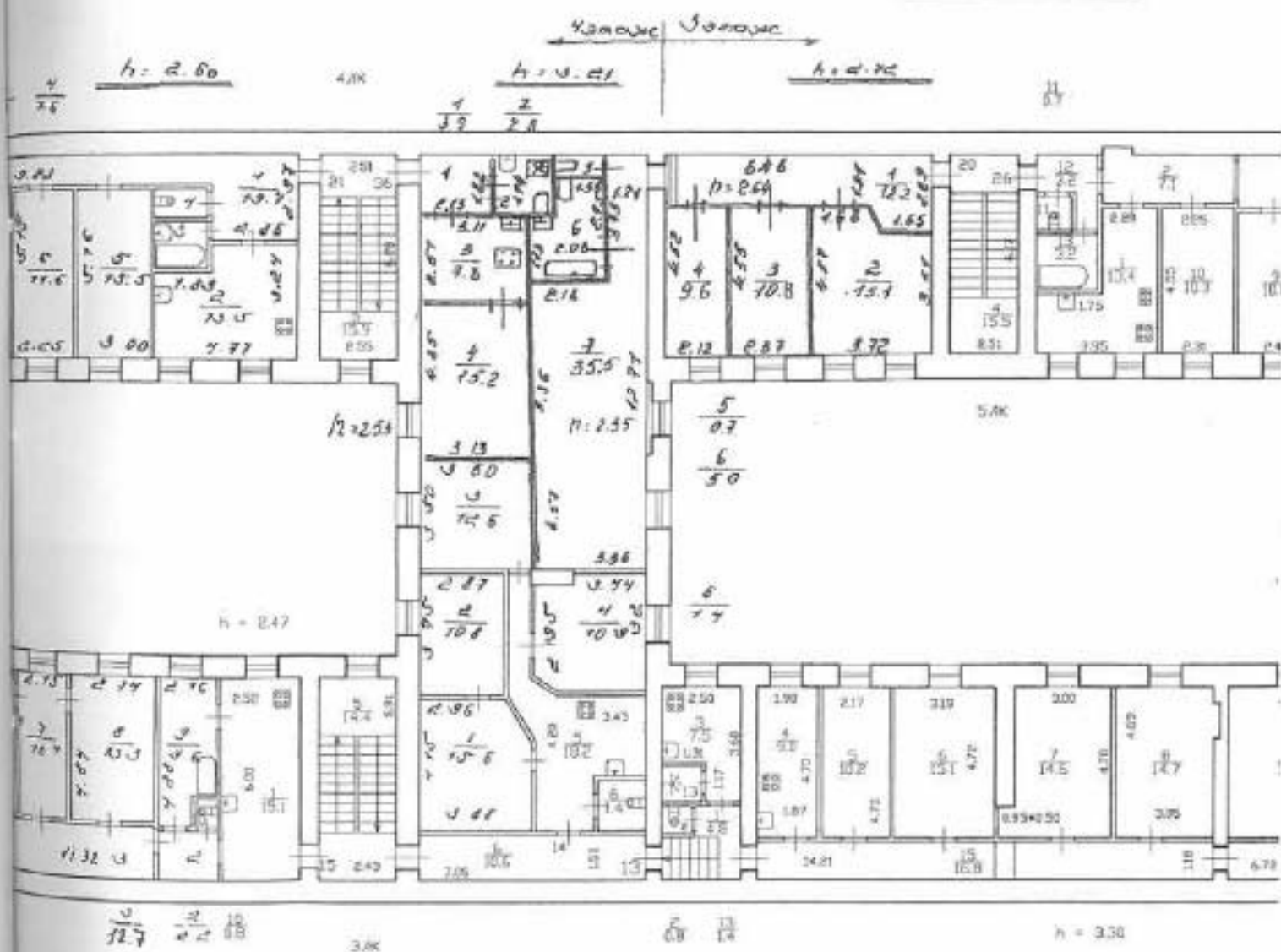




## План 3 и 4 этажа

nb. 20

По состоянию на 2005

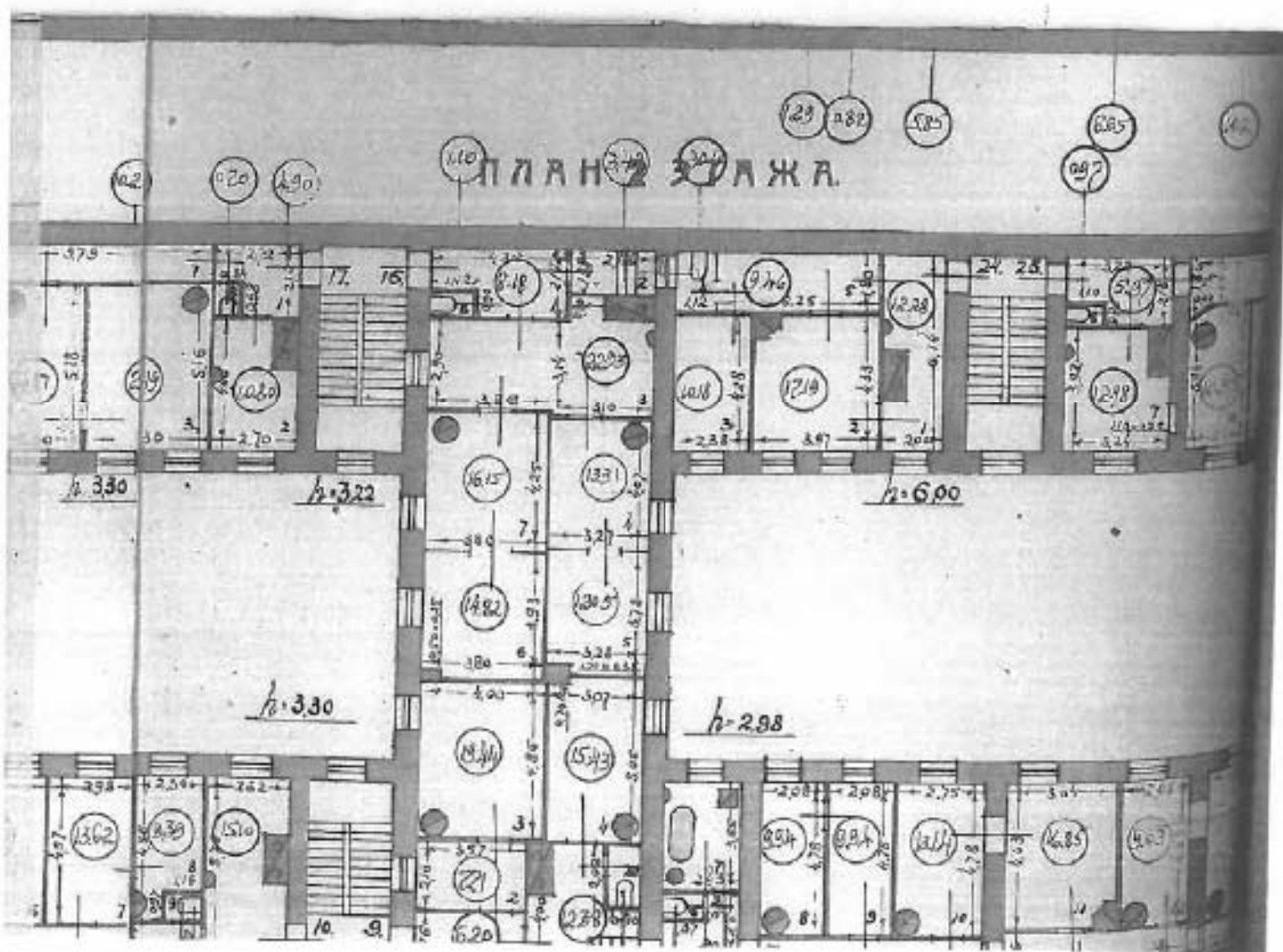


КОПИЯ

кб 16

Тема 2. Наука  
(100%)

По состоянию на 1931 г.



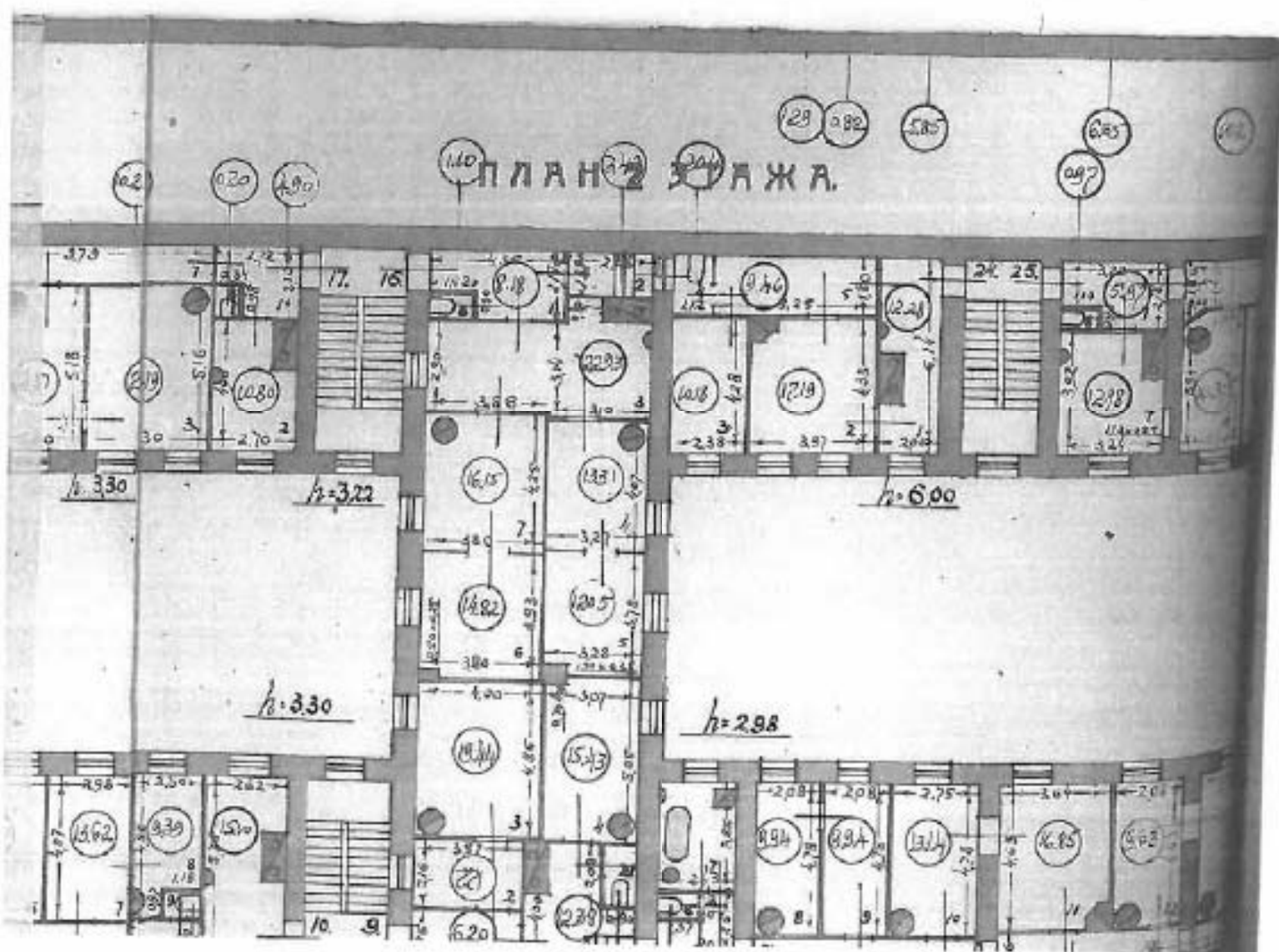
**КОПИЯ  
ВЕРНА**

Почтовый ящик  
Центральный  
КПТ В.Д. Мещеряков  
15.02.2021

From 2 more  
(rooms)

ab 29

По растению на *№ 51*.



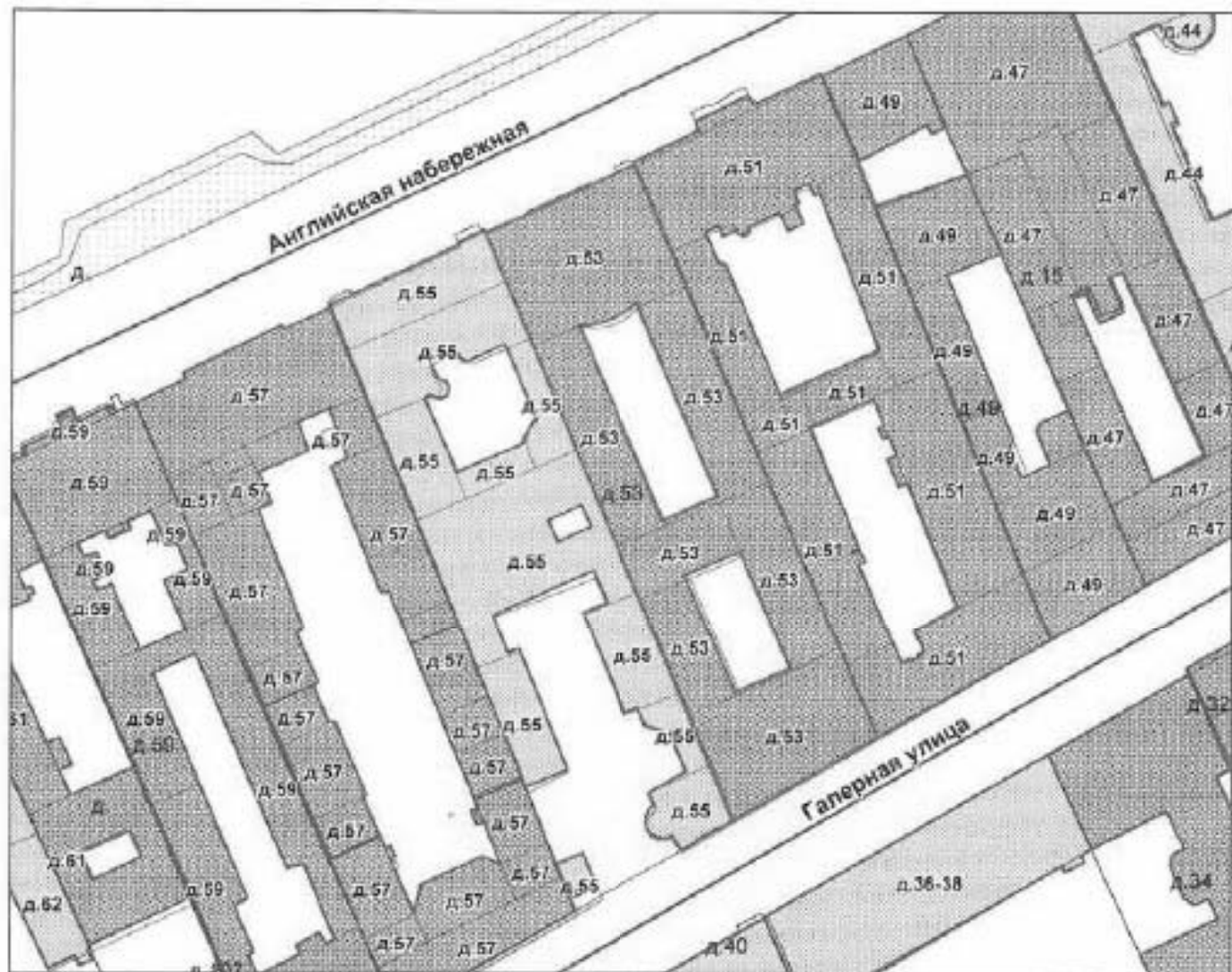
**КОПИЯ  
ВЕРНА**

Характеристика  
Лит. В.В. Мухоморова  
15.02 2017

# СИТУАЦИОННЫЙ ПЛАН УЧАСТКА

Адрес объекта: г.Санкт-Петербург, Галерная улица, дом 53, литера А

Описательный адрес: г.Санкт-Петербург, Галерная улица, дом 53, г.Санкт-Петербург, Английская набережная, дом 52



М 1:1000

Условные обозначения

— - граница строения

Начальник ГУП "ТУИОН"  
ПИБ Центральное  
департамента кадастровой деятельности



(В.Б. Митичева)  
«25» января 2021 г.

**Приложение № 11**

к Акту по результатам государственной историко-культурной экспертизы проектной документации на проведение работ по сохранению объекта культурного наследия регионального значения «Дом Потемкина Я.А. (Струкова)» (Санкт-Петербург, ул. Галерная, д. 53, лит. А): «Проект по сохранению объекта культурного наследия регионального значения «Дом Потемкина Я.А. (Струкова)», (приспособление для современного использования квартир №16, 24) по адресу: Санкт-Петербург, ул. Галерная, д. 53, лит. А, кв. 16, кв. 24» (Шифр: 53-16/0121), выполненной ООО «Сириус» в 2021 г.

**Иная документация**

# ПРОЕКТ ПЕРЕЛАНИРОВКИ ДВУХ КВАРТИР НА ОДНУ КВАРТИРУ.

ЭТАЖ 2



$h = 3.22$

ПРОЕКТ УТВЕРЖДЕН  
Межведомственной комиссией  
при Президиуме Академии  
архитектуры СССР  
№ 5 от 14.08.85 г. 1987

Продолжение Мак. пр. пр.  
Адмиралтейского района

*С. С. С. С.*

Проект разработан  
Учреждением 3-й ст. пр. пр.  
Адмиралтейского района

Производственно-ремонтно-эксплуатационное предприятие  
Адмиралтейского района  
Проект объединения двух кв-р на одну кв-ру  
№ 24, 16 д. 53 по Галерной ул.

План перепланировки кв-р, Т. 31

## УСЛОВНЫЕ ОБОЗНАЧЕНИЯ

- Ремонтная квартира
- Существующие перегородки
- Новые проектируемые боковые перегородки, двери, стены, перегородки
- Планировка помещений, перегородки, двери, перегородки

Увеличение площади помещений  
Увеличение площади помещений  
Увеличение площади помещений  
Увеличение площади помещений

Т. 31

Увеличение площади помещений  
Увеличение площади помещений  
Увеличение площади помещений  
Увеличение площади помещений

Утверждено: Уланов Н.А. 1987  
Проектировщик: Пухова Н.М. 1997 г.